

Správa o lesnom hospodárstve v Slovenskej republike za rok 2012

ZELENÁ SPRÁVA

Bratislava, august 2013

Obsah

1.	Úvod	3
2.	Stav a vývoj lesov	4
2.1	Výmera lesov	4
2.2	Štruktúra lesov	4
2.3	Zásoba dreva a uhlíka v lesoch	4
3.	Škodlivé činitele a zdravotný stav lesov	5
3.1	Abiotické škodlivé činitele a vykonané opatrenia	5
3.2	Biotické škodlivé činitele a vykonané opatrenia	5
3.3	Antropogénne škodlivé činitele a vykonané opatrenia	5
3.4	Zdravotný stav lesov	5
3.5	Vyhodnotenie opatrení na zabránenie zhoršovania zdravotného stavu lesných porastov	6
3.6	Informácia o obnove území postihnutých živelnou pohromou 19.11.2004	7
3.7	Protipožiarna ochrana	8
4.	Hospodárenie v lesoch	8
4.1	Kategórie lesov	8
4.2	Genofond a reprodukčný materiál lesných drevín	9
4.3	Pestovanie lesov	9
4.4	Ťažbová činnosť	10
4.5	Certifikácia trvalo udržateľného lesného hospodárstva	10
5.	Obchod s drevom	10
5.1	Dodávky dreva	10
5.2	Ceny dreva v tuzemsku a zahraničí	11
6.	Ekonomika lesného hospodárstva	11
6.1	Tržby a výnosy v lesnom hospodárstve	11
6.2	Náklady lesného hospodárstva	12
6.3	Hospodársky výsledok	12
6.4	Ekonomické nástroje	13
6.5	Súhrnný lesnícky ekonomický účet	13
7.	Organizačné a inštitucionálne usporiadanie lesníctva SR	14
7.1	Štátna správa lesného hospodárstva	14
7.2	Vlastníctvo a obhospodarovanie lesov	15
7.3	Ostatné organizácie lesného hospodárstva	16
8.	Medzinárodné aktivity v oblasti lesníctva	17
9.	Spracovanie dreva	18
9.1	Drevospracujúci priemysel, základné údaje drevospracujúceho priemyslu	18
9.2	Využitie dreva na energetické účely	20
10.	Odvetvia a činnosti súvisiace s lesmi a ich funkciami	21
10.1	Ochrana prírody	21
10.2	Starostlivosť o drobné vodné toky	22
10.3	Poľovníctvo	22
11.	Záver a odporúčania	23
12.	Zoznam použitých skratiek	24

Príloha – tabuľková časť

1. Úvod

Výmera lesných pozemkov v Slovenskej republike v roku 2012 bola 2 012 414 ha, z toho porastovej pôdy 1 940 300 ha. Lesnatosť dosiahla 41 %. V lesoch Slovenska prevládajú z hľadiska drevinovej skladby dreviny listnaté 60,7 %. Dreviny ihličnaté tvoria 39,3 %. Najväčšie zastúpenie má buk (32,2 %), smrek (24,9 %), dub (10,6 %) a borovica (6,9 %).

Zásoba dreva v lesných porastoch má rastúcu tendenciu a v roku 2012 dosiahla 472,18 mil. m³ hrubiny bez kôry, čo je o 6,11 mil. m³ viac ako v roku 2011. Priemerná zásoba dreva je 243 m³/ha porastovej pôdy.

Ťažba dreva v roku 2012 mierne klesla. V roku 2012 dosiahla 8 232 019 m³, čo je v porovnaní s rokom 2011 pokles o 1 235 388 m³, t. j. o 13 %.

Pokles objemu ťažby svedčí o postupnej stabilizácii a zastavení kalamity najmä v ihličnatých porastoch poškodených pôsobením škodlivých činiteľov v lesoch. Podiel náhodných ťažieb dosiahol 3 504 375 m³ (42,57 % z celkovej ťažby), čo je oproti roku 2011 menej o 1 487 285 m³.

Tržby a výnosy LH v roku 2012 dosiahli 494,44 mil. EUR a v porovnaní s rokom 2011 klesli o 49,80 mil. EUR (9,15 %). Pokles tržieb a výnosov bol spôsobený predovšetkým poklesom tržieb za drevo, ktoré klesli o 41,57 mil. EUR (9,59 %). V štátnych organizáciách LH v porovnaní s rokom 2011 klesli tržby za drevo o 6,72 % a v neštátnych subjektoch o 12,60%. Táto skutočnosť bola spôsobená znížením celkových dodávok dreva.

Najvýznamnejším zdrojom tržieb a výnosov v LH aj naďalej ostáva predaj dreva, ktorý v roku 2012 tvoril 79,25 % z celkových tržieb a výnosov v LH. Výraznejšie sa táto skutočnosť prejavuje u neštátnych subjektov, kde predaj dreva v roku 2012 tvoril 82,68 % tržieb. Tržby a výnosy LH v bežných cenách v roku 2012 dosiahli 494,44 mil. EUR, čo je o 49,80 mil. EUR menej ako v roku 2011. V nadväznosti na túto skutočnosť klesol i hospodársky výsledok LH, ktorý v roku 2012 dosiahol 39,6 mil. EUR.

Obnova lesa celkom v roku 2012 dosiahla 19 011 ha a oproti roku 2011 sa zvýšila o 5,29 %. Podiel prirodzenej obnovy z celkovej obnovy lesa, ktorý v roku 2012 dosiahol 37,07%, je za posledné roky na približne rovnakej úrovni. Prečistky boli v roku 2012 vykonané na 121,36 % plánovaného rozsahu. Výchovné ťažby sa v roku 2012 realizovali na 72,46 % plánovanej plochy.

Usporiadanie vlastníckych vzťahov k lesným pozemkom v zmysle reštitučných zákonov nebolo ukončené. Ide predovšetkým o lesné pozemky drobných individuálnych vlastníkov, resp. podielových spoluvlastníkov, ktoré nie je možné v teréne identifikovať.

Výmera chránených území, viažuca sa na lesné pozemky, ovplyvňuje obhospodarovanie lesov a vlastníci lesov považujú ich výmeru za neprimerane vysokú.

2. Stav a vývoj lesov

2.1 Výmera lesov

Lesné pozemky sú pozemky s lesnými porastmi; pozemky, na ktorých boli lesné porasty dočasne odstránené pri ich obnove alebo po vykonaní náhodnej ťažby; pozemky na ktorých sú zriadené lesné škôlky alebo semenné sady; pozemky, o ktorých bolo rozhodnuté o ich dočasnom vyňatí z plnenia funkcií lesov alebo o obmedzení využívania funkcií lesov na nich; pozemky bez lesných porastov, ktoré slúžia lesnému hospodárstvu a sú pre jeho činnosť nevyhnutné (napr. lesné cesty, zväžnice, lesné sklady a rozčleňovacie priesečky); pozemky, ktorých využívanie súvisí s využívaním funkcií lesa (napr. rekreačné miesta, políčka pre zver, ohryzové plochy pre zver, rašeliniská, sutiny a prameniská); pozemky nad hornou hranicou stromovej vegetácie vo vysokohorských oblastiach s výnimkou zastavaných pozemkov a ich príjazdových komunikácií.

Podľa údajov zo súhrnných informácií o stave lesov SR 2006 – 2013 (NLC Zvolen) bola výmera lesných pozemkov k 31. 12. 2012 spolu 2 012 414 ha, z toho výmera porastovej pôdy (lesné pozemky s lesnými porastmi, vrátane pozemkov, na ktorých boli lesné porasty dočasne odstránené) bola 1 940 300 ha (tabuľka 2.1-1).

2.2. Štruktúra lesov – drevinová, veková a priestorová

Lesy na Slovensku majú pomerne pestré drevinové zloženie s medziročne klesajúcim podielom ihličnatých drevín, najmä smreka v dôsledku negatívneho pôsobenia biotických a abiotických škodlivých činiteľov (tabuľka 2.2-1). Najvyššie zastúpenie majú dlhodobé dreviny buk lesný (32,2%) a smrek obyčajný (24,9%), pričom u dreviny smrek je možné očakávať výrazné znižovanie zastúpenia v dôsledku negatívneho pôsobenia škodlivých činiteľov v prospech zastúpenia predovšetkým ostatných ihličnatých drevín, hlavne borovice, jedle a smrekovca ako aj ostatných listnáčov.

Vekovú štruktúru lesov špecifikuje zastúpenie lesov v jednotlivých vekových stupňoch. Rovnomerné zastúpenie lesa vo všetkých vekových stupňoch je predpokladom vyrovnanej produkcie dreva, ale aj plnenia ďalších funkcií lesa. Skutočná veková štruktúra lesa sa od normálnej (optimálnej) najviac líši v 2,4,5,7,8,12 a 15 vekovom stupni (tabuľka 2.2-2).

Priestorová štruktúra lesov je veková rozrôznenosť v rámci porastov, ktorá sa prejavuje výškovou diferenciáciou stromov lesných porastov, jednotlivými vrstvami alebo etážami. Podľa počtu vytvorených etáží môžeme porasty rozdeliť na jednoetážové, dvojetážové a viac etážové. Plošný podiel jedno, dvoj a viac etážových porastov spolu a podľa kategórii lesov je uvedený v tabuľke 2.2-3.

2.3. Zásoba dreva a uhlíka v lesoch

Zásoba dreva celkom, ako aj zásoba dreva na hektár porastovej pôdy má v lesoch Slovenska stúpajúci trend (tabuľky 2.3-1 a 2.3-2). V roku 2012 bola priemerná zásoba dreva na hektár porastovej pôdy 244 m³ hrubiny bez kôry (hr. b. k.) a celková zásoba dosiahla 472,18 mil. m³ hr. b. k., čo je spôsobené predovšetkým vyšším zastúpením lesov v 7., 8., 9. a 10. vekovom stupni.

Zásoba uhlíka v lesných ekosystémoch, nadzemnej a podzemnej biomase sa neustále zvyšuje, čo súvisí a ovplyvňuje aj zvyšovanie zásob dreva (tabuľka 2.3-3). Zásoba uhlíka v živej nadzemnej biomase sa v porovnaní s rokom 1990 zvýšila o 46,7 mil. ton.

3. Škodlivé činitele a zdravotný stav lesov

3.1 Abiotické škodlivé činitele a vykonané opatrenia

K 1.1.2012 zostalo 93,5 tis. m³ nespracovanej drevnej hmoty poškodenej abiotickými škodlivými činiteľmi, z toho ihličnatej drevnej hmoty 66,1 tis. m³. Spolu s prírastkom náhodnej ťažby (ako súčasť opatrení na ochranu lesa) v priebehu roku 2012 bolo abiotickými škodlivými činiteľmi evidované poškodenie 1 272,5 tis. m³, z toho 920,4 tis. m³ ihličnatej a 352,1 tis. m³ listnatej drevnej hmoty. Bolo spracovaných 1 256,9 tis. m³ a nespracovaných zostalo 15,6 tis. m³, z toho ihličnatej 14,1 tis. m³. Poškodenie lesných porastov bolo najviac evidované v okresoch Poprad (102,5 tis. m³) a Brezno (102,3 tis. m³). Prehľad abiotických škodlivých činiteľov je uvedený v tabuľke 3.1-1, 3.1-2, 3.1-3, 3.1-4, 3.1-5, 3.1-6, 3.1-7.

3.2 Biotické škodlivé činitele a vykonané opatrenia

Podkôrny a drevokazný hmyz poškodil v roku 2012 2 436,9 tis. m³ drevnej hmoty, z toho ihličnatej 2 430,7 tis. m³ a listnatej 6,2 tis. m³, spracovalo sa 2 134,1 tis. m³ a ostáva spracovať 550,1 tis. m³. Najvýznamnejším činiteľom zo skupiny podkôrnych a drevokazných škodcov je lykožrút smrekový s 89 % podielom na napadnutej hmote. Okresmi s najväčším objemom vykonanej náhodnej ťažby poškodenej podkôrnym a drevokazným hmyzom boli: Poprad (291 tis. m³), Liptovský Mikuláš (285,2 tis. m³), Čadca (227,3 tis. m³), Brezno (201,9 tis. m³) a Rožňava (191 tis. m³). Prehľad výskytu podkôrneho a drevokazného hmyzu je v tabuľke 3.2-1, 3.2-2, 3.2-3, 3.2-4, 3.2-5, 3.2-6, 3.2-7, 3.2-8, 3.2-9.

Fytopatogénne organizmy poškodili celkom 238,7 tis. m³ drevnej hmoty. Najvýznamnejším činiteľom bola podpňovka, ktorá poškodila z celkového objemu dreva napadnutého fytopatogénnymi organizmami 94 %. V podstatne vyššej miere boli poškodzované ihličnaté dreviny (93 % podiel) ako dreviny listnaté. Okresy s najväčším objemom vykonanej náhodnej ťažby poškodenej patogénnymi hubami boli: Čadca (134,1 tis. m³), Tvrdošín (27,7 tis. m³) a Námestovo (19,1 tis. m³). Prehľad štruktúry poškodenia lesných porastov fytopatogénnymi organizmami v roku 2012 je uvedený v tabuľke 3.2-10, 3.2-11, 3.2-12, 3.2-13, 3.2-14.

3.3 Antropogénne škodlivé činitele a vykonané opatrenia

V roku 2012 antropogénne škodlivé činitele poškodili 104,7 tis. m³ drevnej hmoty. Najvýznamnejšími antropogénnymi činiteľmi boli imisie (73 % podiel), pomerne vysoký podiel (17 %) mali krádeže dreva. Antropogénnymi činiteľmi boli vo väčšej miere poškodzované ihličnaté dreviny (90 %). Okresy s najväčším objemom vykonanej náhodnej ťažby poškodenej antropogénnymi činiteľmi boli: Gelnica (38,7 tis. m³), Stará Ľubovňa (11 tis. m³) a Čadca (10,6 tis. m³). Prehľad štruktúry poškodenia lesných porastov antropogénnymi činiteľmi v roku 2012 je uvedený v tabuľke 3.3-1, 3.3-2, 3.3-3, 3.3-4, 3.3-5.

3.4 Zdravotný stav lesov

Hlavným indikátorom a základným vizuálne hodnoteným symptómom zdravotného stavu lesov je defoliácia. Je to parameter, v ktorom sa odrážajú vnútorné a vonkajšie vplyvy faktorov ovplyvňujúce život jedinca (genetické, klimatické a stanovištné vplyvy, vplyv znečistenia ovzdušia a iné). Na klasifikáciu defoliácie sa používa medzinárodne stanovená 5-triedna stupnica uvedená v tabuľke 3.4-1.

Tabuľka 3.4-2 a obrázok 3.4-1 uvádza percentuálne zastúpenie drevín v jednotlivých stupňoch defoliácie resp. v defoliačných triedach. Listnaté dreviny lepšie odolávajú nepriaznivým faktorom ako dreviny ihličnaté, čo súvisí okrem iného aj s rozdielnou dobou pretrvávania asimilačných orgánov. Hrab a buk boli v celom doterajšom priebehu monitoringu najmenej poškodzovanými drevinami na Slovensku. Najviac poškodenou drevinou (s najväčším podielom stromov v stupňoch 2 – 4) je smrekovec, pri ktorom oproti roku 2011 vzrástol podiel poškodenia v stupňoch defoliácie 2 – 4 o 10,3 %, nasleduje jedľa s nárastom podielu oproti minulému roku o 3,4 %, poškodenie smreka sa za rovnaké obdobie znížilo o 5,6 % a poškodenie borovice sa znížilo o 1,4 %. Oproti roku 2011 sa znížil podiel stromov v stupni defoliácie 2 – 4 pri všetkých drevinách spolu o 2,2 %. Podiel ihličnatých drevín so stupňom defoliácie 2 – 4 sa oproti predchádzajúcemu roku znížil o 2,9 %, podiel listnatých drevín v stupni defoliácie 2 – 4 sa zvýšil o 7,5 %.

3.5 Vyhodnotenie opatrení na zabránenie zhoršovania zdravotného stavu lesných porastov

Výrazný nárast objemu podkôrníkovej kalamity, ktorá v roku 2007 začala prekračovať objem kalamity živeľnej, je výsledkom neumožnenia spracovania všetkej veternej kalamity z roku 2004 a 2007 zo strany OŠS ŽP. Tento pomer sa začal postupne meniť po roku 2010, kedy sa podiel spracovanej podkôrníkovej kalamity začal zvyšovať a celkovo sa darilo znižovať kalamitný základ. Kým v roku 2009 bol podiel podkôrníkovej kalamity 70 % z celkovej kalamity, v roku 2012 to je 60 % (graf 3.5-1).

V roku 2012 LESY SR, š. p. spracovali 703 147 m³ podkôrníkovej kalamity, 475 653 m³ kalamity živeľnej, 93 601 m³ kalamity hubovej, 19 561 m³ imisnej a 65 821 m³ kalamity ostatnej. V evidencii nahlásenej kalamity za rok 2012 k počiatočnému stavu 565 842 m³ pribudlo v sledovanom období 1 143 694 m³, takže stav celkovej kalamity k 31.12.2012 dosiahol výšku 1 709 536 m³. Spracovaná kalamita v priebehu roku 2012 bola v objeme 1 280 436 m³.

V roku 2012 bolo inštalovaných 16 119 lapačov, ktoré odchytili viac ako 237 mil. kusov podkôrných a drevokazných škodcov, čo je 14 718 kusov na lapač.

Na 13 OZ bolo pripravených spolu 3 776 kusov klasických lapákov (4 131 m³) a viac ako 50 kusov pyramídovo pripravených lapákov.

Na 7 OZ bola použitá biologická metóda boja proti podkôrnemu hmyzu, pričom sa lapačovou metódou použilo 24 kg prípravku BoVeril.

Výmeru poškodených porastov so zastúpením smreka a objem poškodených smrekov v lesoch obhospodarovaných ŠL TANAP v období od 31. októbra 2009 do 31. decembra 2012 uvádza tabuľka 3.5-2, plochu a objem nespracovanej kalamity v poškodených porastoch uvádza tabuľka 3.5-3.

Lesy obhospodarované LPM Ulič sa pravidelne monitorujú za účelom zisťovania zdravotného stavu porastov. Kontroluje sa výskyt náhodných ťažieb, stav a spracovanie náhodného výskytu kalamity a to za účelom realizácie opatrenia na zabránenie zhoršovania zdravotného stavu lesných porastov.

Najviac postihnutou oblasťou podkôrným hmyzom u VLM SR, sú lesy v časti Javorina, odštepny závod Kežmarok. Z celkového množstva 67,4 tis. m³ spracovanej kalamity v tejto oblasti bolo 33,1 tis. m³ podkôrníkovej na smreku, čo predstavuje 49,11 %. Druhým najväčším škodlivým činiteľom v smrekových porastoch oslabených podkôrným hmyzom je vietor. Medzi opatrenia na zabránenie zhoršovania stavu lesa boli vykonané postreky porastov ohrozených lykožrútom na výmere 166 ha, postreky vyťaženého dreva na skladoch dreva v objeme 13,3 tis. m³, bol vykonávaný monitoring prostredníctvom feromónových lapačov o celkovom počte 1100 kusov, z toho bolo s celosezónnym odchytom slabým 262 kusov,

stredným 486 kusov a silným 351 kusov. Obnova v tejto oblasti smerovala k zvyšovaniu zastúpenia listnatých drevín, smrekovca a borovice. Podiel smreka na umelej obnove bol 41,10 %.

V roku 2012 uskutočnila Lesnícka ochranná služba v spolupráci s obvodnými lesnými úradmi a odbornými lesnými hospodármi monitoring početnosti mnišky veľkohlavej. Tí skontrolovali i početnosť škodcu celkom v 4 454 lesných porastoch, na výmere 32 840 ha. Škodca bol zaznamenaný na celkovej výmere 7 966 hektárov. Prevažovala nízka početnosť výskytu mnišky (v rozmedzí 0,01 – 0,5 znášok na 1 strom), vysoká početnosť (nad 2 znášky na jeden strom) bola zistená len na výmere 138 ha (tabuľka 3.5-4).

3.6 Informácia o obnove území postihnutých živelnou pohromou 19. novembra 2004

Obnovu území postihnutých živelnou pohromou z 19.11.2004 ukončili LESY SR, š. p., v roku 2010. Obnova bola realizovaná podľa „Projektu obnovy plôch po kalamite z roku 2004“, ktorého cieľom bolo zabezpečiť drevinovú skladbu zodpovedajúcu stanovištným pomeroch s ohľadom na zabezpečenie stability nových lesných porastov. Obnovilo sa 3 203 ha plôch, z toho 76 % umelo a 24 % prirodzenou obnovou. Celkovo sa v umelej obnove lesa vysadilo 9 069 tis. kusov sadbového materiálu, z toho vyše 10 % krytokorenných sadeníc. Podiel ihličnatých drevín dosiahol 71 % a listnatých drevín 29 %. Z toho je smrek v obnovnej skladbe zastúpený 51 %-mi, pričom v postihnutých porastoch dosahoval takmer 90 %. Na kalamitou postihnutých územiach sa v súčasnosti vykonáva nevyhnutná ochrana mladých lesných porastov v rozsahu každoročne 2 500 ha ochrany proti burine a 1 000 ha ochrany proti zveri.

Vetrovou kalamitou z 19.11.2004 bolo v južnej a juhovýchodnej časti Vysokých a Belianskych Tatier zasiahnuté územie o celkovej výmere cca 12 600 ha, z toho v správe ŠL TANAP 8 600 ha. Vietor zasiahol lesné porasty na ochranných obvodoch Podbanské, Štrbské Pleso, Vyšné Hágy, Dolný Smokovec, Tatranská Lomnica a Kežmarské Žľaby, v nadmorských výškach 800 – 1 200 m.

Z titulu vetrovej kalamity bolo do bilancie holín do konca roku 2006 prijatých takmer 4 505 ha holín. V ďalšom období rokov 2007 - 2012 výmera kalamitiska bola rozšírená o ďalších 1 124 ha z dôvodu spracovania následnej, predovšetkým podkôrnikovej kalamity. Ku koncu roka 2012 celková výmera odkrytej plochy dosiahla 5 565 ha.

V období rokov 2005 až 2012 bolo na lesných pozemkoch v správe ŠL TANAP obnovených celkom 3 939 ha postihnutého územia, 1 844 ha umelou obnovou a 2 095 ha prirodzeným zmladením. Najvyššie zastúpenie v umelej obnove majú drevinu smrekovec (32 %) a smrek (23 %) (tabuľka 3.6-1), v prirodzenej obnove smrek (35 %), jarabina (25 %) a breza (23 %).

Objem výkonov obnovy a výchovy založených lesných porastov na plochách postihnutých kalamitou uvádza tabuľka 3.6-3.

Na území obhospodarovanom LPM Ulič, nebola zaznamenaná živelná kalamita, ktorá by negatívne ovplyvnila stav ochrany lesa.

V súvislosti s vetrovou kalamitou z 19.11.2004 zostávajú problémom ešte kalamitné porasty v chránených územiach s 5. stupňom ochrany. Tieto sú neasanované a permanentným zdrojom škodlivých činiteľov, ktorí sa rozširujú do okolitých porastov.

Lesnícka ochranná služba od roku 2011 zisťuje zvýšený výskyt škôd spôsobovaných škodcami koreňov a kmeňov sadeníc a mladých stromov smreka do 5 rokov od výsadby. Pôvodcami poškodenia sú tvrdoň smrekový *Hylobius abietis* a lykokaz sadenicový *Hylastes cunicularius*. Ide o výsadby po kalamitách spôsobených vetrom z 19.11.2004, ako aj následných vetrových kalamitách a kalamitách podkôrneho hmyzu v takto rozvrátených

porastoch. Poškodené sú oblasti najmä v Nízkych Tatrách predovšetkým z liptovskej strany. Predpokladá sa pretrvávajúce problému ešte najbližších 10 -15 rokov.

3.7 Protipožiarna ochrana

V roku 2012 bolo v Slovenskej republike evidovaných 517 lesných požiarov s celkovou zhorenou plochou 1 683,46 ha a vyčíslenou škodou 793 860,- EUR. Oproti minulému roku (303 požiarov) došlo k nárastu požiarov, ktorý súvisel najmä s priebehom suchého počasia. Pri lesných požiaroch bola usmrtená jedna osoba. Zranených bolo 5 osôb. Najviac požiarov bolo v marci (167), v apríli (94), v máji (68), v auguste (64) a v septembri (57). Medzi najčastejšie príčiny požiarov s najväčšou poškodenou plochou patrili: vypaľovanie tráv a porastov (počet požiarov 135, poškodená plocha 1 034,80 ha) a zakladanie ohňov v prírode (počet požiarov 114, poškodená plocha 224,67 ha). Najvyššia požiarovosť bola evidovaná v okrese Malacky (58), Gelnica (41), Spišská Nová Ves (32), Čadca (26) a Žilina (23). Medzi okresy s najväčšou plochou poškodenou požiarom a s najväčšou vyčíslenou škodou spôsobenou požiarom patrili: Gelnica (211,83 ha, 225 490,- EUR), Liptovský Mikuláš (102,82 ha, 181 200EUR,-), Čadca (69,14 ha, 59 715,- EUR), Spišská Nová Ves (141,64 ha, 46 656,- EUR) a Považská Bystrica (29,90 ha, 41 575,- EUR).

V rámci prevencie pred vznikom lesných požiarov, včasného spozorovania a ohlásenia lesných požiarov zabezpečovali vlastníci, správcovia alebo obhospodarovatelia lesa v čase zvýšeného nebezpečenstva vzniku požiaru hliadkovaciu činnosť tak, ako to vyplýva z § 6b ods. 1 písm. c) zákona č. 314/2001 Z. z. o ochrane pred požiarom v znení zákona č. 199/2009 Z. z.

Letecký monitoring sa realizoval v období od 26.4.2012 do 13.8.2012, tzn. 110 dní. Celkovo sa nalietalo 400 hodín. Výsledkom leteckého monitoringu bola identifikácia 210 kontrolovaných ohnísk a 24 nekontrolovaných.

V roku 2012 sa začala štvrtá celková sezóna stacionárneho protipožiarného systému, ktorý monitoruje 60 tis. ha územia.

4. Hospodárenie v lesoch

4.1. Kategórie lesov

Lesy plnia viac funkcií súčasne. Z hľadiska využívania ich funkcií sa členia na kategórie lesov: hospodárske lesy, ochranné lesy, lesy osobitného určenia. Najviac zastúpenou kategóriou sú lesy hospodárske, nasledujú lesy ochranné a najmenšie zastúpenie lesov podľa kategórii majú lesy osobitného určenia (tabuľka 4.1-1).

Funkciami lesov sa rozumejú úžitky, účinky a vplyvy, ktoré poskytujú lesy ako zložka prírodného prostredia a objekt hospodárskeho využívania. Základné členenie funkcií lesov je ich členenie na produkčné a mimoprodukčné funkcie. V rámci mimoprodukčných funkcií lesov ide o ekologické funkcie (pôdoochranná, vodohospodárska, klimatická) a spoločenské funkcie, ktorými sú najmä zdravotná, kultúrna, rekreačná, prírodoochranná, vodoochranná funkcia. Produkčnými funkciami lesov sú funkcie, ktorých výsledkom sú úžitky z lesov spravidla materiálnej povahy. Prehľad percentuálneho podielu jednotlivých funkčných typov v rámci kategórii z celkovej výmery lesov na Slovensku je uvedený v tabuľke 4.1-2.

4.2. Genofond a reprodukčný materiál

Dozor nad produkciou lesného reprodukčného materiálu a jeho uvádzaním na trh

Orgánom štátnej odbornej kontroly (NLC Zvolen) bol v roku 2012 vykonávaný dozor nad produkciou LRM a jeho uvádzaním na trh u 115 subjektov vykonávajúcich činnosti s LRM.

V špecializovanom semenárskom laboratóriu NLC Zvolen akreditovanom v ISTA boli vykonávané kontroly kvality osiva – stanovenie klíčivosti 201 oddielov, stanovenie čistoty 204 oddielov a stanovenie životnosti 82 oddielov .

Zdroje LRM

Na umelú obnovu lesa a zalesňovanie možno použiť len LRM, ktorý pochádza alebo bol dopestovaný z uznaných zdrojov LRM. Uznať možno lesný porast, výberový strom, semenný sad, klon, zmes klonov a lebo multiklonálnu varietu a semenný zdroj (stromy alebo porasty lesných drevín mimo lesných pozemkov).

Najrozšírenejším zdrojom LRM na Slovensku sú uznané porasty. Ich výmera má mierne stúpajúcu tendenciu hlavne pri drevinách smrek obyčajný a buk lesný. Počet a výmera ostatných uznaných zdrojov LRM je približne rovnaká ako bola v roku 2011 (tabuľka 4.2-1.)

Na zachovanie genetických zdrojov lesných drevín je na území Slovenskej republiky zriadených k 31. 12. 2012, 129 génových základní s celkovou výmerou 25 567 ha a 129 semenných porastov s výmerou 668,94 ha.

Súčasná právna úprava problematiky LRM vytvára vhodné podmienky na zabezpečenie dostatočného počtu uznaných zdrojov LRM pre všetky hlavné dreviny na Slovensku.

Lesné semenárstvo

Zberová sezóna 2011/2012 sa prejavila slabou úrodou pre všetky naše hlavné hospodárske dreviny (tabuľka 4.2-2).

Nedostatok osiva sa prejavuje hlavne pri drevinách buk lesný v 6. lesnom vegetačnom stupni, dub v 1. lesnom vegetačnom stupni a smrek obyčajný v 6. a 7. lesnom vegetačnom stupni.

Semená lesných drevín sa spracovávajú a uskladňujú v prevažnej miere v OZ Semenoles Liptovský Hrádok (ďalej len „OZ Semenoles“), LESY SR, š. p., v podstatne menšej miere v súkromnom sektore. Časť zásob obhospodarovateľov lesa je uskladnených formou nájmu v skladovacích priestoroch OZ Semenoles. Ďalšiu časť zásob osiva niektorí vlastníci skladujú priamo vo svojich zariadeniach (tabuľka 4.2-3).

Lesné škôlky a produkcia sadeníc

Výmera lesných škôlok ako aj výmera produkčných plôch je stabilizovaná. Produkcia sadbového materiálu zaznamenala mierny pokles. Priemerné množstvo sadeníc dopestovaných na 1 ha produkčnej plochy je 510 036 kusov. Produkcia sadeníc v štátnom aj v neštátnom sektore je približne na rovnakej úrovni (tabuľka 4.2-5)

4.3 Pestovanie lesov

Obnova lesa bola v roku 2012 vykonaná na celkovej ploche 19 011 ha, z toho na prirodzenú obnovu pripadlo 7 047 ha, čo predstavuje 37,07 % podiel. Podiel prirodzenej obnovy z celkovej obnovy lesa sa za posledné roky drží na približne rovnakej úrovni (tabuľka 4.3-1.)

Rozsah starostlivosti o mladé lesné porasty má za posledné roky stúpajúci trend, čo bude mať pozitívny vplyv na odrastanie a vývoj mladých lesných porastov (tabuľka 4.3-2).

Prečistky sa v roku 2012 vykonali na ploche 32 842 ha, čo je 121,4 % plánovaného rozsahu. Oproti skutočnosti v roku 2011 je to nárast o 21,1 %. Stúpajúca výmera vykonávaných prečistiek je dôležitá z hľadiska výchovy mladých lesných porastov, ich vývoja, druhovej a priestorovej štruktúry, zdravotného stavu, odolnosti a kvality (tabuľka 4.3-3).

V roku 2012 sa výchovné ťažby vykonali na 44 324 ha (72,46 % plnenie plánovanej plochy), pričom objem vyťaženého dreva bol 1 167 558 m³ (77,7 % plnenie plánovaného objemu). Rozdiel v rozsahu plánovaných a vykonaných výchovných ťažieb je spôsobený spracovávaním náhodnej ťažby vzniknutej v dôsledku pôsobenia škodlivých činiteľov v lesoch (tabuľka 4.3-4).

4.4 Ťažbová činnosť

V roku 2012 sa vyťažilo 8 232,0 tis. m³ dreva t.j. o 1 235,4 tis. m³ (13 %) menej ako v roku 2011. Podiel náhodných (kalamitných) ťažieb tvoril 42,57 % z celkovej ťažby dreva. V štátnych organizáciách LH sa vyťažilo 4 340,8 tis. m³ (52,73 %) dreva, z toho 48,95 % ihličnatého a 51,05 % listnatého. V neštátnom sektore sa vyťažilo 47,27 % dreva, z toho 63,41 % ihličnatého a 36,59 % listnatého. V porovnaní s rokom 2011, aj pri vysokom objeme náhodných ťažieb ihličnatého dreva (až 67,82 %), v roku 2012 nebol prekročený objem celkovej ťažby plánovanej v programoch starostlivosti o les a dosiahol index 0,928. V roku 2012 hustota sprístupnenia lesov dopravnou sieťou vzrástla oproti predchádzajúcemu roku len nepatrne (o 0,1 m/ha). Celková dĺžka lesnej dopravnej siete bola 40 740 km.

4.5 Certifikácia trvalo udržateľného lesného hospodárstva

Výmera všetkých lesov certifikovaných podľa schémy PEFC v Slovenskej republike je 1 239 122 ha (64 % z výmery lesov), čo je pokles o 1 058 ha oproti roku 2011. Certifikované lesy má 98 obhospodarovateľov, ktorým bolo vydaných 259 osvedčení o účasti na certifikácii lesov. Počet držiteľov certifikátov spotrebiteľského reťazca (C-o-C) vydaných certifikačným orgánmi PEFC stúpol v roku 2012 oproti roku 2011 o 5 na aktuálny stav 44. Ďalšie 4 podniky pôsobiace na trhu SR sú certifikované prostredníctvom svojich materských firiem v zahraničí.

Celkový počet certifikátov C-o-C podľa schémy FSC v roku 2012 vzrástol oproti roku 2011 o 17 certifikátov a dosiahol počet 79.

V roku 2012 sa ukončila revízia STN 48 2711 Ochrana lesa. Ochrana lesa proti hlavným druhom podkôrneho hmyzu na smreku. Norma platí s účinnosťou od 1. 10. 2012.

Bol vypracovaný návrh novej normy STN 48 2210 Pestovanie lesa. Zakladanie lesa a starostlivosť o kultúry a mladiny. Konečný návrh normy bol Slovenskému ústavu technickej normalizácie odovzdaný v januári 2013.

Rozpracovala sa revízia STN EN 1316-1 Listnatá guľatina. Kvalitatívne triedenie. Časť 1: Dub a buk a Časť 2: Topoľ. Vypracoval sa preklad anglického originálu normy a zabezpečilo sa jeho pripomienkovanie. Riešenie normy pokračuje v roku 2013.

5. Obchod s drevom

5.1. Dodávky dreva

Až 80 % tržieb a výnosov LH tvoria tržby za predaj dreva. Drevo je základnou surovinou v celom drevospracujúcom priemysle a zabezpečuje tak zamestnanosť, tržby a výnosy aj v tomto odvetví.

Dodávky dreva na tuzemský trh

V roku 2012 dodali subjekty obhospodarujúce lesy na Slovensku na domáci trh 7 872,5 tis. m³ dreva (vrátane vlastnej spotreby). V porovnaní s rokom 2011 boli dodávky dreva na domáci trh nižšie o 10,82 %. Dodávky listnatého dreva na tuzemský trh boli nižšie o 10,6 tis. m³, pričom dodávky ihličnatého dreva sa znížili až o 944,6 tis. m³. Významným faktorom predchádzajúcich rokov bol vplyv hospodárskej krízy na obchod s drevom na domacom, európskom a svetovom trhu a zhoršená situácia v drevospracujúcom priemysle. Zníženie dodávok je spôsobené aj poklesom ťažby, najmä ihličnatého dreva.

Zahraničný obchod s drevom

Na základe výsledkov získaných spracovaním údajov z colnej štatistiky (systémy EXTRASTAT a INTRASTAT) je možné uviesť, že v roku 2012 sa celkovo vyviezlo 2 360 tis. m³ surového dreva. Export dreva bol zameraný na krajiny EÚ. V prípade ihličnatých sortimentov surového dreva prevládali v exportných dodávkach výrezy I. až III. triedy akosti (53,4 % celkového exportu). V prípade listnatých sortimentov surového dreva prevládal v dodávkach na export sortiment IV. a V. triedy akosti (15,8 % celkového exportu).

Naproti tomu na Slovensko sa doviezlo 972 tis. m³ surového dreva. Medzi negatíva dovozu dreva (najmä sortimenty listnatého dreva IV. a V. triedy akosti, vid' tab. 5.1-4) vo všeobecnosti patrí nežiaduci stav, kedy sa dováža väčšie množstvo dreva horšej kvality a kvalitnejšie domáce drevo je určené na export, pričom surovina sa vyváža bez ďalšieho spracovania a pridaná hodnota sa tvorí v zahraničí, kde spracovanie dreva vytvára pracovné príležitosti, štát prichádza o daňové príjmy a príjmy z odvodov pri predpoklade možnosti nadmernej exploatacie lesov.

5.2 Ceny dreva

V roku 2012 bol zaznamenaný nárast priemerného speňaženia dreva v lesnom hospodárstve v medziročnom porovnaní o 2 %. Na základe porovnania s rokom 2011, keď bol zaznamenaný až 15 % medziročný nárast priemerného speňaženia, sa dá povedať, že ceny ihličnatého a listnatého dreva sa stabilizujú po dopadoch globálnej ekonomickej a finančnej krízy. Z uvedeného je možné vyvodiť záver, že nastalo určité zlepšenie, ale najmä stabilizovanie cien trhu s drevom.

Negatíva vývozu dreva:

- vyváža sa surovina bez ďalšieho spracovania a pridaná hodnota sa tvorí v zahraničí
- vývozom dreva sa znižuje možnosť vytvárania pracovných miest
- štát prichádza o daňové príjmy a príjmy z odvodov

Pozitíva dovozu dreva:

- vo všeobecnosti je to žiaduci stav, kedy sa dováža surovina, ktorá sa následne spracuje a pridaná hodnota sa tvorí na území štátu

6. Ekonomika LH

6.1. Tržby a výnosy v LH

Tržby a výnosy LH v roku 2012 v porovnaní s rokom 2011 klesli o 9,2 % (tabuľka 6.1-1) najmä z dôvodu poklesu tržieb za drevo o 9,6 % (tabuľka 6.1-2). Ostatné tržby a výnosy klesli len o 7,4 % (tabuľka 6.1-3). Pokles tržieb za drevo vo väčšej miere sa prejavil u neštátnych subjektov - až o 12,6 %, u štátnych organizácií o 6,7 %. Pokles tržieb bol spôsobený poklesom dodávok dreva o 1 025 tis. m³ (o 11,2 %), pričom priemerné speňaženie

dreva stúplo o 0,88 EUR/m³. Výrazný pokles dodávok ihličnatého dreva (postupné ukončovanie kalamitných ťažieb) zapríčinil zvýšený dopyt po ihličnatých sortimentoch a tým zvýšenie ich cien. V nasledujúcich rokoch bude pokračovať znižovanie ťažieb ihličnatého dreva, čím sa bude ďalej prehĺbovať nesúlad medzi zdrojmi (ponukou dreva) a dopytom spracovateľských kapacít.

Podpora lesníctva z verejných zdrojov

V roku 2012 bola poskytnutá podpora z verejných zdrojov (štátny rozpočet, fondy EÚ a ostatné zdroje) do lesníctva v objeme 33 747 tis. EUR (tabuľka 6.1-4). V roku 2011 verejné zdroje predstavovali 53 089 tis. EUR. Pokles nastal v dôsledku nižšieho čerpania Programu rozvoja vidieka 2007 – 2013, ktorý aj v roku 2012 bol hlavným zdrojom verejných prostriedkov v objeme 20 331 tis. EUR (60,2 %, v roku 2011 to bolo 85,1 %). Do tohto objemu bola zahrnutá podpora poskytnutá v rámci lesníckych opatrení „1.4 Zvyšovanie hospodárskej hodnoty lesov“ a „2.1 Obnova potenciálu lesného hospodárstva a zavedenie preventívnych opatrení“. „Iné zdroje“ predstavujú podpory poskytované nie cez MPRV SR, napr. VLM SR, Vysokoškolský lesnícky podnik Technickej univerzity Zvolen. Pokles verejných zdrojov sa výraznejšie prejavil v štátnom sektore (tabuľka 6.1-5). Vývoj verejných prostriedkov LH od roku 1990 v bežných a stálych cenách zobrazuje graf 6.1-1.

6.2 Náklady LH

V druhovom členení nákladov (tabuľka 6.2-1) materiálové náklady vrátane odpisov majú aj v roku 2012 najväčší podiel – 55,8 % z celkových nákladov. Pokles materiálových nákladov oproti roku 2011 je najmä z dôvodu poklesu ťažieb dreva (v prevažnej miere sú realizované dodávateľsky). LH je charakteristické vysokým podielom mzdových nákladov (vysoký podiel živej práce), od roku 2010 sa objem osobných a mzdových nákladov zvyšuje (v dôsledku zvyšovania počtu zamestnancov, priemerných miezd a objemu prác hlavných výkonov pestovnej činnosti, ktoré v sebe zahŕňajú najväčší podiel živej práce). V LH bolo zamestnaných 11,6 tis. osôb (rok 2012), z toho v prevažnej miere osoby so stredoškolským vzdelaním (tabuľka 6.2-2). Porovnanie počtu zamestnancov s drevospracujúcim priemyslom uvádza tabuľka 6.2-3.

V kalkulačnom členení nákladov (tabuľka 6.2-4) náklady lesníckych činností v roku 2012 (pestovná a ťažbová činnosť) predstavovali 52,1 % z celkových nákladov, ostatné (obslužné činnosti) náklady mali podiel 24,7 % a režijné náklady 23,2 %.

Pokles priamych nákladov pestovnej činnosti bol zapríčinený najmä poklesom ostatných výkonov pestovnej činnosti, rozhodujúce výkony zaznamenali nárast (aj v objeme technických jednotiek – obnova lesa, ochrana lesných porastov, prerezávky a plecie rube). Aj naďalej je potrebné (z dlhodobého hľadiska) aby časť požitkov z lesa bola vo väčšej miere vrátená do lesa v rámci výkonov pestovnej činnosti, aby subjekty obhospodarujúce les nehospodárili na úkor podstaty lesa. Za tým účelom subjekty obhospodarujúce les vytvárajú rezervy na pestovnú činnosť, ktoré v zmysle zákona o dani z príjmu sú odpočítateľnou položkou zo základu dane z príjmu. Okrem toho by štát mal naďalej uplatňovať nástroj na čiastočnú úhradu priamych nákladov pestovnej činnosti, ako náhrady za plnenie ostatných funkcií lesa, za ktoré obhospodarovateľ lesa nemá zaplatené.

6.3 Hospodársky výsledok

V roku 2012 LH vykázalo zisk v objeme 39,6 mil. EUR. Pokles hospodárskeho výsledku v porovnaní s rokom 2011 (v štátnych ako aj v neštátnych lesných podnikoch) je spôsobený poklesom ťažieb dreva a tým aj dodávok dreva. Pokles tržieb za drevo, zníženie disponibilných zdrojov, sa prejavil v znížení priamych nákladov pestovnej činnosti, opráv

a údržieb. Pretrvávajú rozdiel v dosiahnutom hospodárskom výsledku v štátnych a neštátnych lesných podnikoch. Vývoj výsledkov hospodárenia je uvedený v tabuľkách 6.3-1 a 6.3-2. Horší výsledok hospodárenia v štátnych podnikoch v porovnaní s neštátnymi podnikmi je spôsobený najmä nákladmi vynaloženými na správu neodovzdaných lesov so zákazom ťažby dreva, vyššími nákladmi na jednotku jednotlivých činností a vyššími režijnými nákladmi. Vyššie náklady štátnych podnikov sú dôsledkom vyvolaných nákladov súvisiacich so správou majetku štátu, udržívaním zamestnanosti a prácou s verejnosťou.

Kladný hospodársky výsledok spolu s odpismi sú vlastnými zdrojmi investícií podniku. Objem vynaložených investícií je uvedený v tabuľke 6.3-3. V roku 2012 došlo k poklesu objemu investícií, najmä u neštátnych subjektov – v stavebných investíciách.

Dosiahnutý výsledok hospodárenia a výsledok hospodárenia minulých rokov sú po základnom imaní (77,1 %) druhým najvýznamnejším zdrojom krytia aktív v štátnych podnikoch a príspevkových organizáciách (11,7 %). V štruktúre aktív najväčšou položkou je dlhodobý hmotný majetok – lesné pozemky. Prehľad štruktúry aktív a pasív podnikov v pôsobnosti MPRV SR, mimo pôsobnosti MPRV SR a NLC Zvolen je v tabuľke 6.3-4. Medzi cudzie zdroje financovania podniku patria aj bankové úvery. Túto formu financovania v posledných rokoch využívajú len neštátne subjekty (tabuľka 6.3-5).

6.4 Ekonomické nástroje

Ekonomické nástroje fiškálnej politiky štátu pôsobiace v oblasti lesného hospodárstva sú uvedené v tabuľke 6.4 – 1.

V LH najvyšší podiel na odvedených daniach v roku 2012 tvorila daň z pridanej hodnoty (saldo dane na vstupe a výstupe) v objeme 31,46 mil. EUR, čo predstavuje 57,9 % z celkových daní. Daň z nehnuteľností v roku 2012 v porovnaní s rokom 2011 stúpila, výraznejšie u štátnych organizácií. Pokles hospodárskeho výsledku v roku 2012 sa premietol aj do základu dane z príjmu, čím sa daň z príjmu znížila v porovnaní s predchádzajúcim rokom o 23,7 %.

V LH je problematickou daň z nehnuteľností (podiel na daniach v roku 2012 predstavoval 13,9 %, správcom dane sú obce), vzhľadom na voľnosť stanovenia ako aj oslobodenia od dane z lesných pozemkov obcou podľa zákona č. 582/2004 Z. z. o miestnych daniach a miestnom poplatku za komunálne odpady a drobné stavebné odpady. Zákonom určenú volatilitu stanovenia dane z lesných pozemkov považujeme za neprimeranú, ktorá spôsobuje veľké rozdiely vo vyrubenej dani (podľa stanovišťa ale aj podľa daňových subjektov). Daň z lesných pozemkov navrhujeme odvodiť od pevného základu dane (bonity lesnej pôdy podľa príslušného hospodárskeho súboru lesných typov vyjadrenej jej cenou) a sadzby dane obmedzenej hornou hranicou.

Na iné účely ako na plnenie funkcií lesov stanovené zákonom sa lesné pozemky môžu využívať len na základe rozhodnutia OLÚ o vyňatí z plnenia funkcií lesov, alebo o obmedzení využívania funkcií lesov na nich. Lesné pozemky je možné vyňať dočasne alebo trvale. Odvod za vyňatie lesných pozemkov (náhrada za stratu mimoprodukčných funkcií lesa) predstavuje ekonomický nástroj štátu zameraný na ochranu lesných pozemkov a jej zachovanie pre budúce generácie (environmentálny nástroj). Orgány štátnej správy LH za nedodržiavanie ustanovení zákona o lesoch ukládajú pokuty. Vývoj určených odvodov, náhrad, vyrubených pokút a sankcií a ich skutočná úhrada sú uvedené v tabuľkách 6.4 – 2 a 6.4 – 3.

6.5 Súhrnný lesnícky ekonomický účet

Súhrnný lesnícky ekonomický účet (SLEÚ) meria, popisuje a analyzuje LH prostredníctvom účtov produkcie, tvorby dôchodkov, podnikového zisku a kapitálových účtov. SLEÚ poskytuje informácie o vzniku statkov, ich použití a o ekonomických procesoch a vzťahoch odvetvia v rámci jednej účtovnej periódy. V roku 2007 sa zaviedol systém integrovaných environmentálnych a ekonomických účtov pre lesy (IEEAF), ktorý zohľadňuje aj ostatné faktory a hlavne poškodenie, resp. zlepšenie prírodného výrobného faktora.

Výsledky SLEÚ za rok 2012

Konečná produkcia odvetvia lesného hospodárstva dosiahla za rok 2012 hodnotu 489 mil. EUR. Hrubá pridaná hodnota odvetvia bola v uvedenom roku približne 241 mil. EUR, čistá pridaná hodnota 214 mil. EUR. Čistý dôchodok zo samostatnej činnosti dosiahol hodnotu 60,8 mil. EUR a čistý zisk z podnikania hodnotu 40,2 mil. EUR.

Väčšina ukazovateľov účtov produkcie, tvorby dôchodkov a podnikového zisku v bežných cenách (hodnota konečnej produkcie, hrubej pridanej hodnoty, čistej pridanej hodnoty, čistého dôchodku a čistého zisku) vykazujú za obdobie od roku 2000 mierny nárast po rok 2007. Pokles čistého dôchodku zo samostatnej činnosti a čistého zisku z podnikania v rokoch 2008 až 2010 je zapríčinený výrazným poklesom priemerného speňaženia produkcie v dôsledku dopadov finančnej a hospodárskej krízy a zvýšenia dane z nehnuteľností.

V rokoch 2011 a 2012 sa tieto ukazovatele vrátili na predkrízovú úroveň. Jednotlivé údaje sú uvedené v tabuľke 6.5-1 a 6.5-2.

7. Organizačné a inštitucionálne usporiadanie lesníctva SR

7.1 Štátna správa LH

Štátnu správu lesného hospodárstva (ŠSLH) vykonávalo MPRV SR, ako ústredný orgán, 8 krajských lesných úradov (KLÚ) a 40 obvodných lesných úradov (OLÚ) a vo vojenských lesoch Ministerstvo obrany SR – Vojenský lesný úrad.

Výkon ŠSLH sa uskutočňuje hlavne na základe ustanovení:

- zákona č. 326/2005 Z. z. o lesoch v znení neskorších predpisov,
- zákona č. 318/2010 Z. z. o lesnom reprodukčnom materiáli v znení neskorších predpisov,
- zákona č. 181/1995 Z. z. o pozemkových spoločnostiach v znení neskorších predpisov,
- zákona č. 274/2009 Z. z. o poľovníctve a o zmene a doplnení niektorých zákonov,
- ďalších osobitných všeobecne záväzných právnych predpisov, v rámci ktorých orgány ŠSLHaP vystupujú najmä ako tzv. dotknuté orgány štátnej správy.

Podľa organizačného poriadku ministerstva výkon ŠSLH v roku 2012 zabezpečovala sekcia lesného hospodárstva a spracovania dreva (SLHaSD). Okrem činností súvisiacich s výkonom ŠSLH podľa vyššie uvedených zákonov, SLHaSD vykonávala aj iné úkony, vyplývajúce z organizačného poriadku MPRV SR.

Na KLÚ sú najpočetnejšou agendou konania týkajúce sa procesného rozhodovania podľa zákona č. 71/1967 Zb. o správnom konaní v znení neskorších predpisov (správny poriadok), najmä konania súvisiace s tvorbou a schvaľovaním programov starostlivosti o lesy a ich zmien, ako aj správne konania na úseku poľovníctva. Nemenej významnou činnosťou je poradenská činnosť na úseku LH a poľovníctva a poskytovanie informácií. Súčasťou výkonu ŠSLH na KLÚ je aj vykonávanie štátneho dozoru v lesoch a v poľovníctve.

Na OLÚ tvoria na úseku štátnej správy LH najpočetnejšiu agendu činnosti súvisiace s povoľovaním zásahov do integrity lesných pozemkov, vykonávaním štátneho dozoru v lesoch, povoľovaním výnimiek zo zakázaných činností v lesoch, riešenie priestupkov a iných správnych deliktov na úseku LH, ako aj výkon kompetencií na úseku LRM, pozemkových spoločenstiev a poskytovanie poradenstva.

Na úseku štátnej správy poľovníctva na OLÚ patrí medzi najnáročnejšiu činnosť z hľadiska počtu podaní a ich zložitosti najmä koordinácia a riadenie chovu a lovu zveri, rozhodovanie o zmenách hraníc poľovných revírov a vykonávanie štátneho dozoru v poľovníctve.

KLÚ sú rozpočtové organizácie štátu zapojené finančnými vzťahmi na rozpočet ministerstva, ktoré v rámci svojich rozpočtov zabezpečujú výdavky aj na činnosť obvodných lesných úradov. Kompetencie na konanie KLÚ a OLÚ vyplývajú z jednotlivých zákonov, ktoré sú uvedené vyššie.

Orgány štátnej správy LH viedli v roku 2012 celkom 38 598 konaní, z čoho bolo 4 774 konaní podľa správneho poriadku a 33 824 konaní, mimo režimu správneho poriadku. V tabuľke č. 7.1.-1 je uvedený výber údajov o konaniach orgánov ŠS LH v roku 2012.

7.2. Vlastníctvo a obhospodarovanie lesov

Štruktúra a vývoj vlastníctva a užívania lesov SR je uvedená v tabuľke 7.2-1 a 7.2-2. Vo vlastnícke štátu, v správe štátnych organizácií LH SR, bolo v roku 2012, 785 851 ha porastovej pôdy, čo predstavuje 40,5 % z celkovej výmery porastovej pôdy. Štátne organizácie v tomto období obhospodarovali však 1 059 297 ha porastovej pôdy, čo je 54,6 % z celkovej porastovej pôdy. Ako uvádzajú prehľadové tabuľky o vývoji vlastníctva a užívania lesov SR, proces usporiadania vlastníckych a užívacích práv k lesným pozemkom podľa platných reštitučných zákonov prebieha aj naďalej a nie je možné stanoviť jeho ukončenie. V roku 2012 bolo na Slovensku 248 469 ha porastovej pôdy tzv. neznámych vlastníkov (nezistené vlastníctvo), čo predstavuje 12,8 % z celkovej výmery porastovej plochy.

Neštátne subjekty LH vlastní a obhospodarujú lesy súkromné, spoločenstevné, cirkevné, obecné a lesy poľnohospodárskych družstiev. Vývoj a stav riešenia usporiadania vlastníckych a užívacích vzťahov k lesným pozemkom podľa jednotlivých druhov vlastníctva je každoročne podrobne uvádzaný v „Správe o transformácii vlastníckych a užívacích vzťahov k lesným pozemkom“ za príslušný rok a je zverejňovaný na internetovom portáli MPRV SR.

Z tabuliek je zrejmé, že nie všetky pozemky vo vlastníctve neštátnych subjektov tieto subjekty aj obhospodarujú. Táto skutočnosť je spôsobená aj neukončeným procesom transformácie vlastníckych a užívacích vzťahov k lesným pozemkom. Lesné pozemky, ktoré sú predmetom transformácie vlastníckych a užívacích vzťahov, odovzdávajú vlastníkom povinné osoby - štátne organizácie LH v gescii MPRV SR a Ministerstva obrany SR. Povinnými osobami sú LESY SR š. p., LPM Ulič, ŠL TANAP a VLM SR. Výmera neodovzdaných lesných pozemkov pozostáva z lesných pozemkov vo vlastníctve fyzických a právnických osôb, ktoré si svoje práva u povinných osôb uplatnili a sú v riešení, ďalej z lesných pozemkov vo vlastníctve neznámych fyzických osôb, fyzických osôb, ktorých pobyt nie je známy a osôb ktoré si svoje práva doteraz neuplatnili.

7.3 Ostatné organizácie LH

NLC Zvolen

NLC Zvolen je príspevkovou organizáciou zriadenou MPRV SR. Predmetom činnosti NLC Zvolen v roku 2012 bolo najmä komplexné zabezpečenie úloh v oblasti lesníckeho výskumu, odbornej pomoci, správy dát, prípravy podkladov pre programy starostlivosti o lesy, tematického štátneho mapového diela pre LH, verejného obstarávania programov starostlivosti o lesy, vzdelávania a práce s verejnosťou.

Technická univerzita Zvolen

Technická univerzita vo Zvolene poskytuje vysokoškolské vzdelávanie v študijných odboroch lesníctvo, drevárstvo, ekológia a environmentalistika, výrobná technika, ale aj v príbuzných umeleckých, ekonomických, prírodovedeckých a technických odboroch so zvýšeným dôrazom na zastúpenie programov druhého a tretieho stupňa štúdia

Ústav ekológie lesa SAV

Ústav je orientovaný na komplexný základný a teoreticko-metodologický výskum ekológie a biológie introdukovaných a domácich drevín a ďalších organizmov s ich ekosystémami. Zameriava sa najmä na sledovanie dlhodobých zmien a procesov významných pre stabilitu, štruktúru, produkciu a ochranu ekosystémov a ich zložiek. Predmetom výskumu sú prirodzené a antropicky ovplyvnené ekosystémy, ich dynamika, zložky, režimy, prvky a ich vzťahy.

Múzeum vo Svätom Antone

Základom práce múzea je tvorba stálych expozícií – poľovníckej a umelecko-historickej v kaštieli vo Svätom Antone a vysunutej expozícii o Ferdinandovi Coburgovi v poľovníckom zámočku na Prednej hore. Návštevnosť týchto expozícií medziročne stále stúpa. Okrem tejto činnosti pomáha múzeum svojimi exponátmi pri dekoráciách poľovníckeho zámočku v Topolčiankach, kaštieli v Palárikove, v Tatranskej Javorine a pri expozícii v rozhľadni na vrchu Sitno.

Slovenská lesnícka komora (SLsK)

Slovenská lesnícka komora je neštátna, nepochitická a samosprávna inštitúcia. Komora presadzuje a obhajuje oprávnené, profesijné, sociálne a hospodárske záujmy svojich členov. SLsK spolupracuje so štátnymi orgánmi, orgánmi samospráv, mimovládnyimi organizáciami a inými právnickými a fyzickými osobami pôsobiaceimi v oblasti lesníctva a životného prostredia.

Rada združení vlastníkov neštátnych lesov (RZVNL)

RZVNL je vrcholovým orgánom, ktorý zastrešuje všetky organizácie vlastníkov neštátnych lesov na Slovensku. Združuje tieto združenia vlastníkov neštátnych lesov Slovenska: Únia diecéznych lesov na Slovensku, Združenie obecných lesov SR, Združenie vlastníkov spoločenstevných a súkromných lesov banskobystrického kraja, Únia regionálnych združení vlastníkov neštátnych lesov Slovenska.

8. Medzinárodné aktivity v oblasti lesníctva

Najvýznamnejšie procesy, aktivity a iniciatívy spadajúce do rámca medzinárodných lesníckych politík, resp. politík súvisiacich s lesmi a LH, ktoré boli realizované v roku 2012 a na ktorých aktívne participovalo MPRV SR:

Európska únia

V rámci zasadnutí Rady EÚ na úrovni pracovnej skupiny pre lesníctvo prebiehala príprava Európskej únie na zasadnutia medzinárodných medzivládnych telies, ktoré sa konali v priebehu roka 2012 (uvedené nižšie).

V rámci Európskej komisie prebiehala príprava novej stratégie Európskej únie pre lesy.

Medzivládny negociačný výbor pre právne záväznú dohodu o lesoch v Európe

Medzivládny negociačný výbor pre právne záväznú dohodu o lesoch v Európe (INC-Forests) bol zriadený príslušným rozhodnutím ministrov, ktoré bolo prijaté na Šiestej Konferencii ministrov o ochrane lesov v Európe (FOREST EUROPE, 14.-16. jún 2011, Oslo). Výstupom činnosti výboru by mal byť návrh právne záväznej dohody o lesoch v Európe, ktorý bude následne predložený na zváženie a prípadné schválenie mimoriadnej konferencii ministrov FOREST EUROPE.

Výbor na svojom prvom zasadnutí (INC-Forests 1, Viedeň, 27. február – 2. marec 2012) v zmysle vyššie uvedeného mandátu poskytol vo vzťahu k svojmu byru a sekretariátu usmernenie pre vypracovanie prvého návrhu textu právne záväznej dohody. Prvý návrh textu dohody bol zverejnený sekretariátom výboru 30. mája 2012 a následne bol predmetom rokovania druhého zasadnutia výboru (INC-Forests 2, Bonn, 3. až 7. september 2012).

Konferencie ministrov o ochrane lesov v Európe (FOREST EUROPE)

V termíne 14. a 15. februára 2012 sa v Madride uskutočnilo zasadnutie FOREST EUROPE na úrovni expertov. Hlavným výstupom zasadnutia bolo prijatie programu práce FOREST EUROPE na nasledujúce obdobie – do konania siedmej konferencie ministrov v Madride (v horizonte rokov 2015/2016). Cieľom programu práce je podpora plnenia spoločnej vízie a cieľov obsiahnutých v stratégii „Európske lesy 2020“ ako aj implementácia ministerského mandátu o zahájení a realizácii rokovaní o právne záväznej dohode o lesoch v Európe.

V priebehu roka 2012 bola zahájená implementácia programu práce FOREST EUROPE. V rámci nej sa uskutočnili zasadnutia ad hoc expertných skupín, ktoré boli zriadené na základe programu práce. Činnosť týchto expertných skupín bola zameraná najmä na problematiku oceňovania služieb poskytovaných lesnými ekosystémami a na zdokonaľovanie nástrojov trvalo udržateľného obhospodarovania lesov. V novembri 2012 sa v zmysle programu práce uskutočnil seminár zameraný na agendu nezákonnej ťažby dreva a s ňou súvisiaceho obchodu v európskom geografickom regióne. V roku 2012 bol v spolupráci s Európskou hospodárskou komisiou Organizácie Spojených národov (UNECE) a Organizáciou Spojených národov pre výživu a poľnohospodárstvo (FAO) zahájený proces prípravy nasledujúcej správy o stave európskych lesov.

Výbor pre lesníctvo (FAO COFO)

V termíne 24. až 28. septembra 2012 sa v ústredí Organizácie Spojených národov pre výživu a poľnohospodárstvo (FAO) uskutočnilo 21. zasadnutie Výboru pre lesníctvo (COFO 21). Paralelne so zasadnutím sa uskutočnil 3. Svetový týždeň lesov.

V rámci zasadnutia boli po prvý krát prezentované najdôležitejšie závery Správy o stave svetových lesov 2012. Výbor sa ďalej zaoberal niektorými aktuálnymi témami, akými sú uvedenie výstupov summitu Rio+20 do praxe, lepšia integrácia agendy lesov do politík v oblasti životného prostredia a využívania krajiny, zabezpečenie primeraného financovania

a poznatkovej bázy pre trvalo udržateľné obhospodarovanie lesov, dlhodobá stratégia pre hodnotenie lesných zdrojov a iné. V súvislosti s otázkou integrácie lesov naprieč spektrom politických oblastí bol sekretariátom FAO prezentovaný zámer podpory implementácie tzv. integrovaného prístupu využívania krajiny. Výbor prijal k predmetným oblastiam príslušné odporúčania.

Najvýznamnejším bodom programu bolo prijatie odporúčaní k strategickému rámcu a programovým prioritám FAO pre oblasť lesníctva. Výbor prijal stanovisko vo vzťahu k piatim navrhovaným strategickým cieľom FAO.

Mnohostranné zmluvy

V roku 2012 bol zahájený proces pristúpenia Slovenskej republiky k **Dohovoru o Európskom lesníckom inštitúte**. Vláda Slovenskej republiky na svojom 28. zasadnutí, ktoré sa uskutočnilo 3. októbra 2012, schválila návrh na prístup Slovenskej republiky k Dohovoru o Európskom lesníckom inštitúte uznesením č. 518/2012. Národná rada Slovenskej republiky podľa článku 86 písm. d) Ústavy Slovenskej republiky vyslovila súhlas s dohovorom uznesením č. 392 z 18. decembra 2012.

MPRV SR v roku 2012 zároveň zahájilo proces schválenia **Protokolu o trvalo udržateľnom obhospodarovaní lesov** k Rámcovému dohovoru o ochrane a trvalo udržateľnom rozvoji Karpát (na základe uznesenia vlády SR č. 315/2011).

9. Spracovanie dreva

9.1 Drevospracujúci priemysel, základné údaje drevospracujúceho priemyslu

Drevospracujúci priemysel na Slovensku disponuje spracovateľskými kapacitami, ktoré postačujú na spracovanie celého objemu ihličnatého dreva ťaženého na Slovensku. Ich štruktúra, veľkosť a rozmiestnenie je ovplyvnené vývojom pred rokom 1990 a budovaním nových podnikov v posledných dvoch desaťročiach. Najväčšími spracovateľmi ihličnatej guľatiny na Slovensku sú Rettenmeier Tatra Timber s.r.o. Liptovský Hrádok, PRP s.r.o. Veľký Krtíš, Amico Drevo s.r.o. Oravský Podzámok, P.F.A s.r.o. Lozorno, Spektrum s.r.o. Hliník nad Hronom.

Spracovanie listnatej guľatiny bolo do roku 1990 koncentrované vo veľkých kombinátoch Zvolen, Pezinok, Vranov nad Topľou, Žarnovica, ktoré zanikli alebo boli transformované na podstatne menšiu spracovateľskú kapacitu. V súčasnosti sa na Slovensku spracováva menej ako 500 tis. m³ listnatej guľatiny. Absentuje najmä výroba drevárskych výrobkov s vysokou pridanou hodnotou, konkrétne krájaná a lúpaná dyha, preglejovaný materiál a vláknité dosky (MDF) pre nábytkársky priemysel. Na Slovensku sa málo spracovávajú najkvalitnejšie sortimenty guľatinových výrezov zvláštnej akosti, ktoré môže odvetvie LH produkovať v objeme okolo 45 tis. m³ ročne u ihličnatých drevín a 250 tis. m³ ročne u listnatých drevín. Vzhľadom na nižšiu efektívnosť spracovania dreva sú domáce podniky väčšinou subdodávateľmi zahraničných firiem. Na Slovensku pretrváva zvýšený dopyt po ihličnatej guľatine a po listnatom vlákninovom dreve, ktorý je čiastočne krytý dovozmi.

Celulózo-papierenské odvetvie patrí k najvýkonnejším odvetviám slovenskej ekonomiky. Spolu 11 firiem združených v Zväze celulózo-papierenského priemyslu SR pokrýva 100 % výroby papiera v SR a väčšinu výroby tovaru v celom odvetví. Celulózu vyrába najväčšia firma v tomto odvetví v SR Mondi SCP, a.s., Ružomberok a Bukóza Holding, a.s., Hencovce. Najväčšími spracovateľmi zberového papiera sú Metsa Tissue Slovakia s. r. o. a SHP Harmanec, a.s..

Vývoj a súčasný stav drevospracujúceho priemyslu podľa vybraných ukazovateľov sa uvádza v tabuľkách 9.1-1 a 9.1-2.

Základné údaje o produkcii a odbyte sortimentov: ihličnatá guľatina, listnatá guľatina a vlákнинové drevo pri drevinách buk a dub:

ihličnatá guľatina:

- V roku 2012 organizácie LH dodali 2 740 196 m³ ihličnatej guľatiny, z toho vlastná spotreba bola 57 416 m³, tuzemské dodávky boli 2 593 637 m³, priamy vývoz 89 143 m³.
- Celková výška exportu ihličnatej guľatiny: 1 261 tis. m³, celkový import ihličnatej guľatiny: 145 tis. m³.
- Celkový objem dodávok ihličnatej guľatiny poklesol oproti roku 2011 o 578 308 m³, pričom tuzemské dodávky klesli o 563 590 m³.
- Celkový export klesol oproti roku 2011 o 390 tis. m³, t. j. o 23,6 %, celkový import vzrástol o 121 tis. m³, t. j. o 504,2 %.

buková guľatina:

- V roku 2012 organizácie LH dodali 1 088 321 m³ guľatinových sortimentov buka, z toho vlastná spotreba bola 3 840 m³, tuzemské dodávky boli 1 007 313 m³, priamy vývoz 77 168 m³.
- Celková výška exportu bukovej guľatiny: 65 428 m³, import bol 263 m³.
- Celkový objem dodávok bukovej guľatiny vzrástol oproti roku 2011 o 86 098 m³, t. j. o 8,6 % a tuzemské dodávky buka vzrástli o 71 780 m³, t. j. o 7,7 %. K nárastu o 32 420 m³, t. j. o 72,4 % došlo v priamom vývoze.
- V porovnaní s rokom 2011 klesol celkový export bukovej guľatiny o 76 624 m³, t. j. o 53,9 %, dovoz sa znížil o 5 312 m³, t. j. o 95,3 % oproti roku 2011.

bukové vlákнинové drevo:

- Dodávky bukového vlákнинového dreva v roku 2012 boli 1 408 951 m³, z toho vlastná spotreba 5 507 m³ a tuzemské dodávky 1 290 379 m³. Priamy export bol 113 065 m³.
- Celkový export bukového vlákнинového dreva bol 189 281 m³, dovoz bol 143 556 m³.
- V porovnaní s rokom 2011 došlo k zvýšeniu dodávok bukového vlákнинového dreva o 29 110 m³, t. j. o 2,1 %, tuzemské dodávky vzrástli o 44 729 m³, t. j. o 3,6 %.
- Celkový export bukového vlákнинového dreva oproti roku 2011 vzrástol o 55 090 m³, t. j. o 41 %, celkový import vzrástol o 16 466 m³, t. j. o 13 %.

dubová guľatina:

- V roku 2012 vyrobili organizácie lesného hospodárstva 141 117 m³ guľatinových sortimentov duba, z toho vlastná spotreba bola 232 m³.
- Tuzemské dodávky dubovej guľatiny boli 135 021 m³ a priamy vývoz 5 864 m³.
- Celková výška exportu dubovej guľatiny dosiahla 28 178 m³ a importu 295 m³.
- V porovnaní s predchádzajúcim rokom došlo k zníženiu celkových dodávok dubovej guľatiny o 38 470 m³, t. j. o 21,4 %, tuzemské dodávky poklesli o 41 056 m³, t. j. o 23,3 % a priamy vývoz sa zvýšil o 2 457 m³, t. j. o 72,1 %.
- Celkový export dubovej guľatiny klesol oproti roku 2011 o 30 277 m³, t. j. o 51,8 %, celkový import poklesol o 1650 m³, t. j. o 84,8 %.

dubové vlákнинové drevo:

- Dodávky dubového vlákнинového dreva boli v roku 2012 242 286 m³, z toho vlastná spotreba bola 1 236 m³ a tuzemské dodávky 233 014 m³. Priamy vývoz bol 8 036 m³.

- Celkový vývoz dubového vláknnového dreva bol 32 349 m³ a dovoz dubového vláknnového dreva sa neuskutočnil.
- V porovnaní s rokom 2011 došlo k zvýšeniu celkových dodávok dubového vláknnového dreva o 32 546 m³, t. j. o 15,5 % a k zvýšeniu tuzemských dodávok o 40 997 m³, t. j. o 21,3 %. Celkový vývoz dubového vláknnového dreva vzrástol oproti roku 2011 o 18 811 m³, t. j. o 139 %, celkový dovoz poklesol o 57 668 m³, t. j. o 100 %.

Riešením problematiky rozvoja lesnícko-drevárskeho komplexu sa zaoberá Národný program využitia potenciálu dreva Slovenskej republiky, ktorého základnou myšlienkou je stanoviť východiská surovinových možností pre spracovateľov dreva, na základe ktorých si spracovateľské subjekty budú môcť naplánovať svoje spracovateľské kapacity a rozvojové programy tak, aby využili hlavne všetky domáce zdroje v plnom rozsahu. Bolo stanovených päť základných cieľov, ktorých podrobné rozpracovanie bude riešiť Akčný plán Národného programu využitia potenciálu dreva Slovenskej republiky. Ciele sa zameriavajú predovšetkým na riešenie dodávok dreva a jeho zvýšené spracovanie domácimi spracovateľmi, zlepšenie domáceho dopytu po výrobkoch z dreva, dosiahnutie zvýšenia využívania lesnej biomasy a jej produkcie, zvýšenie zamestnanosti a rozvoj regiónov.

LESY SR, š. p. v roku 2012 využívali rôzne formy predaja surového dreva a časť produkcie bola realizovaná prostredníctvom elektronických aukcií dreva, ako jednej z objektívnych foriem predaja, ktorá mala zabezpečiť transparentnosť predaja dreva, podporu pokrytia spracovateľských kapacít domácich odberateľov, zníženie exportu dreva a využitie domácej suroviny slovenskými spracovateľskými kapacitami, s dôrazom na zvýšenie zamestnanosti. Uvedený spôsob predaja dreva, na základe know-how LESY SR, š.p., uskutočnili aj niektoré neštátne subjekty obhospodarujúce lesy a jeho realizáciou obdobne výhodnejšie zhodnocovali ponúkanú drevnú hmotu.

9.2 Využitie dreva na energetické účely

Drevná biomasa je v podmienkach Slovenska najvýznamnejším obnoviteľným zdrojom energie (OZE), napriek postupnému zvyšovaniu spotreby poľnohospodárskej rastlinnej biomasy používanej na výrobu bioplynu. Potenciál biomasy v SR má viac ako 60 % podiel na celkovom využiteľnom potenciáli OZE. V prípade využitia potenciálnych zdrojov drevnej biomasy môže táto dosiahnuť až 9 % podiel na ročnej spotrebe prvotných energetických zdrojov SR.

LH v súčasnosti je spolu s drevospracujúcim priemyslom a zdrojmi dreva na nelesných pozemkoch najväčším producentom dreva používaného na energetické účely. Potenciálne možnosti produkcie tejto suroviny na lesných pozemkoch sú v súčasnosti najmenej využívané z dôvodu nižšej ekonomickej dostupnosti (vyššie výrobné náklady) v porovnaní so zdrojmi v drevospracujúcom priemysle a na nelesných pozemkoch.

V posledných rokoch pokračuje rýchly rast dopytu po palivovej drevnej biomase najmä vo forme palivových štiepok a palivového dreva. Dôvodmi sú rast cien fosílnych palív, sprísňovanie emisných limitov (uhlie) a priaznivé výkupné ceny elektriny vyrábanej z OZE. Budujú sa nové energetické zdroje na drevnú biomasu v štruktúre ako napr. výroba elektrickej energie pre dodávky do verejnej siete s úplným alebo čiastočným marením vyrobeného tepla, výroba tepelnej energie v mestských centrálnych zdrojoch tepla, kombinovaná výroba elektriny a tepla s jeho úplným využitím v priemyselnej a bytovo-komunálnej sfére.

Podľa dostupných údajov a odborných odhadov sa v roku 2012 v domácnostiach, odvetviach energetiky, drevospracujúceho priemyslu a ďalšími výrobcami a spotrebiteľmi spotrebovalo 3,8 mil. ton drevnej biomasy. Odvetvie LH v roku 2012 dodalo na trh 1 280 tis. ton palivovej drevnej biomasy vo forme palivového dreva (780 tis. ton) a štiepok (530 tis.

ton). Štátne lesy dodali cca 250 tis. ton palivového dreva a 160 tis. ton štiepok, spolu 410 tis. ton palivovej dendromasy. Zo zdrojov neštátnych lesov sa vyrobilo cca 370 tis. ton suroviny použitej následne na výrobu štiepok a 530 tis. ton palivového dreva.

Celkový ročný využiteľný potenciál lesnej palivovej biomasy je v súčasnosti 2,8 mil. ton a je využívaný len na 33 %. Veľmi dôležité je upozorniť, že pomerne veľká časť suroviny používanej na energetické účely najmä z neštátnych lesov je v kvalite vlákninového dreva. Ako už bolo uvedené, hlavnou príčinou je nízka ekonomická dostupnosť časti potenciálu dreva vhodného na energetické využitie (nedostatočná prístupnosť, nevhodné ťažbovo-dopravné technológie) a tiež relatívne nízke ceny vlákninového dreva.

Doteraz bolo na lesných pozemkoch prehlásených na energetické porasty len cca 500 ha agátových porastov. Nevyužíva sa dostatočne produkčný potenciál jestvujúcich porastov rýchlorastúcich drevín, čo znižuje ročnú produkciu drevnej suroviny približne o 300 tis. m³. Príčinou je stav porastov a nedostatočné spôsoby ich obhospodarovania (drevinové zloženie, rubná doba a pod.).

Súčasná dodávka lesnej palivovej biomasy pokrýva 1,5 % spotreby prvotných energetických zdrojov SR. Dodávky palivových štiepok zo suroviny produkovanej na lesných pozemkoch tvoria v súčasnosti len necelých 30 % ročnej spotreby drevných palív pre potreby elektrární, teplární a malých a stredných kotolní na území Slovenska. Zvyšok spotreby pokrývajú iné vyššie uvedené zdroje.

Energetické zdroje na drevnú biomasu, najmä stredné a väčšie sú zásobované viacerými dodávateľmi, ktorých štruktúra sa každoročne mení.

10. Odvetvia a činnosti súvisiace s lesmi a ich funkciami

10.1. Ochrana prírody

Výmera lesných pozemkov podľa kategórií chránených území

Celková výmera chránených území na lesných pozemkoch je 1 132 037 ha, čo predstavuje 56,25 % z celkovej výmery lesných pozemkov na Slovensku. Výmera národných parkov (NP) na lesných pozemkoch sa oproti roku 2011 nezmenila a bez maloplošných chránených území predstavuje 209 033 ha. Výmera lesných pozemkov v chránených krajinných oblastiach (CHKO) je oproti roku 2011 bez zmeny a predstavuje 322 795 ha. V roku 2011 došlo k vyhláseniu 18 území európskeho významu v národných kategóriách chránených území. Výmera lesných pozemkov podľa kategórií CHÚ je v tabuľke 10.1-1. Výmery nezahŕňajú VLM SR – cca 24 500 ha v CHU a 4 750 ha v ÚEV.

Náhrady za obmedzenie bežného hospodárenia na lesných pozemkoch

Finančné nároky za obmedzenie bežného obhospodarovania lesných pozemkov z dôvodov ochrany prírody a krajiny sa uplatňujú najmä v pásmach 5. a 4. stupňa ochrany; v pásmach 2. a 3. stupňa ochrany sa doteraz nároky uplatňovali len v obmedzenom rozsahu. Podľa koncepcných materiálov Ministerstva životného prostredia SR je teoreticky možné uplatňovať si náhrady za obmedzenie obhospodarovania lesných pozemkov na celkovej výmere 813 505 ha a kvantifikovaná ročná náhrada činí 325 965 430,- EUR. V roku 2012 bolo vydaných 15 rozhodnutí o priznaní náhrady v celkovej sume 1 956 821,- EUR.

Pre úplnosť uvádzame, že zákonom č. 364/2004 Z. z. o vodách je od r. 2004 štátnym subjektom znemožnené uplatňovať si náhrady za obmedzenie bežného obhospodarovania. Prehľad žiadaných a uhradených náhrad LESY SR, š.p. a LPM Ulič za rok 2003 (t.j. posledný rok možnosti uplatňovať si náhradu) je v tabuľke 10.1-2. ŠL TANAP a VLM SR náhrady za obmedzenie hospodárenia na lesných pozemkoch nežiadali.

10.2. Starostlivosť o drobné vodné toky

Dĺžka vodných tokov na Slovensku je 61,1 tis. km, z toho v správe štátnych organizácií LH je takmer 19 tis. km drobných vodných tokov (DVT), ktoré pretekajú nie len lesom, ale aj intravilánom obcí a poľnohospodárskou krajinou. Dĺžka spravovaných DVT na lesných pozemkoch je 13 538,05 km, mimo lesných pozemkov 4 224,39 km a v intraviláne obcí 1 226,42 km. Prehľad o celkovej dĺžke spravovaných DVT, prehľad o delimitácii a o dĺžke DVT daných do výpožičky alebo prenájmu obciam je uvedený v tabuľke 10.2-1.

Rozhodnutiami o určení správcovstva vodných tokov v roku 1997 bol správcom časti vodných tokov, na ktorých boli správcami štátne organizácie lesov, určený Slovenský vodohospodársky podnik, š. p. Delimitácia nebola ukončená najmä z dôvodu usporiadania vlastníckych vzťahov k pozemkom pod vodnými stavbami, bez čoho preberajúca organizácia odmieta prevziať vodný tok. Časti DVT pretekajúcich obcou sa v prípade záujmu odovzdáva do výpožičky alebo prenájmu obce, ktorá má potenciálne väčšiu šancu získať finančné zdroje na ich reguláciu, resp. vybudovanie protipovodňovej ochrany.

Z prostriedkov na opravu a údržbu sa veľká väčšina využíva na odstraňovanie následkov povodní. Investičné akcie určené najmä na ochranu pred povodňami sú realizované len vo veľmi obmedzenom rozsahu v rámci finančných možností organizácií. Náklady na správu DVT, na práce súvisiace s lesníckotechnickými melioráciami, zahrádzaním bystrín a ochranou vodného režimu sú uvedené v tabuľke 10.2-2 a 10.2-3.

10.3. Poľovníctvo

Sumárne údaje za poľovne revíry SR

V roku 2012 bolo na Slovensku evidovaných 1 861 poľovných revírov. Priemerná výmera poľovných revírov v roku 2012 bola 2 386,9 ha. Celková výmera poľovnej plochy je 4 442 tis. ha, z toho poľnohospodárskej pôdy 2 355 tis. ha, lesných pozemkov 1 973 tis. ha, vodných plôch 51 tis. ha a ostatných plôch 21 tis. ha.

Hlavné druhy poľovnej zveri

V roku 2012 sa nežiaduce zvyšovanie jarných kmeňových stavov (JKS) raticovej zveri podarilo zastaviť a došlo k stabilizácii početnosti takmer u všetkých druhov zveri. Paradoxom však je, že pri stabilizácii JKS došlo k nárastu škôd spôsobených zverou, a to najmä v poľnohospodárstve. Odstrel raticovej zveri v roku 2012 je porovnateľný s rokom 2011, avšak pri diviačej zveri sa zaznamenal nárast odstrelu o 14 tis. jedincov. Pri malej zveri dochádza neustále k poklesu JKS.

Ostatné druhy zveri

Podľa Poľovníckej štatistickej ročenky SR početnosť veľkých šeliem je zastabilizovaná a populácie všetkých veľkých šeliem majú pozitívny trend. Nárast populácie bol opätovne zaznamenaný u bobra vodného. Nepriaznivý vývoj je v znižovaní populácií tetrova hlucháňa a tetrova hoľniaka.

Škody spôsobené raticovou zverou a veľkými šelmami

V roku 2012 boli na LH a poľnohospodárstve zaznamenané škody spôsobené raticovou zverou vo výške 1 338 tis. EUR, čo je oproti roku 2011 o 200 tis. EUR viac. Z celkovej výšky škôd bolo uhradených cca 12,5 % škôd vo výške 167 tis. EUR (tabuľka 10.3-4).

Pri veľkých šelmách boli vyčíslené škody vo výške 907 tis. EUR, z toho škody spôsobené vlkom dravým boli vo výške 697 tis. EUR, medveďom hnedým 77 tis. EUR a rys ostrovid spôsobil škody vo výške 132 tis. EUR. Z celkovej výšky škôd na poľnohospodárstvo, záhradkárstvo a včelárstvo pripadá 74,9 tis. EUR a na LH (strhnutú zver) až 832 tis. EUR. Z celkovo vzniknutej škody spôsobenej veľkými šelmami bolo uhradených 31,7 tis. EUR. V

roku 2012 bolo zaznamenaných spolu 47 útokov medveďa hnedého na človeka, z toho 45 nedokončených a 2 dokončené.

Ekonomika poľovníctva

Príjmy v poľovníctve v roku 2012 boli vo výške 11 533,3 tis. EUR a výdavky 10 712,9 tis. EUR, čo predstavuje kladný hospodársky výsledok 820,3 tis. EUR. Kladný hospodársky výsledok dosiahli len prenajaté revíry SPZ a to vo výške 1 251 579,- EUR a režijné revíry Lesov SR, š.p. vo výške 282 449,- EUR.

11. Závery a odporúčania

V roku 2012 pokračoval priaznivý trend v spracovaní a likvidácii následkov podkôrnikovej kalamity v ihličnatých porastoch. Podiel náhodných ťažieb dosiahol 42,57 % z celkovej ťažby (3 504 375 m³), čo je oproti roku 2011 menej o 1 487 285 m³. Znižovaním podielu náhodných ihličnatých ťažieb bol znížený aj celkový objem ťažby (8 232 019 m³). Tento trend spôsobil zhoršenie ekonomickej situácie obhospodarovateľov lesov – zníženie dodávok dreva a následný pokles tržieb za drevo o 41,6 mil. EUR a hospodárskeho výsledku o 8,2 mil. EUR.

Navrhujeme presadzovať opatrenia na zlepšenie ekonomickej situácie obhospodarovateľov lesa prostredníctvom:

- zvýšenia diverzifikácie výroby, t. j. znížiť závislosť podnikov na tržbách za drevo, čím sa zníži riziko hospodárskych strát v podnikoch LH a riziko zníženia zamestnanosti,
- riešenia dane z nehnuteľnosti (lesných pozemkov) stanovením hornej hranice sadzby dane a odvodenia základu dane od bonitno – produkčných parametrov lesných pozemkov,
- riešenia úhrady obmedzenia vlastníckych práv,
- zvýšenia podielu produkcie lesnej biomasy ako obnoviteľného zdroja energie, zhodnocovania potenciálu dreva na báze malého a stredného podnikania v regiónoch s využitím miestne dostupných zdrojov, so zámerom zvýšenia zamestnanosti a s tým súvisiacim regionálnym rozvojom (princípy zelenej ekonomiky),
- zvýšiť domáci dopyt po výrobkoch z dreva v súlade s princípmi trvalej udržateľnosti a to najmä podporou výstavby drevostavieb a použitia dreva vo výstavbe vybraných typov líniových stavieb.

V oblasti obhospodarovania lesov zabezpečiť plnenie strategických cieľov Národného lesníckeho programu SR a to najmä:

- podporovať prírode blízke hospodárenie v lesoch,
- podporovať rozvoj a využívanie environmentálne vhodných technológií a techniky,
- podporovať zachovanie, zlepšovanie a zvyšovanie biodiverzity,
- zmierňovať dosahy zmeny klímy a podporovať prispôbovanie lesov účinkom klimatickej zmeny,
- zvýšiť ochranu lesov,
- rozvíjať databázu údajov o stave a vývoji lesov.

12. Zoznam použitých skratiek

BK – Buk lesný
BO – Borovica lesná
CPP - Celulózo-papierenský priemysel
CR - Dub cerový
CHKO – chránená krajinná oblasť
DB– Dub letný a dub zimný
DP - Drevospracujúci priemysel
DPS - Drevospracujúci priemysel spolu
DVT – Drobné vodné toky
H - Lesy hospodárske
HB - Hrab obyčajný
hr. b. k. - Hrubina bez kôry
HV – hospodársky výsledok
CHU - Chránené územia
ISTA – Medzinárodná asociácia na kontrolu osiva
JD – Jedľa biela
JKS - Jarné kmeňové stavy
JPRL – jednotka priestorového rozdelenia lesa
KLÚ - Krajský lesný úrad
KS - Borovica horská (kosodrevina)
LESY SR, š. p. - LESY Slovenskej republiky, štátny podnik, Banská Bystrica
LH - Lesné hospodárstvo
LHC – Lesný hospodársky celok
LHP = PSL – program starostlivosti o lesy
LP - Lesný pozemok
LPM Ulič - Lesopoľnohospodársky majetok Ulič, štátny podnik
LRM – Lesný reprodukčný materiál
MCHÚ – maloplošné chránené územie
MPRV SR – Ministerstvo pôdohospodárstva a rozvoja vidieka Slovenskej republiky
MV SR PHaZZ – Ministerstvo vnútra SR – prezídium Hasičského a záchranného zboru
NLC Zvolen – Národné lesnícke centrum Zvolen
NLC-ÚLZI Zvolen - Národné lesnícke centrum – Ústav lesných zdrojov a informatiky Zvolen
NLC-LVÚ Zvolen - Národné lesnícke centrum – Lesnícky výskumný ústav Zvolen
NPr – Nábytkársky priemysel
NŤ – Náhodná ťažba
O - Lesy ochranné
OLH – odborný lesný hospodár
OLÚ - Obvodný lesný úrad
OŠS ŽP – orgány štátnej správy životného prostredia
OZ – Odštepňá závod
OZE – obnoviteľné zdroje energie
PP - Porastová pôda
PSL - Program starostlivosti o lesy
RZVNL – rada združenia vlastníkov neštátnych lesov
SC - Smrekovec opadavý
SLHaSD - Sekcia lesného hospodárstva a spracovania dreva
SLEÚ – súhrnný lesnícky ekonomický účet

SM – Smrek obyčajný
SPZ – Slovenský poľovnícky zväz
SÚTN – Slovenský ústav technickej normalizácie
ŠSLHaP - Štátna správa lesného hospodárstva a poľovníctva
ŠL TANAP - Štátne lesy Tatranského národného parku
ŠSLH – štátna správa lesného hospodárstva
ŠÚ SR – Štatistický úrad Slovenskej republiky
TMP – Trvalá monitorovacia plocha
U - Lesy osobitného určenia
ÚEV – územie Európskeho významu
VLM SR – Vojenské lesy a majetky SR - štátny podnik
VšLP Zvolen – Vysokoškolský lesnícky podnik Technickej univerzity Zvolen
 Σ **ihl.** - Spolu /sumár/ ihličnaté
 Σ **list.** - Spolu /sumár/ listnaté

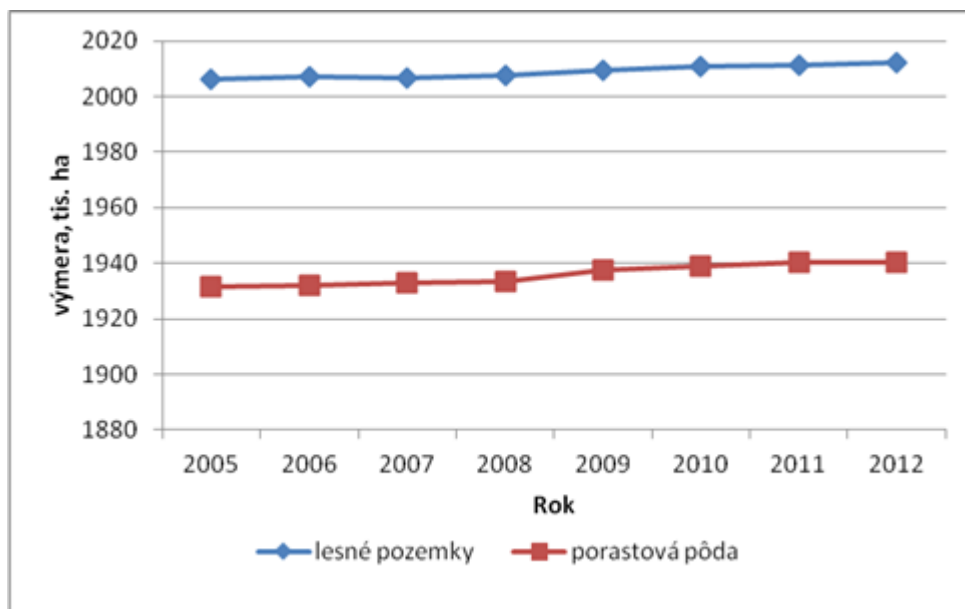
Príloha – tabuľková časť

Číslovanie tabuliek je prepojené na číslovanie jednotlivých kapitol v textovej časti

2. Stav a vývoj lesov

2.1. Výmera lesov

Graf 2.1.-1 Vývoj výmery lesných pozemkov a porastovej pôdy



Zdroj: NLC-ÚLZI Zvolen, Súhrnné informácie o stave lesov SR 2006-2013

Tabuľka č. 2.1.-1 Výmera lesných pozemkov, výmera porastovej pôdy, výmera lesných pozemkov bez lesných porastov

Druh	Rok							
	2005	2006	2007	2008	2009	2010	2011	2012
	Výmera (ha)							
LP	2 006 172	2 007 006	2 006 601	2 007 441	2 009 264	2 010 817	2 011 467	2 012 414
PP	1 931 645	1 932 049	1 932 942	1 933 591	1 937 685	1 938 904	1 940 108	1 940 300
PB	74 527	74 957	73 659	73 850	71 579	71 913	71 359	72 114

Zdroj: NLC-ÚLZI Zvolen, Súhrnné informácie o stave lesov SR 2006-2013

Vypracoval: NLC-LVÚ Zvolen

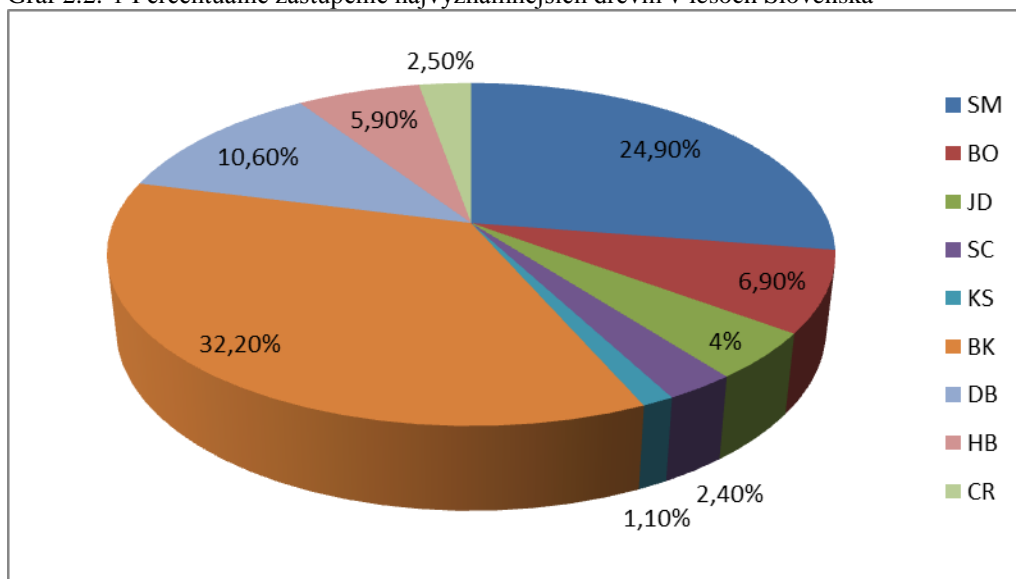
LP – lesné pozemky

PP – porastová pôda

PB – lesné pozemky bez lesných porastov

2.2. Štruktúra lesov

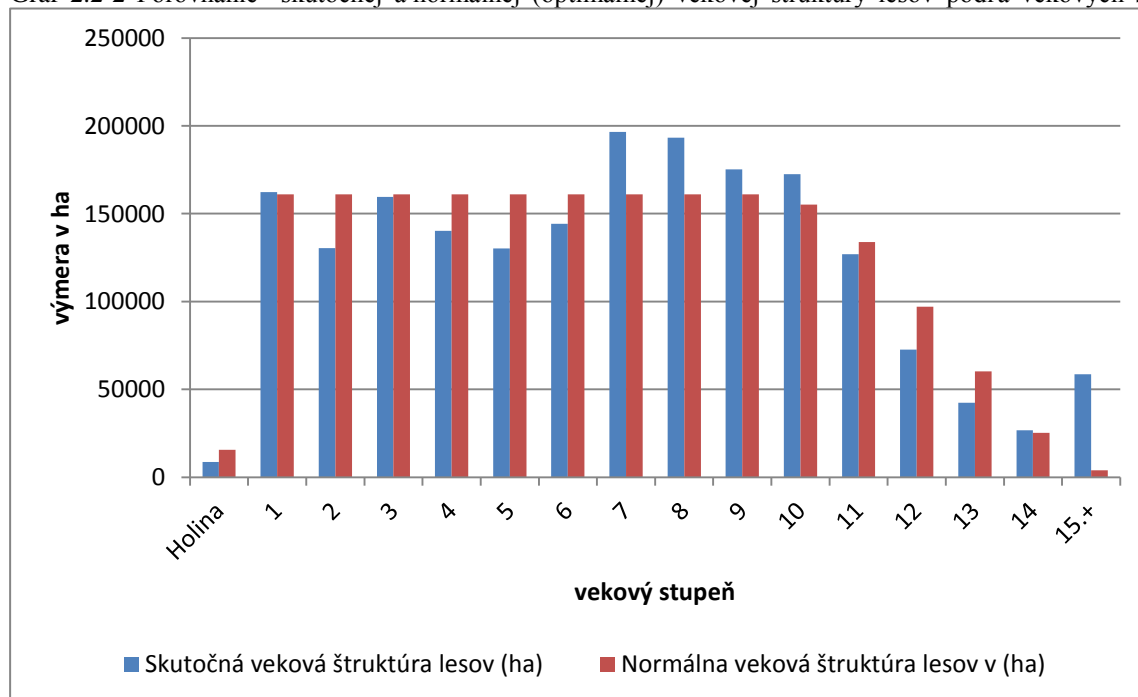
Graf 2.2.-1 Percentuálne zastúpenie najvýznamnejších drevín v lesoch Slovenska



Prameň: NLC-ÚLZI Zvolen, Súhrnné informácie o stave lesov SR 2006-2012

SM-smrek obyčajný, BO-borovica lesná, JD-jedľa biela, SC-smrekovec opadavý, KS-kosodrevina, BK-buk lesný, DB-dub letný a dub zimný, HB-hrab obyčajný, CR-dub cerový

Graf 2.2-2 Porovnanie skutočnej a normálnej (optimálnej) vekovej štruktúry lesov podľa vekových stupňov



Tabuľka 2.2-1 Percentuálne zastúpenie najvýznamnejších drevín v lesoch

Rok	Dreviny										
	SM	BO	JD	SC	KS	Σ ihl.	BK	DB	HB	CR	Σ list.
	%										
2012	24,9	6,9	4,0	2,4	1,1	39,3	32,2	10,6	5,9	2,5	60,7
2011	25,1	6,9	4,0	2,4	1,1	39,5	32,0	10,7	5,8	2,5	60,5
2010	25,3	7,0	4,0	2,4	1,1	39,8	31,8	10,7	5,8	2,5	60,2
2009	25,5	7,0	4,1	2,4	1,1	40,1	31,6	10,7	5,8	2,5	59,9
2008	25,7	7,1	4,0	2,4	1,1	40,3	31,4	10,8	5,8	2,5	59,7
2007	25,9	7,1	4,0	2,4	1,1	40,5	31,2	10,9	5,8	2,5	59,5
2006	26,1	7,2	4,0	2,4	1,1	40,8	31,2	10,9	5,7	2,5	59,2
2005	26,3	7,2	4,1	2,3	1,1	41,0	31,0	10,9	5,7	2,5	59,0

Zdroj: NLC-ÚLZI Zvolen, Súhrnné informácie o stave lesov SR 2006-2013

Vypracoval: NLC-LVÚ Zvolen

Vysvetlivky: SM – smrek obyčajný, SC – smrekovec opadavý, BO – borovica lesná, JD – jedľa biela, KS – kosodrevina, BK – buk lesný, DB – duby, HB – hrab obyčajný, CR – dub cerový

Tabuľka 2.2.-2 Veková štruktúra lesov, skutočná a normálna (optimálna), podľa vekových stupňov

	Vekový stupeň							
	Holina	1.	2.	3.	4.	5.	6.	7.
Skutočná veková štruktúra lesov (ha)	8607	162190	130471	159231	140274	130287	144217	196558
Normálna veková štruktúra lesov v (ha)	15522	161045	161045	161045	161045	161045	161045	161045

	Vekový stupeň							
	8.	9.	10.	11.	12.	13.	14.	15.+
Skutočná veková štruktúra lesov (ha)	193290	175298	172448	127012	72537	42445	26777	58657
Normálna veková štruktúra lesov v (ha)	161045	161045	155224	133881	97014	60149	25223	3881

Prameň: NLC-ÚLZI Zvolen, Súhrnné informácie o stave lesov SR, 2013

Vypracoval: NLC-LVÚ Zvolen

Tabuľka 2.2-3 Plošný podiel jedno, dvoj a viac etážových porastov spolu a podľa kategórií lesov v roku 2012

Kategória lesov	Výmera PP	Jednoetážové porasty		Dvoj etážové porasty		Troj- a viacetážové porasty	
	ha	ha	%	ha	%	ha	%
Hospodárske	1 371 295	1 069 461	78,0	264 757	19,3	37 077	2,7
Ochranné	331 240	238 040	71,9	81 510	24,6	11 690	3,5
Osobitného určenia	237 765	183 392	77,1	45 096	19,0	9 277	3,9
Spolu	1 940 300	1 490 893	76,8	391 363	20,2	58 044	3,0

Prameň: NLC-ÚLZI Zvolen, Súhrnné informácie o stave lesov SR, 2013

Vypracoval: NLC-LVÚ Zvolen

2.3. Zásoba dreva a uhlíka v lesoch

Tabuľka 2.3-1: Zásoba dreva v lesoch SR spolu, ihličnatá, listnatá

Zásoba dreva 2012 ¹⁾ (m ³)	spolu	472 184 117	100 %
	ihličnatá	213 317 190	45,2 %
	listnatá	258 866 927	54,8 %

Tabuľka 2.3-2: Vývoj celkovej zásoby dreva a zásoby dreva na hektár v lesoch Slovenska

Zásoba ¹⁾		rok							
		2005	2006	2007	2008	2009	2010	2011	2012
Celkom (mil. m ³)	spolu	438,9	443,8	445,9	452,1	456,4	461,95	466,07	472,18
	ihličnatá	207,35	209,8	209,2	211,2	211,5	212,16	211,93	213,31
	listnatá	231,55	234,0	236,7	240,9	244,9	249,79	254,14	258,87
Na 1 ha (m ³)	priemer	229	231	232	235*	237	239	241	244
	ihličnatá	264	268	269	272*	274	276	278	281
	listnatá	204	206	207	210*	212	215	217	221

Zdroj: NLC-ÚLZI Zvolen, Súhrnné informácie o stave lesov SR, 2006-2013

Poznámka:

¹⁾ Uvádajú sa zásoby dreva ako súčet platných LHP podľa stavu na začiatku ich platnosti; údaje nie sú aktualizované o bežný prírastok a vykonanú ťažbu dreva.

* - opravené údaje roku 2008

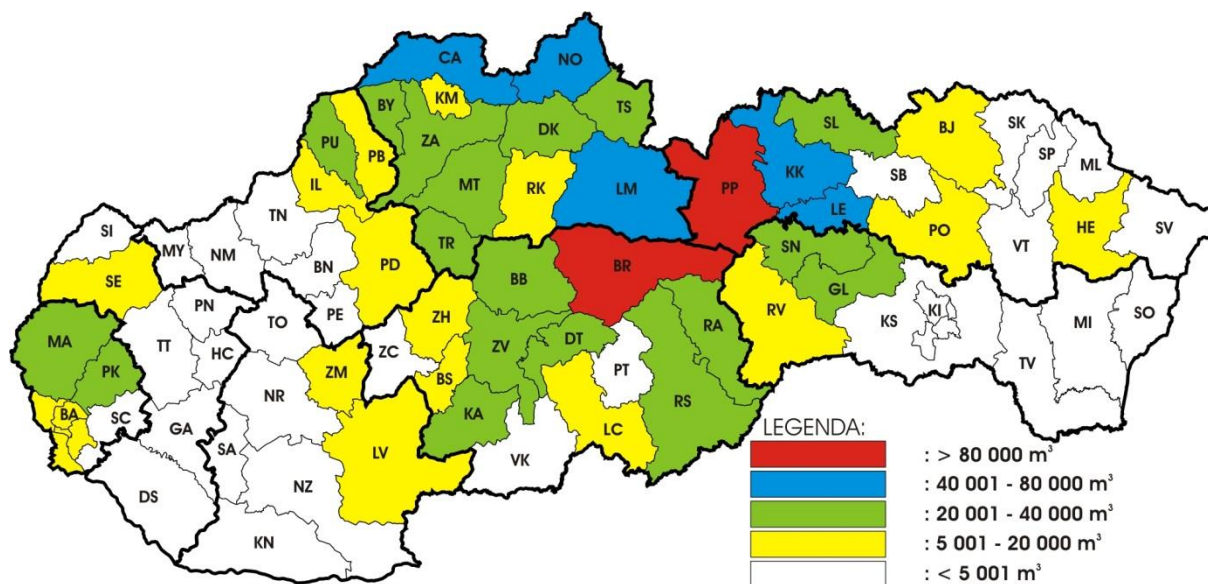
Tabuľka 2.3-3: Zásoba uhlíka v lesoch v živej biomase - podzemnej a nadzemnej, zásoba uhlíka v lesoch v odumretej biomase – mŕtve drevo, humus, zásoba uhlíka v lesoch v pôde

Rok	Zásoba uhlíka v lesoch				
	v živej biomase		v mŕtvej biomase		v pôde
	nadzemnej	podzemnej	mŕtve drevo	humus	
	mil. ton				
2012	180,6	39,0	16,5	22,4	270,5
2011	178,3	38,5	16,3	22,4	270,5
2010	173,6	37,6	15,3	22,4	270,5
2005	166,3	36,1	15,3	20,4	270,5
2000	156,1	33,7	14,5	19,5	270,5
1990	133,9	28,8	12,5	16,7	270,5

Zdroj: Moravčík, M. et al. 2010: National Report on Quantitative Indicators for SLOVAKIA. Enquiry on State of Forests and Sustainable Forest Management in Europe 2011; National Data on PAN-EUROPEAN Indicators for Sustainable Forest Management (roky 1990 – 2010), vlastné zdroje NLC – LVÚ Zvolen (roky 2011 a 2012)

3. Škodlivé činitele a zdravotný stav lesov

3.1. Abiotické škodlivé činitele a vykonané opatrenia



Obrázok 3.1-1 Poškodenie ihličnatých a listnatých drevín abiotickými činiteľmi v roku 2012

Tabuľka 3.1-1 Abiotické škodlivé činitele

Abiotický činiteľ	Objem poškodenej drevnej hmoty, m ³			
	počiatočný stav k 1.1.2012	nárast za rok 2012	spracovaná v roku 2012	nespracovaná k 31.12.2012
Vietor	86 705	923 657	996 803	13 559
Sucho a úpal	2 123	88 508	90 631	0
Sneh	3 712	148 524	150 423	1 813
Záplavy a podmáčanie	932	4 858	5 790	0
Iné abiotické	12	13 488	13 250	250
Spolu	93 484	1 179 035	1 256 897	15 622

Tabuľka 3.1-2 Abiotické škodlivé činitele podľa skupín drevín

Dreviny	Objem poškodenej drevnej hmoty, m ³			
	počiatočný stav k 1.1.2012	nárast za rok 2012	spracovaná v roku 2012	nespracovaná k 31.12.2012
Ihličnaté	66 144	854 243	906 329	14 058
listnaté	27 340	324 792	350 568	1 564
Spolu	93 484	1 179 035	1 256 897	15 622

Tabuľka 3.1-3 Abiotické škodlivé činitele na hlavných drevinách

Drevina	Objem poškodenej drevnej hmoty, m ³			
	počiatočný stav k 1.1.2012	nárast za rok 2012	spracovaná v roku 2012	nespracovaná k 31.12.2012
Smrek	61 968	676 729	724 992	13 705
Jedľa	1 812	70 861	72 665	8
Borovica	1 788	75 796	77 263	321
Buk	21 131	212 141	231 842	1 430
Dub zimný	4 540	51 130	55 635	35
Spolu	91 239	1 086 657	1 162 397	15 499

Tabuľka 3.1-4 Objem vykonanej ťažby dreva poškodeného abiotickými činiteľmi v roku 2012 podľa krajov

KRAJ	Ihličnaté	Listnaté	Spolu
	m ³		
Žilinský	343 335	17 916	361 251
Banskobystrický	180 735	128 359	309 094
Prešovský	224 063	46 289	270 352
Košický	68 969	24 866	93 835
Trenčiansky	45 666	32 104	77 770
Bratislavský	26 573	42 621	69 194
Nitriansky	1 043	19 968	21 011
Trnavský	4 812	13 808	18 620
Spolu	895 196	325 931	1 221 127

Tabuľka 3.1-5 Objem vykonanej ťažby dreva poškodeného a biotickými činiteľmi v roku 2012 podľa okresov

Okres	Ihličnaté	Listnaté	Spolu
	m ³		
Poprad	101 451	1 014	102 465
Brezno	89 623	12 645	102 268
Liptovský Mikuláš	72 917	1 331	74 248
Námestovo	54 243	334	54 577
Levoča	46 908	2 261	49 169
Kežmarok	39 518	2 893	42 411
Čadca	39 738	2 117	41 855
Zvolen	19 325	19 361	38 686
Spišská Nová Ves	36 279	1 438	37 717
Tvrdošín	35 083	644	35 727
Turčianske Teplice	34 416	353	34 769
Rimavská Sobota	13 130	20 545	33 675
Dolný Kubín	31 893	1 029	32 922
Pezinok	3 011	29 004	32 015
Malacky	22 745	7 585	30 330
Stará Ľubovňa	23 337	4 846	28 183
Banská Bystrica	13 983	13 826	27 809
Gelnica	20 406	7 116	27 522
Detva	21 893	3 320	25 213
Žilina	20 504	4 004	24 508
Púchov	14 613	8 895	23 508
Krupina	3 320	19 711	23 031
Revúca	5 715	15 994	21 709
Bytča	18 767	2 577	21 344
Martin	18 147	2 817	20 964
Považská Bystrica	17 264	2 359	19 623
Rožňava	11 775	7 286	19 061
Prešov	3 744	12 202	15 946
Žiar nad Hronom	7 540	4 970	12 510
Kysucké Nové Mesto	10 394	1 737	12 131
Ilava	3 683	7 210	10 893
Lučenec	2 410	7 370	9 780
Prievidza	5 680	3 345	9 025
Ružomberok	7 233	973	8 206
Senica	4 186	3 136	7 322
Bratislava	817	5 950	6 767
Humenné	452	6 249	6 701
Levice	191	5 993	6 184
Zlaté Moravce	787	4 849	5 636

Bardejov	3 320	2 279	5 599
Banská Štiavnica	1 446	4 110	5 556
Medzilaborce	746	4 182	4 928
Nové Mesto nad Váhom	1 235	3 420	4 655
Trnava	222	4 398	4 620
Sabinov	3 316	983	4 299
Sobrance	266	3 923	4 189
Trenčín	1 221	2 558	3 779
Žarnovica	1 562	2 188	3 750
Snina	504	2 967	3 471
Poltár	653	2 751	3 404
Myjava	597	2 575	3 172
Nitra	8	2 918	2 926
Svidník	538	2 385	2 923
Nové Zámky	15	2 690	2 705
Stropkov	7	2 665	2 672
Skalica	136	2 379	2 515
Trebišov	43	2 294	2 337
Partizánske	897	1 309	2 206
Piešťany	227	1 960	2 187
Topoľčany	4	2 109	2 113
Michalovce	46	2 037	2 083
Veľký Krtíš	135	1 568	1 703
Vranov nad Topľou	222	1 363	1 585
Hlohovec	41	1 043	1 084
Košice	154	772	926
Bánovce nad Bebravou	476	433	909
Komárno	38	787	825
Dunajská Streda	0	673	673
Šaľa	0	622	622
Galanta	0	219	219
Senec	0	82	82

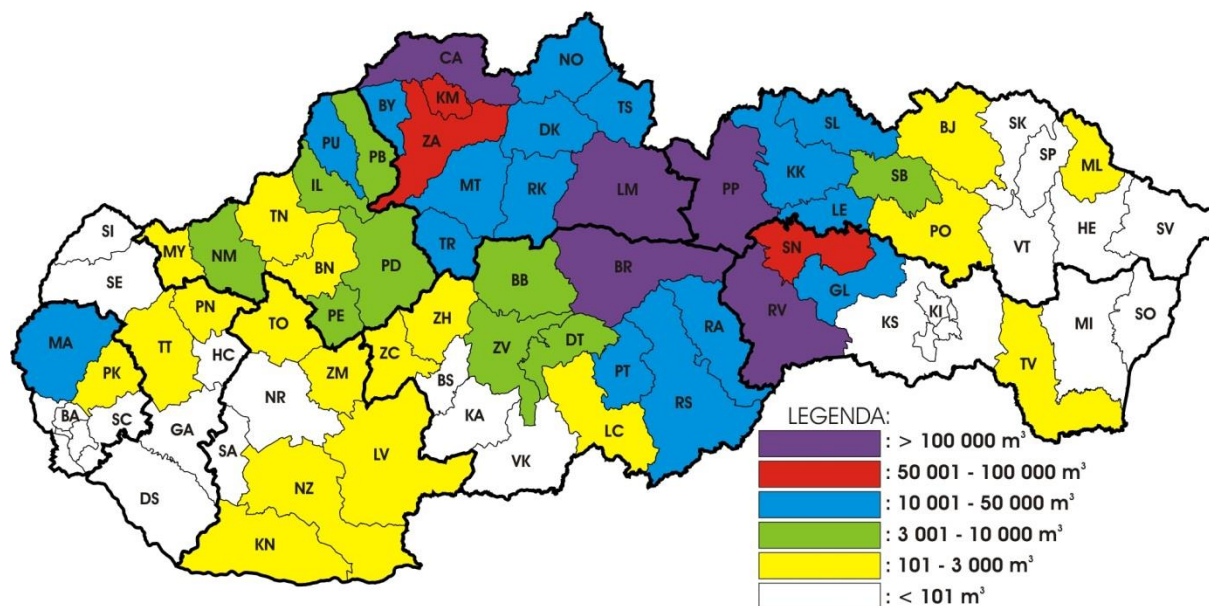
Tabuľka 3.1-6 Náhodná ťažba podľa hlavných skupín škodlivých činiteľov

Skupina činiteľov	NV - náhodná vykonaná			NN - náhodná nevykonaná			NP -náhodná ťažba vyk. s ponechaním dreva v poraste			Spolu		
	ihl.	list.	spolu	ihl.	list.	spolu	ihl.	list.	spolu	ihl.	list.	spolu
Abiotické škodlivé činitele	903 329	347 910	1 251 239	14 058	1 564	15 622	3 000	2 658	5 658	920 387	352 132	1 272 519
Biotické škodlivé činitele	2 104 697	24 992	2 129 689	550 313	19	550 332	4 418	15	4 433	2 659 428	25 026	2 684 454
Antropogénne škodlivé činitele	94 068	10 326	104 394	17	0	17	323	0	323	94 408	10 326	104 734
Iné	4 736	3 713	8 449	3 512	8	3 520	41	149	190	8 289	3 870	12 159
Spolu	3 106 830	386 941	3 493 771	567 900	1 591	569 491	7 782	2 822	10 604	3 682 512	391 354	4 073 866

Tabuľka 3.1-7 Náhodná ťažba spôsobená abiotickými činiteľmi

Abiotické činitele	NV - náhodná vykonaná			NN - náhodná nevykonaná			NP -náhodná ťažba vyk. s ponechaním dreva v poraste			Spolu		
	ihl.	list.	Spolu	ihl.	list.	Spolu	ihl.	list.	Spolu	ihl.	list.	Spolu
Vietor	710 027	284 754	994 781	12 062	1 497	13 559	743	1 279	2 022	722 832	287 530	1 010 362
Sucho a úpal	54 779	34 735	89 514	0	0	0	398	719	1 117	55 177	35 454	90 631
Sneh	127 780	20 124	147 904	1 746	67	1 813	1 859	660	2 519	131 385	20 851	152 236
Záplavy a podmáčanie	4 410	1 380	5 790	0	0	0	0	0	0	4 410	1 380	5 790
Iné abiotické	6 333	6 917	13 250	250	0	250	0	0	0	6 583	6 917	13 500
Spolu	903 329	347 910	1 251 239	14 058	1 564	15 622	3 000	2 658	5 658	920 387	352 132	1 272 519

3.2. Biotické škodlivé činitele a vykonané opatrenia



Obrázok 3.2-1 Poškodenie ihličnatých a listnatých drevín podkôrnym a drevokazným hmyzom v roku 2012

Tabuľka 3.2-1 Biotické škodlivé činitele podľa skupín drevín

Dreviny	Objem poškodenej drevnej hmoty, m ³			
	počiatočný stav k 1.1.2012	nárast za rok 2012	spracovaná v roku 2012	nespracovaná k 31.12.2012
Ihličnaté	501 913	2 157 515	2 109 115	550 313
listnaté	630	24 396	25 007	19
Spolu	502 543	2 181 911	2 134 122	550 332

Tabuľka 3.2-2 Podkôrny a drevokazný hmyz

Podkôrny a drevokazný hmyz	Objem poškodenej drevnej hmoty, m ³			
	počiatočný stav k 1.1.2012	nárast za rok 2012	spracovaná v roku 2012	nespracovaná k 31.12.2012
Lykožrút smrekový	423 537	836 216	1 247 528	12 225
Lykožrút lesklý	3 641	1 690	5 331	0
Podkôrníkové na borovici	6	13 610	13 616	0
Lykožrút smrekovcový	0	760	760	0
Lykožrúty na jedli	0	357	357	0
Podkôrník dubový	90	444	534	0
Iný podkôrny hmyz	49 342	1 107 183	618 752	537 773
Spolu	476 616	1 960 260	1 886 878	549 998

Tabuľka 3.2-3 Podkôrny a drevokazný hmyz podľa skupín drevín

Dreviny	Objem poškodenej drevnej hmoty, m ³			
	počiatočný stav k 1.1.2012	nárast za rok 2012	spracovaná v roku 2012	nespracovaná k 31.12.2012
Ihličnaté	477 418	1 953 278	1 880 717	549 979
listnaté	93	6 087	6 161	19
Spolu	477 511	1 959 365	1 886 878	549 998

Tabuľka 3.2-4 Podkôrny a drevokazný hmyz na hlavných drevinách

Drevina	Objem poškodenej drevnej hmoty, m ³			
	počiatočný stav k 1.1.2012	nárast za rok 2012	spracovaná v roku 2012	nespracovaná k 31.12.2012
Smrek	476 513	1 928 441	1 856 500	548 454
Jedľa	905	3 014	3 919	0
Borovica	0	18 240	16 777	1 463
Buk	3	2 208	2 211	0
Dub zimný	90	2 226	2 304	12
Spolu	477 511	1 954 129	1 881 711	549 929

Tabuľka 3.2-5 Objem vykonanej náhodnej ťažby dreva poškodeného podkôrnym a drevokazným hmyzom v roku 2012 podľa krajov

KRAJ	Ihličnaté	Listnaté	Spolu
	m ³		
Žilinský	809 960	953	810 913
Prešovský	402 686	491	403 177
Banskobystrický	309 920	1 314	311 234
Košický	290 358	602	290 960
Trenčiansky	44 801	1 491	46 292
Bratislavský	12 433	541	12 974
Nitriansky	2 105	470	2 575
Trnavský	344	9	353
Spolu	1 872 607	5 871	1 878 478

Tabuľka 3.2-6 Objem vykonanej náhodnej ťažby dreva poškodeného podkôrnym a drevokazným hmyzom v roku 2012 podľa okresov

Okres	Ihličnaté	Listnaté	Spolu
	m ³		
Poprad	291 013	3	291 016
Liptovský Mikuláš	284 811	337	285 148
Čadca	227 308	36	227 344
Brezno	201 370	483	201 853
Rožňava	190 782	225	191 007
Kysucké Nové Mesto	83 113	50	83 163
Žilina	72 687	340	73 027
Spišská Nová Ves	55 683	0	55 683
Rimavská Sobota	47 213	461	47 674
Kežmarok	47 497	0	47 497
Gelnica	43 810	52	43 862
Námestovo	34 991	0	34 991
Tvrdošín	33 558	0	33 558
Stará Ľubovňa	32 926	84	33 010
Levoča	25 183	121	25 304
Revúca	24 809	0	24 809
Bytča	20 624	167	20 791
Púchov	19 067	241	19 308
Poltár	17 353	165	17 518
Ružomberok	15 531	0	15 531
Turčianske Teplice	15 227	20	15 247
Malacky	11 896	541	12 437
Martin	11 059	3	11 062
Dolný Kubín	11 051	0	11 051
Banská Bystrica	8 573	116	8 689
Považská Bystrica	6 303	59	6 362
Partizánske	5 473	191	5 664
Ilava	4 424	355	4 779
Detva	4 457	18	4 475
Zvolen	3 730	14	3 744
Sabinov	3 544	82	3 626
Prievidza	3 143	43	3 186
Nové Mesto nad Váhom	2 990	41	3 031
Trenčín	1 795	17	1 812
Prešov	1 524	154	1 678
Myjava	1 013	251	1 264
Topoľčany	836	407	1 243
Žiar nad Hronom	972	0	972
Bánovce nad Bebravou	593	293	886

Žarnovica	863	0	863
Levice	603	43	646
Lučenec	495	57	552
Medzilaborce	530	8	538
Pezinok	461	0	461
Bardejov	389	0	389
Zlaté Moravce	312	20	332
Trebišov	8	231	239
Nové Zámky	236	0	236
Piešťany	218	0	218
Košice	75	94	169
Trnava	112	9	121
Komárno	118	0	118
Banská Štiavnica	85	0	85
Bratislava	76	0	76
Humenné	39	5	44
Vranov nad Topľou	2	34	36
Snina	33	0	33
Skalica	8	0	8
Stropkov	6	0	6
Senica	6	0	6

Tabuľka 3.2-7 Listožravý a cicavý hmyz vyskytujúci sa v roku 2012

Dreviny	Objem poškodenej drevnej hmoty, m ³		
	nárast za rok	spracovaná	nespracovaná
Ihličnaté	2 455	2 455	0
listnaté	89	89	0
Spolu	2 544	2 544	0

Tabuľka 3.2-8 Náhodná ťažba spôsobená podkôrným a drevokazným hmyzom

Podkôrny a drevokazný hmyz	NV - náhodná vykonaná			NN - náhodná nevykonaná			NP -náhodná ťažba vyk. s ponechaním dreva v poraste			Spolu		
	ihl.	list.	Spolu	ihl.	list.	Spolu	ihl.	list.	Spolu	ihl.	list.	Spolu
Lykožrút smrekový	1 245 234	1 826	1 247 060	12 225	0	12 225	468	0	468	1 257 927	1 826	1 259 753
Lykožrút lesklý	5 310	21	5 331	0	0	0	0	0	0	5 310	21	5 331
Podkôrníkové na borovici	13 561	55	13 616	0	0	0	0	0	0	13 561	55	13 616
Lykožrút smrekovcový	749	11	760	0	0	0	0	0	0	749	11	760
Lykožrúty na jedli	357	0	357	0	0	0	0	0	0	357	0	357
Podkôrnik dubový	0	534	534	0	0	0	0	0	0	0	534	534
Iný podkôrny hmyz	611 117	3 714	614 831	537 754	19	537 773	3 921	0	3 921	1 152 792	3 733	1 156 525
Spolu	1 876 328	6 161	1 882 489	549 979	19	549 998	4 389	0	4 389	2 430 696	6 180	2 436 876

Tabuľka 3.2-9 Náhodná ťažba spôsobená rôznymi biotickými činiteľmi

Rôzne biotické činitele	NV - náhodná vykonaná			NN - náhodná nevykonaná			NP -náhodná ťažba vyk. s ponechaním dreva v poraste			Spolu		
	ihl.	list.	Spolu	ihl.	list.	Spolu	ihl.	list.	Spolu	ihl.	list.	Spolu
Kôrovnica kaukazská	282	0	282	0	0	0	0	0	0	282	0	282
Rúrkovček smrekovcový	61	0	61	0	0	0	0	0	0	61	0	61
Iný listožravý hmyz	2 112	89	2 201	0	0	0	0	0	0	2 112	89	2 201
Obhryz a lúpanie zverou	659	1 700	2 359	0	0	0	0	0	0	659	1 700	2 359
Odhryz zverou	371	0	371	0	0	0	26	3	29	397	3	400
Hlodavce	0	59	59	0	0	0	0	0	0	0	59	59
Burina	9	0	9	0	0	0	0	0	0	9	0	9
Iné biotické	3 076	410	3 486	0	0	0	0	0	0	3 076	410	3 486

Tabuľka 3.2-10 Fytopatogénne organizmy

Fytopatogénne organizmy	Objem poškodennej drevnej hmoty, m ³			
	počiatočný stav k 1.1.2012	nárast za rok 2012	spracovaná v roku 2012	nespracovaná k 31.12.2012
Hniloby	1 196	10 547	11 719	24
Podpňovka	23 442	68 205	91 346	301
Koreňovka vrstevnatá	0	62	62	0
Rakovina a nekroza kôry	320	2 109	2 429	0
Tracheomykózy	0	3 153	3 153	0
Sypavky	74	1 125	1 199	0
Iné huby	0	128 488	128 479	9
Spolu	25 032	213 689	238 387	334

Tabuľka 3.2-11 Fytopatogénne organizmy podľa skupín drevín

Dreviny	Objem poškodennej drevnej hmoty, m ³			
	počiatočný stav k 1.1.2012	nárast za rok 2012	spracovaná v roku 2012	nespracovaná k 31.12.2012
Ihličnaté	24 495	197 641	221 802	334
listnaté	537	16 048	16 585	0
Spolu	25 032	213 689	238 387	334

Tabuľka 3.2-12 Objem vykonanej náhodnej ťažby dreva poškodeného hubovými patogénmi v roku 2012 podľa krajov

KRAJ	Ihličnaté	Listnaté	Spolu
	m ³		
Žilinský	194 569	873	195 442
Banskobystrický	7 960	3 516	11 476
Prešovský	5 282	2 621	7 903
Trenčiansky	5 167	1 708	6 875
Košický	4 758	1 808	6 566
Nitriansky	3 397	2 052	5 449
Trnavský	268	612	880
Spolu	221 401	13 190	234 591

Tabuľka 3.2-13 Objem vykonanej náhodnej ťažby dreva poškodeného hubovými patogénmi v roku 2012 podľa okresov

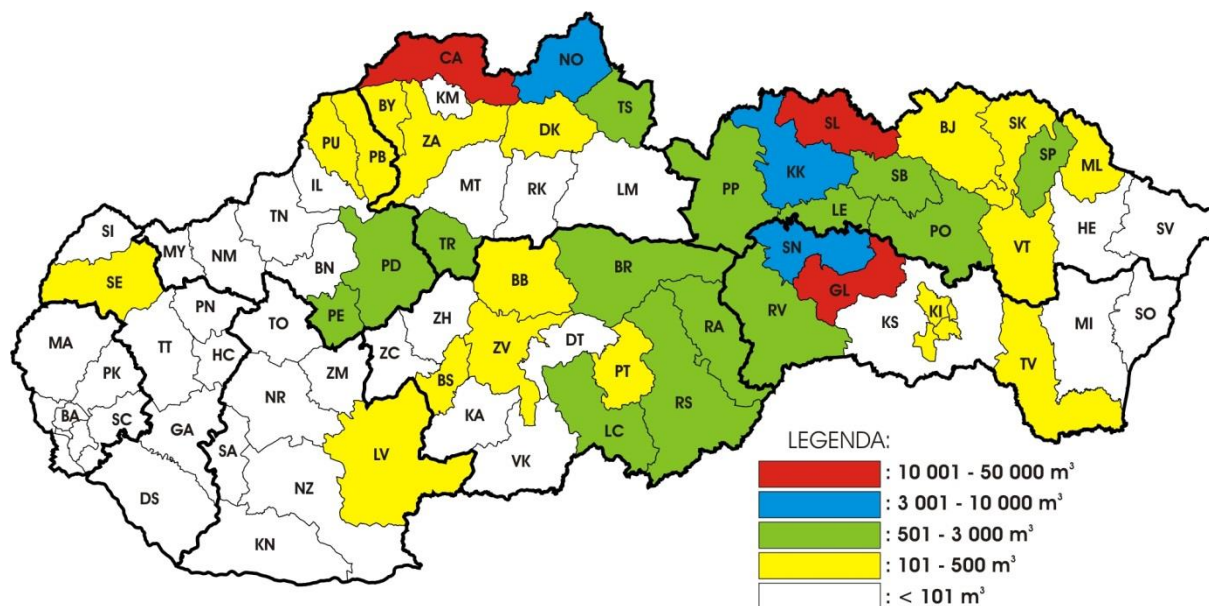
Okres	Ihličnaté	Listnaté	Spolu
	m ³		
Čadca	133 931	178	134 109
Tvrdošín	27 680	2	27 682
Námestovo	19 083	0	19 083
Žilina	7 209	180	7 389
Kysucké Nové Mesto	6 150	88	6 238
Krupina	5 482	84	5 566
Spišská Nová Ves	4 191	52	4 243
Zlaté Moravce	1 983	1 289	3 272
Myjava	1 777	601	2 378
Bardejov	896	1 048	1 944
Stará Ľubovňa	1 421	207	1 628
Brezno	615	970	1 585
Prešov	745	810	1 555
Sabinov	1 421	94	1 515
Levice	1 358	74	1 432
Ilava	803	367	1 170
Partizánske	804	191	995
Nové Mesto nad Váhom	861	100	961
Lučenec	402	506	908
Detva	776	65	841
Prievidza	587	232	819
Gelnica	487	214	701
Michalovce	0	649	649
Trebišov	0	636	636
Nitra	56	570	626
Veľký Krtíš	0	531	531
Trnava	66	405	471
Rimavská Sobota	0	395	395
Senica	202	175	377
Dolný Kubín	374	0	374
Bytča	0	369	369
Vranov nad Topľou	43	324	367
Revúca	57	297	354
Trenčín	210	143	353
Kežmarok	334	2	336
Banská Bystrica	102	230	332
Poltár	11	319	330
Žiar nad Hronom	175	90	265
Svidník	204	47	251

Rožňava	80	134	214
Liptovský Mikuláš	142	45	187
Levoča	175	11	186
Žarnovica	151	13	164
Zvolen	143	0	143
Košice	0	123	123
Topoľčany	0	119	119
Považská Bystrica	115	0	115
Bánovce nad Bebravou	0	74	74
Humenné	0	63	63
Banská Štiavnica	46	16	62
Poprad	32	0	32
Piešťany	0	20	20
Medzilaborce	0	15	15
Hlohovec	0	12	12
Snina	11	0	11
Turčianske Teplice	0	11	11
Púchov	10	0	10

Tabuľka 3.2-14 Náhodná ťažba spôsobená patogénnymi hubami

Patogénne huby	NV - náhodná vykonaná			NN - náhodná nevykonaná			NP -náhodná ťažba vyk. s ponechaním dreva v poraste			Spolu		
	ihl.	list.	Spolu	ihl.	list.	Spolu	ihl.	list.	Spolu	ihl.	list.	Spolu
Hniloby	9 781	1 935	11 716	24	0	24	3	0	3	9 808	1 935	11 743
Podpňovka	91 260	86	91 346	301	0	301	0	0	0	91 561	86	91 647
Koreňovka vrstevnatá	62	0	62	0	0	0	0	0	0	62	0	62
Rakovina a nekróza kôry	2 241	188	2 429	0	0	0	0	0	0	2 241	188	2 429
Tracheomykózy	103	3 050	3 153	0	0	0	0	0	0	103	3 050	3 153
Sypavky	1 140	59	1 199	0	0	0	0	0	0	1 140	59	1 199
Iné huby	117 212	11 255	128 467	9	0	9	0	12	12	117 221	11 267	128 488
Spolu	221 799	16 573	238 372	334	0	334	3	12	15	222 136	16 585	238 721

3.3. Antropogénne škodlivé činitele a vykonané opatrenia



Obrázok 3.3-1 Poškodenie ihličnatých a listnatých drevín antropogénnymi činiteľmi v roku 2012

Tabuľka 3.3-1 Antropogénne škodlivé činitele

Antropogénne činitele	Objem poškodenej drevnej hmoty, m ³			
	počiatočný stav k 1.1.2012	nárast za rok 2012	spracovaná v roku 2012	nespracovaná k 31.12.2012
Imisie	4 472	72 280	76 735	17
Odcudzenie dreva	28	17 915	17 943	0
Požiare	4	8 287	8 291	0
Iné antropogénne	4	1 744	1 748	0
Spolu	4 508	100 226	104 717	17

Tabuľka 3.3-2 Antropogénne škodlivé činitele podľa skupín drevín

Dreviny	Objem poškodenej drevnej hmoty, m ³			
	počiatočný stav k 1.1.2012	nárast za rok 2012	spracovaná v roku 2012	nespracovaná k 31.12.2012
Ihličnaté	4 465	89 943	94 391	17
listnaté	43	10 283	10 326	0
Spolu	4 508	100 226	104 717	17

Tabuľka 3.3-3 Objem vykonanej náhodnej ťažby dreva poškodeného antropogénnymi činiteľmi v roku 2012 podľa krajov

KRAJ	Ihličnaté	Listnaté	Spolu
	m ³		
Košický	46 142	1 471	47 613
Prešovský	24 059	2 550	26 609
Žilinský	20 505	377	20 882
Banskobystrický	2 118	3 823	5 941
Trenčiansky	1 054	1 290	2 344
Nitriansky	1	365	366
Trnavský	64	190	254
Bratislavský	0	22	22
Spolu	93 943	10 088	104 031

Tabuľka 3.3-4 Objem vykonanej náhodnej ťažby dreva poškodeného antropogénnymi činiteľmi v roku 2012 podľa okresov

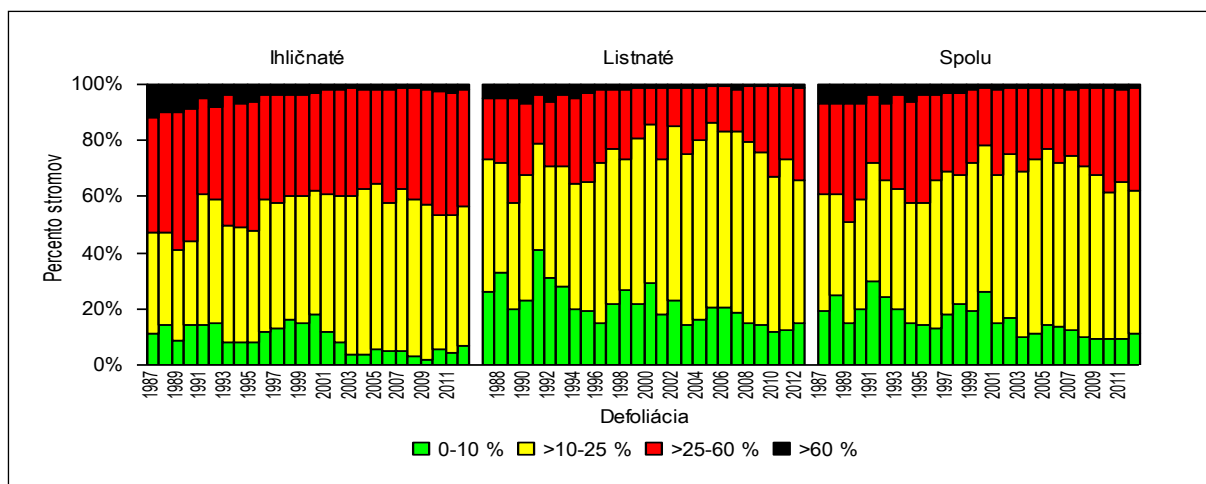
Okres	Ihličnaté	Listnaté	Spolu
	m ³		
Gelnica	38 438	244	38 682
Stará Ľubovňa	10 943	32	10 975
Čadca	10 559	47	10 606
Kežmarok	7 521	0	7 521
Spišská Nová Ves	7 230	48	7 278
Námestovo	7 172	35	7 207
Prešov	1 252	496	1 748
Levoča	1 733	0	1 733
Rimavská Sobota	185	1 351	1 536
Brezno	1 343	150	1 493
Stropkov	1	1 344	1 345
Poprad	1 302	21	1 323
Revúca	48	1 154	1 202
Tvrdošín	1 132	0	1 132
Rožňava	465	614	1 079
Sabinov	957	68	1 025
Prievidza	714	185	899
Partizánske	0	833	833
Turčianske Teplice	735	1	736
Lučenec	1	579	580
Žilina	270	199	469
Dolný Kubín	456	1	457
Vranov nad Topľou	308	89	397
Považská Bystrica	213	134	347

Poltár	23	301	324
Banská Bystrica	194	113	307
Košice	0	261	261
Zvolen	248	5	253
Senica	63	160	223
Levice	0	194	194
Bardejov	4	181	185
Trebišov	3	179	182
Bytča	85	94	179
Medzilaborce	9	146	155
Banská Štiavnica	17	131	148
Púchov	43	82	125
Svidník	16	96	112
Sobrance	0	72	72
Nitra	1	65	66
Trenčín	27	36	63
Komárno	0	60	60
Michalovce	6	53	59
Žiar nad Hronom	55	0	55
Ilava	54	0	54
Humenné	13	38	51
Kysucké Nové Mesto	51	0	51
Ružomberok	45	0	45
Snina	0	39	39
Topoľčany	0	37	37
Detva	3	22	25
Piešťany	1	24	25
Žarnovica	1	16	17
Bánovce nad Bebravou	3	10	13
Bratislava	0	12	12
Myjava	0	10	10
Nové Zámky	0	9	9
Malacky	0	7	7
Trnava	0	6	6
Senec	0	3	3
Krupina	0	1	1

Tabuľka 3.3-5 Náhodná ťažba spôsobená antropogénnymi činiteľmi

Antropogénne činitele	NV - náhodná vykonaná			NN - náhodná nevykonaná			NP -náhodná ťažba vyk. s ponechaním dreva v poraste			Spolu		
	ihl.	list.	Spolu	ihl.	list.	Spolu	ihl.	list.	Spolu	ihl.	list.	Spolu
Imisie	74 692	1 730	76 422	17	0	17	313	0	313	75 022	1 730	76 752
Odcudzenie dreva	10 852	7 081	17 933	0	0	0	10	0	10	10 862	7 081	17 943
Požiare	7 130	1 161	8 291	0	0	0	0	0	0	7 130	1 161	8 291
Iné antropogénne	1 394	354	1 748	0	0	0	0	0	0	1 394	354	1 748
Spolu	94 068	10 326	104 394	17	0	17	323	0	323	94 408	10 326	104 734

3.4. Zdravotný stav lesov



Obrázok 3.4-1 Zastúpenie skupín drevín v jednotlivých stupňoch defoliácie

Prameň: Pavlenda, P., Pajtík, J., Priwitzer, T. et al. (2013): Monitoring lesov Slovenska.

Správa za ČMS Lesy za rok 2012. Zvolen, NLC-LVÚ Zvolen, 138 s.

Vypracoval: NLC – LVÚ Zvolen

Tabuľka 3.4-1 Klasifikácia defoliácie

Stupeň defoliácie	Strata asimilačných orgánov, %	Slovný popis stupňa defoliácie
0	0 – 10	bez defoliácie
1	11 – 25	slabo defoliované
2	26 – 60	stredne defoliované
3	61 – 99	silne defoliované
4	100	odumierajúce a mŕtve

Prameň: Pavlenda, P., Pajtík, J., Priwitzer, T. et al. (2013): Monitoring lesov Slovenska. Správa za ČMS Lesy za rok 2012. Zvolen, NLC-LVÚ Zvolen, 138 s.

Vypracoval: NLC – LVÚ Zvolen

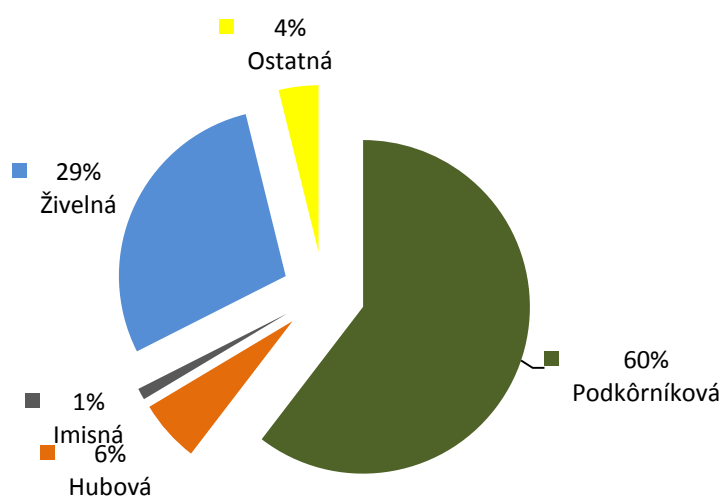
Tabuľka 3.4-2 Poškodenie drevín v stupňoch defoliácie v roku 2012

Dreviny	Stupeň defoliácie							Počet hodnote- ných stromov
	0	1	2	3	4	1+2+3+4	2+3+4	
	% defoliácie							
	0 – 10 %	11 – 25 %	26 – 60 %	61 – 99 %	100 %	11–100%	26–100%	
Buk	21,8	59,9	18,1	0,2	0,0	78,2	18,3	1 301
Dub	2,1	38,9	57,7	1,3	0,0	97,9	59,0	524
Hrab	17,0	55,5	27,1	0,4	0,0	83,0	27,5	229
Ostatné listnaté	1,9	31,6	59,1	7,4	0,0	98,1	66,5	269
Listnaté spolu	14,6	51,5	32,6	1,3	0,0	85,4	33,9	2 323
Smrek	7,2	50,0	41,9	0,6	0,3	92,8	42,8	971
Jedľa	9,4	43,9	44,9	1,8	0,0	90,6	46,7	171
Borovica	4,4	52,8	39,5	3,3	0,0	95,6	42,8	365
Smrekovec	4,4	47,1	45,6	2,9	0,0	95,6	48,5	68
Ihličnaté spolu	6,7	49,8	41,8	1,5	0,2	93,3	43,5	1 575
Celkom	11,4	50,7	36,4	1,4	0,1	88,6	37,9	3 898

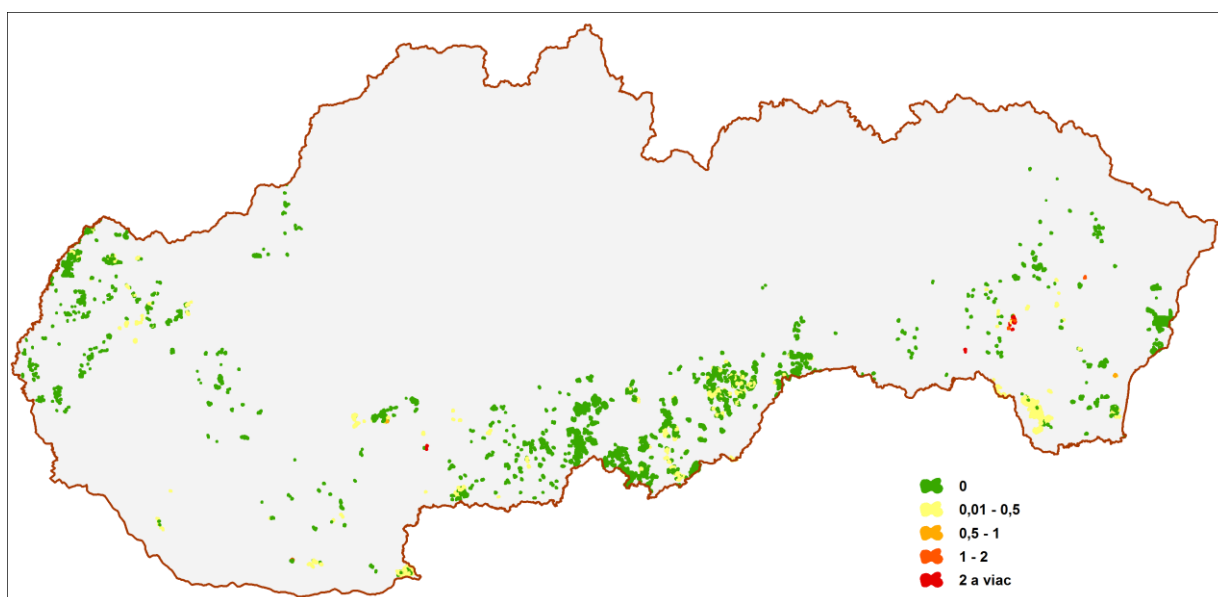
Prameň: Pavlenda, P., Pajtk, J., Priwitzer, T. et al. (2013): Monitoring lesov Slovenska. Správa za ČMS Lesy za rok 2012. Zvolen, NLC-LVÚ Zvolen, 138 s.

Vypracoval: NLC – LVÚ Zvolen

3.5. Vyhodnotenie opatrení na zabránenie zhoršovania zdravotného stavu lesných porastov



Graf 3.5.-1 Podiel druhov kalamít v roku 2012



Obrázok 3.5-1 Početnosť znášok mníšky veľkohlavej v porastoch Slovenska v jeseni 2012

Tabuľka 3.5-1 Náklady na ochranu lesa v š. p. LESY SR, mil. EUR

Rok	2002	2003	2004	2005	2006	2007	2008	2009	2010	2011	2012
Náklady	1,89	1,74	1,93	2,70	4,05	4,51	6,64	2,66	2,20	2,87	1,61

Tabuľka 3.5-2 Evidencia poškodených porastov so zastúpením smreka

Výmera JPRL, ha			Objem poškodených smrekov, m ³								
			odhad k 31.10.2009			prírastok			spolu (2009 -2012)		
A	B	C	A	B	C	A	B	C	A	B	C
6399,93	5119,97	2885,41	25 023	116 093	267 958	73 545	184 227	98 005	98 568	300 320	365 963
			19 369	65 981	130 308	18 785	58 806	35 961	38 154	124 787	166 269

Tabuľka 3.5-2 - pokračovanie

Objem poškodených smrekov, m ³					
spracované (2009 – 2012)			zostáva spracovať		
A	B	C	A	B	C
70 461	136 151	79 666			
			23 892	138 600	197 101

Tabuľka 3.5-3 Nespracovaná kalamita

Výmera JPRL, ha			Odhadnutý objem poškodených smrekov, m ³		
A	B	C	A	B	C
2 395,63	2 726,28	1 477,64	24 853	177 875	232 942

Tabuľka 3.5-4 Početnosť znášok mnišky veľkohlavej po monitoringu v roku 2012

Interval početnosti znášok na 1 strom	Počet porastov	Výmera porastov ha
0	3 521	24 873
0,01 - 0,5	900	7 680
0,5 - 1	8	59
1 - 2	9	87
2 a viac	16	138

3.6. Informácia o obnove území postihnutých živelnou pohromou 19. novembra 2004

Tabuľka 3.6-1 Prehľad umelej obnovy podľa drevín a rokov vykonania

Rok	Plocha umelej obnovy podľa drevín, ha							
	smrek	jedľa	boro- vica	smre- kovec	limba	koso- drevina	buk	javor horský
2005	3,51	0,98	55,13	38,91	0,09	0,01	0,00	14,20
2006	15,64	22,65	57,82	77,63	21,74	0,00	2,08	43,11
2007	26,34	9,47	75,75	110,27	5,18	0,00	0,85	33,59
2008	50,56	29,23	23,25	92,32	0,23	0,00	0,38	34,72
2009	68,54	20,39	15,71	67,76	12,69	0,00	2,46	23,78
2010	62,27	16,02	28,07	89,77	16,95	0,00	0,10	19,03
2011	109,62	8,52	18,35	45,94	0,00	0,00	0,40	5,70
2012	96,04	16,44	15,54	71,14	0,00	0,00	1,05	3,52
Spolu	432,52	123,70	289,62	593,74	56,88	0,01	7,32	177,65
%	23,45	6,71	15,70	32,19	3,08	0,00	0,40	9,63

Tabuľka 3.6-1 – pokračovanie

Rok	Plocha umelej obnovy podľa drevín, ha							
	jaseň štíhly	brest horský	lipa	jarabi- na	jelša lepkavá	jelša sivá	breza	Spolu
2005	1,12	0,00	0,00	52,99	0,00	0,48	0,15	167,57
2006	14,39	1,80	0,21	18,34	0,00	1,96	7,81	285,18
2007	4,80	0,00	0,00	1,03	0,00	1,90	17,57	286,75
2008	5,62	0,00	0,00	1,00	1,75	4,99	2,28	246,33
2009	2,28	0,20	0,00	1,42	3,04	0,00	1,05	219,32
2010	4,36	0,00	0,00	0,00	1,28	1,87	2,38	242,10
2011	0,00	0,00	0,00	0,00	0,10	0,00	0,00	188,63
2012	1,18	0,86	0,00	0,00	2,50	0,06	0,00	208,33
Spolu	33,75	2,86	0,21	74,78	8,67	11,26	31,24	1 844,21
%	1,83	0,16	0,01	4,05	0,47	0,61	1,69	100,00

Zdroj: Podklady ŠL TANAP, 2013

Vypracoval: NLC-LVÚ Zvolen

Tabuľka 3.6-2 Prehľad prirodzenej obnovy podľa drevín a roku zaevidovania

Rok	Plocha prirodzenej obnovy podľa drevín, ha							
	smrek	jedľa	borovica	smrekovec	limba	koso-drevina	buk	javor horský
2005	2,74	0,12	0,00	0,00	0,00	0,00	0,02	0,16
2006	275,84	4,64	3,32	4,82	0,00	2,86	0,00	9,12
2007	6,81	1,10	0,00	0,29	0,00	0,00	0,00	0,00
2008	28,95	5,08	0,55	9,33	0,07	0,00	0,05	1,14
2009	219,25	27,38	21,61	42,61	0,00	0,00	1,20	5,93
2010	11,33	3,05	1,40	3,61	0,01	0,00	0,00	0,55
2011	80,67	0,80	3,39	48,80	0,00	0,00	0,00	0,01
2012	100,29	3,71	3,61	49,72	0,20	0,00	0,00	0,51
Spolu	725,88	45,88	33,88	159,18	0,28	2,86	1,27	17,42
%	34,65	2,19	1,62	7,60	0,01	0,14	0,06	0,83

Tabuľka 3.6-2 - pokračovanie

Rok	Plocha prirodzenej obnovy podľa drevín, ha							
	jaseň štíhly	jarabina	jelša lepkavá	jelša sivá	breza	osika	vŕba	Spolu
2005	0,00	27,13	0,00	0,00	0,00	0,00	0,00	30,17
2006	0,45	131,98	16,17	2,09	26,93	8,16	0,23	486,61
2007	0,20	5,24	0,65	1,20	5,62	0,15	0,00	21,26
2008	0,05	26,33	3,82	1,16	9,79	1,66	0,00	87,98
2009	1,20	224,10	34,48	15,09	289,87	7,68	1,69	892,09
2010	0,00	18,33	0,00	2,40	20,38	1,38	0,00	62,44
2011	0,00	57,81	3,25	7,29	61,80	0,28	0,46	264,56
2012	0,00	26,67	2,31	0,70	61,92	0,21	0,16	250,01
Spolu	1,90	517,59	60,68	29,93	476,31	19,52	2,54	2 095,12
%	0,09	24,70	2,90	1,43	22,73	0,93	0,12	100,00

Zdroj: Podklady ŠL TANAP, 2013

Vypracoval: NLC-LVÚ Zvolen

Tabuľka 3.6-3 Obnova a výchova porastov poškodených kalamitou

Činnosť	Plocha podľa rokov, ha								
	2005	2006	2007	2008	2009	2010	2011	2012	Spolu
Uhadzovanie haluziny	2 344	2 418	566	385	273	212	157	93	6 448
Príprava pôdy na obnovu	0	54	70	3	73	18	5	12	235
Obnova porastov	198	772	308	334	1 111	304	454	458	3 939
- z toho umelá	168	285	287	246	219	242	189	208	1 844
Výchova mladých lesných porastov	368	890	548	67	519	395	437	543	3 767
- z toho rekonštrukcie	344	680	391	9	122	3	0	0	1 549
Ochrana mladých lesných porastov	795	1 069	2 336	2 560	3 379	3 292	1 981	1 979	17 391

Zdroj: Podklady ŠL TANAP, 2013

Vypracoval: NLC-LVÚ Zvolen

3.7. Protipožiarna ochrana

Tabuľka 3.7-1 Lesné požiare 2012

počet požiarov	517
celková zhorená plocha, ha	1683,46
priama vyčíslená škoda, EUR	793 860
počet zranených osôb	5
počet usmrtených osôb	1

Tabuľka 3.7-2 - požiarovosť (počet, poškodená plocha, vyčíslená škoda) v lesných porastoch podľa okresov v roku 2012

Okres	Počet požiarov	Poškodená plocha, ha	Vyčíslená škoda, EUR
Bánovce nad Bebravou	2	0,81	2 090
Banská Bystrica	4	5,35	153
Banská Štiavnica	4	0,05	995
Bardejov	1	0	0
Bratislava III	7	1,68	0
Brezno	6	2,78	1 570
Bytča	8	3,30	400
Čadca	26	69,14	59 715
Detva	11	71,39	29 325
Dolný Kubín	1	0	10
Galanta	5	3,92	4 055
Gelnica	41	211,83	225 490
Humenné	4	0,11	485
Kežmarok	3	7,85	26 740
Košice - okolie	12	9,28	3 905
Košice I	8	4,37	2 880
Košice II	4	0,71	2 110
Krupina	6	9,68	560
Kysucké Nové Mesto	9	6,86	1 080
Levice	1	0,04	100
Levoča	4	0,46	345
Liptovský Mikuláš	17	102,82	181 200
Lučenec	13	35,69	6 685
Malacky	58	53,19	26 235
Martin	6	0,15	2 340
Michalovce	5	2,24	1 450
Myjava	1	0,01	100
Námestovo	2	19,00	4 000
Nitra	1	2,00	4 380
Nové Mesto nad Váhom	2	0,06	430
Nové Zámky	1	0,40	0
Partizánske	11	2,43	3 820
Piešťany	2	0,35	500
Poltár	17	66,26	3 895
Poprad	20	75,06	17 740

Považská Bystrica	13	29,9	41 575
Prešov	7	3,75	1 325
Prievidza	5	0,78	1 025
Púchov	4	2,55	13 255
Revúca	11	583,09	6 836
Rimavská Sobota	11	15,27	7 510
Rožňava	21	23,54	17 695
Ružomberok	13	11,95	0
Sabinov	1	1,50	50
Senica	15	25,76	1 635
Snina	1	0,50	330
Sobrance	1	0,20	100
Spišská Nová Ves	32	141,64	46 656
Stará Ľubovňa	2	2,35	1 940
Stropkov	1	0,06	200
Svidník	1	0,01	10
Topoľčany	4	3,50	310
Trenčín	2	0,04	105
Turčianske Teplice	2	1,20	10 000
Tvrdošín	1	0,30	1 100
Veľký Krtíš	2	0,51	200
Zlaté Moravce	4	19,00	3 765
Zvolen	4	19,01	370
Žarnovica	4	2,00	1 085
Žiar nad Hronom	9	0,93	580
Žilina	23	24,85	21 420
Spolu	517	1 683,46	793 860

Tabuľka 3.7-3

Okresy s najväčším počtom požiarov	
Okres	Počet požiarov
Malacky	58
Gelnica	41
Spišská Nová Ves	32
Čadca	26
Žilina	23

Okresy s najväčšou plochou poškodenou požiarom, ha	
Okres	Poškodená plocha
Gelnica	211,83
Liptovský Mikuláš	102,82
Čadca	69,14
Spišská Nová Ves	141,64
Považská Bystrica	29,90

Okresy s najväčšou vyčíslenou škodou spôsobenou požiarom, EUR	
Okres	Vyčíslená škoda
Gelnica	225 490
Liptovský Mikuláš	181 200
Čadca	59 715
Spišská Nová Ves	46 656
Považská Bystrica	41 575

Tabuľka č. 3.7-4 - požiarovosť v lesných porastoch podľa príčin vzniku v roku 2012

Príčina požiaru	Počet požiarov	Poškodená plocha, ha	Vyčíslená škoda, EUR
blesk	8	26,65	38 075
cudzí predmet v stroji	1	6,00	300
deti od 6 do 15 rokov	3	6,30	0
fajčenie	12	20,97	6 720

iná nedbalosť a neopatrnosť dospelých	23	39,72	6 575
iné sledované príčiny	2	1,54	100
manipulácia s otvoreným ohňom	28	25,32	20 505
nezistená	58	76,04	43 730
porucha výfuku, brzdného systému atď.	2	5,30	100
rozbrusovanie kovových materiálov	1	0,10	100
spaľovanie odpadu (mimo skládok)	28	70,91	107 830
úmyselné zapálenie neznámou osobou	42	32,15	39 730
vypaľovanie trávy a porastov	135	1 034,8	210 720
zakladanie ohňov na skládkach odpadu	4	0,31	635
zakladanie ohňov v prírode	114	224,67	136 990
znovurozhorenie požiaru	52	111,18	181 550
zvýšené prehriatie	1	0,45	0
zvýšené trenie	3	1,05	200
Spolu	517	1 683,46	793 860

Tabuľka č. 3.7-5

Najčastejšie príčiny požiarov		Príčiny požiarov s najväčšou plochou poškodenou požiarimi, ha		Príčiny požiarov s najväčšou vyčíslenou škodou spôsobenou požiarimi, EUR	
Príčina požiaru	Počet požiarov	Príčina požiaru	Poškodená plocha	Príčina požiaru	Vyčíslená škoda
vypaľovanie trávy a porastov	135	vypaľovanie trávy a porastov	1 034,80	vypaľovanie trávy a porastov	210 720
zakladanie ohňov v prírode	114	zakladanie ohňov v prírode	224,67	znovurozhorenie požiaru	181 550
nezistená	58	znovurozhorenie požiaru	111,18	zakladanie ohňov v prírode	136 990
znovurozhorenie požiaru	52	nezistená	76,04	spaľovanie odpadu (mimo skládok)	107 830
úmyselné zapálenie neznámou osobou	42	spaľovanie odpadu (mimo skládok)	70,91	nezistená	43 730

Tabuľka č. 3.7-6 - požiarovosť v lesných porastoch podľa mesiacov v roku 2012

Mesiac	Počet požiarov	Poškodená plocha, ha	Vyčíslená škoda, EUR
január	1	0,04	0
február	2	12,06	615
marec	167	1 101,69	303 960
apríl	94	321,97	205 975
máj	68	136,04	206 695
jún	21	7,71	2 235
júl	38	45,60	54 415
august	64	35,42	8 670
september	57	22,86	11 185
október	3	0,06	110
november	1	0,01	0
december	1	0	0
Spolu	517	1 683,46	793 860

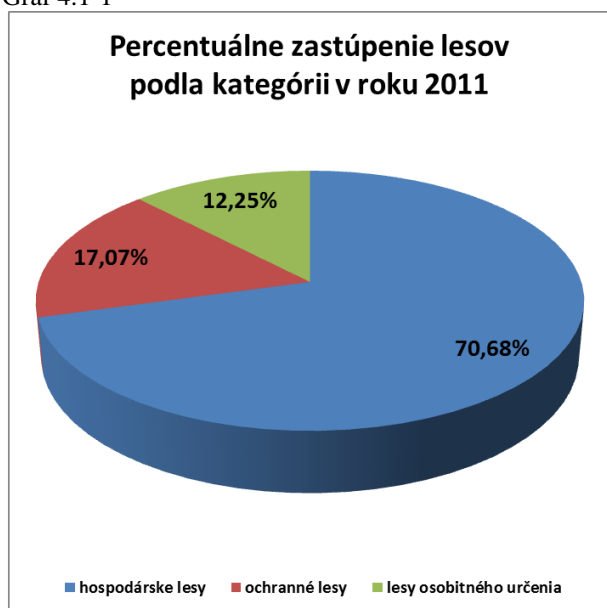
Tabuľka č. 3.7-7

Mesiac	Nálet, hodín	Kontrolované ohniská	Nekontrolované ohniská	Spolu
Apríl	27:30	26	11	37
Máj	148:00	72	4	76
Jún	87:30	77	4	81
Júl	91:45	24	4	28
August	45:22	11	1	12
Spolu	400:07	210	24	234

4. Hospodárenie v lesoch

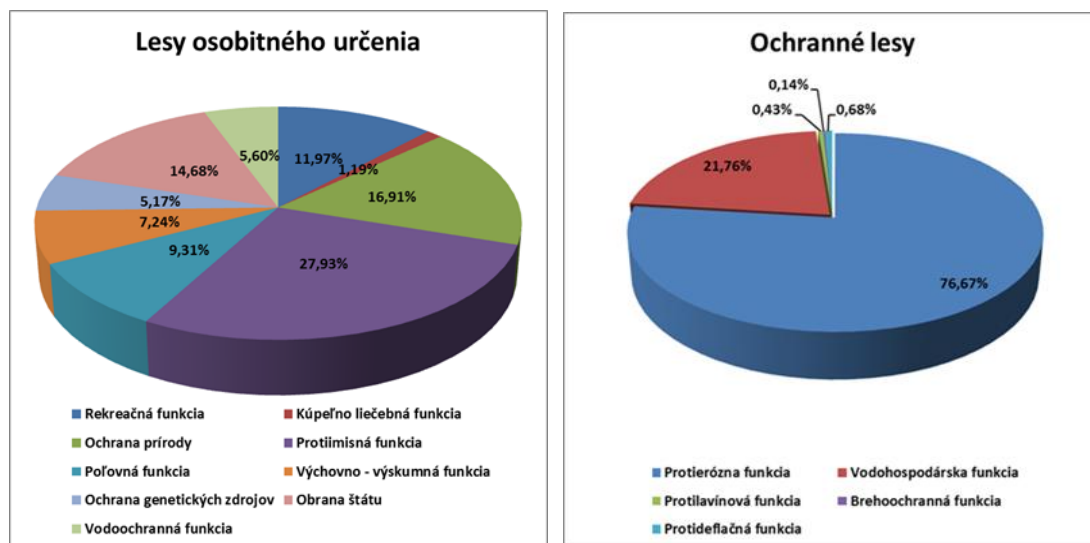
4.1. Kategórie lesov

Graf 4.1-1



Prameň: NLC-ÚLZI Zvolen Súhrnné informácie o stave lesov SR, 2013

Graf 4.1-2 Percentuálny podiel funkčného typu lesov vypočítaný z výmery jednotlivých kategórií lesov



Prameň: NLC-ÚLZI Zvolen Súhrnné informácie o stave lesov SR, 2013

Tabuľka 4.1-1 Zastúpenie lesov na Slovensku podľa kategórií lesa v roku 2012

Kategória lesov	Výmera PP	
	ha	%
Hospodárske	1 371 295	70,68
Ochranné	331 240	17,07
Osobitného určenia	237 765	12,25
Spolu	1 940 300	100

Prameň: NLC-ÚLZI Zvolen Súhrnné informácie o stave lesov SR, 2013

Vypracoval: NLC-LVÚ Zvolen

Tabuľka 4.1-2 Prehľad lesov podľa funkcie v jednotlivých kategóriách

Kategória lesov	Funkcia	Výmera porastovej pôdy	
		ha	%*
Hospodárske	Produkčná	1 371 295	70,68
	Spolu	1 371 295	70,68
Ochranné	Protierózna	254 956	13,14
	Vodohospodárska	72 085	3,72
	Protilavínová	1 454	0,07
	Brehoochranná	475	0,02
	Protideflačná	2 270	0,12
	Spolu	331 240	17,07
Osobitného	Vodoochranná	13 308	0,69
	Rekreačná	28 462	1,47
	Kúpeľno-liečebná	2 834	0,15
	Ochrana prírody	40 212	2,07

	Protiimísna	66 369	3,42
	Pol'ovná	22 135	1,14
	Výchovno-výskumná	17 211	0,89
	Ochrana gen. zdrojov	12 288	0,63
	Obrany štátu	34 946	1,80
	Spolu	242 521	12,50

Prameň: NLC-ÚLZI Zvolen Súhrnné informácie o stave lesov SR, 2013

Vypracoval: NLC-LVÚ Zvolen

*Poznámka: * percentuálny podiel funkčného typu vypočítaný z celkovej výmery lesov*

4.2. Genofond a reprodukčný materiál lesných drevín

Tabuľka 4.2-1 Počet a výmera uznaných zdrojov LRM k 31.12.2012

Drevina	Uznané porasty	Výberové stromy	Semenné sady		Identifikované zdroje
	ha	ks	počet	ha	ha
Smrek obyčajný	16 983	339	4	5,85	
Jedľa biela	4 058	154	1	2,3	
Borovica lesná	3 262	793	15	31,75	
Smrekovec opadavý	1 366	940	31	85,17	
Duby	9 212	494	2	3,00	
Buk lesný	32 618	38	-	-	12
Ostatné	2 056	1 784	17	18,75	101
Spolu	69 555	4 542	70	146,82	113

Prameň NLC-LVÚ Zvolen, 2013

Tabuľka 4.2.-2 Množstvo zozbieraného semena a semennej suroviny v zberovej sezóne 2011/2012

Drevina	Množstvo zozbieraného semena a semennej suroviny v kg
Smrek obyčajný	13 954
Jedľa biela	1 059
Borovica lesná	9 175
Smrekovec opadavý	4 615
Buk lesný	64 747
Duby	8 100

Prameň NLC-LVÚ Zvolen

Tabuľka 4.2-3 Zásoby osiva lesných drevín k 31.12.2012

Ukazovateľ	Drevina				
	SM	JD	BO	SC	BK
Zásoby v SR, kg	1 401,5	1 455	660	478	19 850

Prameň: Lesy SR, š. p., OZ Semenoles Liptovský Hrádok, 2012

Vypracoval: NLC-LVÚ Zvolen

Vysvetlivky: SM – smrek obyčajný, SC – smrekovec opadavý, BO – borovica lesná, JD – jedľa biela, BK – buk lesný

Tabuľka 4.2-4 Zásoby osiva v Banke semien lesných drevín k 31. 12. 2011

Typ zásoby	Drevina		
	SM	SC	BO
Základná zásoba, kg	38,91	1,10	1,76
Pracovná zásoba, kg	167,53	3,00	2,85
Spolu, kg	206,44	4,10	4,61

Prameň: NLC - LVÚ Zvolen, 2013

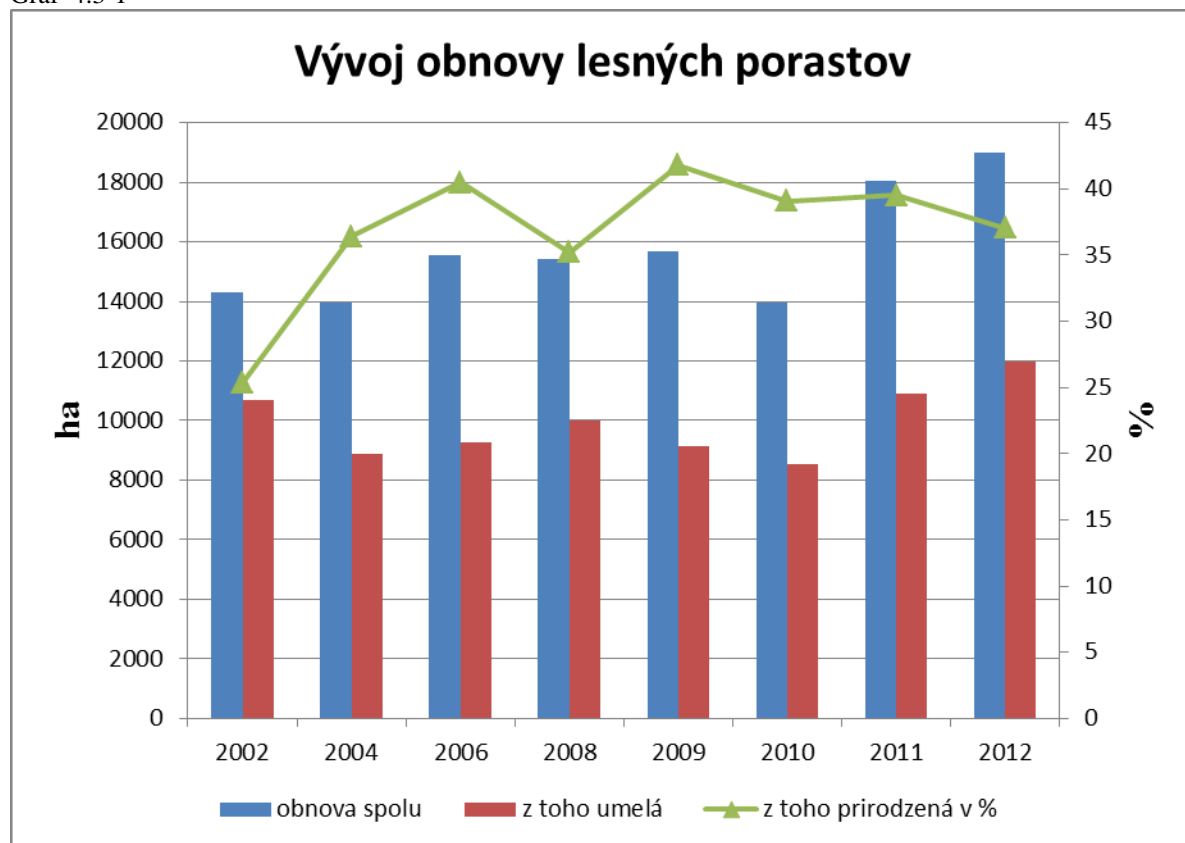
Tabuľka 4.2.-5 Vývoj celkovej výmery škôlok, ich produkčnej plochy a produkcie sadeníc k 31. 12. 2012

Ukazovateľ	Rok								
	2004	2005	2006	2007	2008	2009	2010	2011	2012
Celková výmera škôlok (ha)									
Štátny sektor	520	487	454	425	429	420	332	349	349
Neštátny sektor	161	150	178	184	187	182	173	164	166
Spolu	681	637	632	609	616	602	505	513	515
Produkčná plocha škôlok (ha)									
Štátny sektor	350	345	316	291	294	290	223	230	230
Neštátny sektor	118	107	130	133	148	148	132	122	123
Spolu	468	452	446	424	442	438	355	352	353
Produkcia sadeníc (tis. ks)									
Štátny sektor	111 582	91 649	85 364	80 618	95 062	105 731	116 353	94 970	95 406
Neštátny sektor	61 027	59 751	67 947	97 392	94 561	98 735	99 997	100 964	85 735
Spolu	172 609	151 400	153 311	178 010	189 623	204 446	216 350	195 934	180 141

Prameň: NLC - LVÚ Zvolen, 2013

4.3. Pestovanie lesov

Graf 4.3-1



Prameň: NLC-ÚLZI; Súhrnné informácie o stave lesov SR, 2013

Tabuľka 4.3-1 Obnova lesa v roku 2012

Organizácie	Obnova lesa, výmera (ha / %)				
	prirodzená		umelá		Celkom
	ha	%	ha	%	ha
Štátne	3 906	40,19	5 814	59,81	9 720
Neštátne	3 141	33,81	6 150	66,19	9 291
Spolu	7 047	37,07	11 964	62,93	19 011

Prameň: NLC-ÚLZI; Súhrnné informácie o stave lesov SR, 2013

Vypracoval: NLC – LVÚ Zvolen

Tabuľka 4.3-2 Rozsah starostlivosti o mladé lesné porasty

Organizácie	Ochrana mladých lesných porastov						Oplocovanie		
	Proti burine			Proti zveri			ha		
	2010	2011	2012	2010	2011	2012	2010	2011	2012
štátne	20339	22513	25672	13446	15798	15785	129	161	145
neštátne	16239	17977	19398	16465	17764	18648	121	142	130
Spolu	36668	40490	45070	29911	33562	34433	250	303	275

Prameň: NLC-ÚLZI; Súhrnné informácie o stave lesov SR, 2011

Vypracoval: NLC – LVÚ Zvolen

Tabuľka 4.3-3 Prečistky v roku 2012

Organizácie	Prečistky, výmera (ha)			(%) skutočná/ plánovaná	(%) Skutočná (2012/2011)
	Skutočná, 2012	Plánovaná, 2012	Skutočná, 2011		
Štátne	22 259	15 645	17 375	142,3	128,1
Neštátne	10 583	11 416	9 742	92,7	108,6
Spolu	32 842	27 061	27 117	121,4	121,1

Prameň: NLC-ÚLZI; Súhrnné informácie o stave lesov SR, 2013

Vypracoval: NLC – LVÚ Zvolen

Tabuľka 4.3-4 výchovná ťažba v roku 2012

Organizácie	Plocha (ha, %)			Objem (m ³ , %)		
	Vykonaná	Plánovaná	Plnenie	Vykonaná	Plánovaná	Plnenie
Štátne	27 227	34 865	78,1	738 857	888 347	83,2
- do 50 r.	14 003			328 799		
- nad 50 r.	13 224			410 058		
Neštátne	17 097	26 304	65,0	428 701	615 048	69,7
- do 50 r.	7 793			176 338		
- nad 50 r.	9 304			252 363		
Spolu	44 324	61 169	72,46	1 167 558	1 503 395	77,7
- do 50 r.	21 796			505 137		
- nad 50 r.	22 528			662 421		

Prameň: NLC-ÚLZI; Súhrnné informácie o stave lesov SR, 2013

Vypracoval: NLC – LVÚ Zvolen

4.4. Ťažbová činnosť

Tabuľka 4.4-1 Porovnanie výšky celkovej ťažby s predchádzajúcim rokom a plánom

Ukazovateľ	Rok	
	2011	2012
Plánovaná ťažba ¹⁾ , tis. m ³	8 509 503	8 871 032
Skutočná ťažba, tis. m ³	9 467 407	8 232 019
Index skutočná/plánovaná	1,112	0,928
Index skutočná ťažba: 2012/2011	0,870	

Prameň: NLC-ÚLZI; Súhrnné informácie o stave lesov SR, 2012 a 2013

Vypracoval: NLC – LVÚ Zvolen

¹⁾ Uvádza sa plánovaná ťažba dreva ako súčet ťažby dreva v platných PSL podľa stavu na začiatku ich platnosti; údaje nie sú aktualizované o vykonanú ťažbu dreva a bilancovaný etát ťažby dreva.

Tabuľka 4.4-2 Podiel výšky náhodných ťažieb z celkovej ťažby

Lesy v obhospodarovaní subjektov / organizácií		Ťažba celkom	Z toho náhodná ťažba vykonaná			
			spracovaná	ponechaná v poraste	Spolu	
			m ³	m ³	m ³	%
Štátnych	ihličnatá	2 125 060	1 399 123	3 790	1 402 913	66,02
	listnatá	2 215 784	183 316	0	183 316	8,27
	Spolu	4 340 844	1 582 439	3 790	1 586 229	36,54
Neštátnych	ihličnatá	2 467 275	1 707 707	3 992	1 711 699	69,38
	listnatá	1 423 900	203 625	2 822	206 447	14,5
	Spolu	3 891 175	1 911 332	6 814	1 918 146	49,29
Celkom	ihličnatá	4 592 335	3 106 830	7 782	3 114 612	67,82
	listnatá	3 639 684	386 941	2 822	389 763	10,71
	Spolu	8 232 019	3 493 771	10 604	3 504 375	42,57

Prameň: NLC-ÚLZI; Súhrnné informácie o stave lesov SR, 2013

Vypracoval: NLC – LVÚ Zvolen

Tabuľka 4.4-3 Podiel ťažby v štátnych organ. a neštátnom sektore v členení na podiel listnatej a ihličnatej hmoty

Lesy v obhospodarovaní organizácií		Ťažba	
		m ³	%
Štátnych	ihličnatá	2 125 060	48,95
	listnatá	2 215 784	51,05
	Spolu	4 340 844	100
Neštátnych	ihličnatá	2 467 275	63,41
	listnatá	1 423 900	36,59
	Spolu	3 891 175	100
Celkom	ihličnatá	4 592 335	55,79
	listnatá	3 639 684	44,21
	Spolu	8 232 019	100

Prameň: NLC-ÚLZI; Súhrnné informácie o stave lesov SR, 2013

Vypracoval: NLC – LVÚ Zvolen

Tabuľka 4.4-4 Prehľad vývoja ťažby v členení na plánovanú ťažbu, skutočnú ťažbu, podiel náhodnej ťažby z celkovej ťažby a podiel prekročenia únosnej ťažby

Ukazovateľ	1990	1991	1992	1993	1994	1995	1996
Plánovaná ročná ťažba, tis. m ³	5 160	5 070	4 862	4 811	4 882	4 930	4 951
Skutočná ťažba, tis. m ³	5 276	4 429	4 048	4 185	4 910	5 323	5 459
Náhodná ťažba, tis. m ³	2 604	1 904	1 782	2 271	2 969	2 986	3 218
Podiel náhodnej ťažby z celkovej, %	49,36	42,99	44,02	54,27	60,47	56,10	58,95
Podiel prekročenia únosnej ťažby, %	2,25	-12,64	-16,74	-13,01	0,57	7,97	10,26
Ukazovateľ	1997	1998	1999	2000	2001	2002	2003
Plánovaná ročná ťažba, tis. m ³	5 009	5 070	5 181	5 326	5 618	5 914	6 197
Skutočná ťažba, tis. m ³	5 944	5 533	5 793	6 218	6 184	6 248	6 652
Náhodná ťažba, tis. m ³	3 396	2 305	2 637	3 021	2 442	2 158	2 677
Podiel náhodnej ťažby z celkovej, %	57,13	41,66	45,52	48,58	39,49	34,54	40,26
Podiel prekročenia únosnej ťažby, %	18,67	9,13	11,81	16,75	10,07	5,65	7,34
Ukazovateľ	2004	2005	2006	2007	2008	2009	2010
Plánovaná ročná ťažba, tis. m ³	6 539	6 821	7 041	7 228	7 522	7 830	8 219
Skutočná ťažba, tis. m ³	7 268	10 190	8 357	8 367	9 467	9 248	9 860
Náhodná ťažba, tis. m ³	2 916	6 533	4 266	4 701	6 115	5 586	6 159
Podiel náhodnej ťažby z celkovej, %	40,12	64,11	51,05	56,19	64,59	60,40	62,46
Podiel prekročenia únosnej ťažby, %	11,15	49,39	18,69	15,76	25,86	18,11	19,97
Ukazovateľ	2011	2012					
Plánovaná ročná ťažba, tis. m ³	8 509	8 871					
Skutočná ťažba, tis. m ³	9 467	8 232					
Náhodná ťažba, tis. m ³	4 992	3 504					
Podiel náhodnej ťažby z celkovej, %	52,72	42,57					
Podiel prekročenia únosnej ťažby, %	11,26	-7,20					

Prameň: NLC-ÚLZI; Súhrnné informácie o stave lesov SR, 1991-2013

Vypracoval: NLC – LVÚ Zvolen

¹⁾ Uvádza sa plánovaná ťažba dreva ako súčet ťažby dreva v platných PSL podľa stavu na začiatku ich platnosti; údaje nie sú aktualizované o vykonanú ťažbu dreva a bilancovaný etát ťažby dreva.

Tabuľka 4.4-5 Sprístupňovanie lesov dopravnou sieťou

Typy ciest		Rok 2012	
		Dĺžka (km)	Hustota (m/ha)
Vlastné cesty	Odvozná lesná cesta triedy 1L (s vozovkou)	6 487	3,2
	Odvozná lesná cesta triedy 2L (pomiestne spevnené)	15 015	7,5
	Zemné cesty triedy 3L + TPC	16 026	8,0
	Spolu	37 528	18,7
Cudzie cesty – odvozná cesta 1L		3 212	1,6
Spolu (vlastné a cudzie)		40 740	20,3

Prameň: Štatistický výkaz MPRV SR: Les (MPRV SR) 5-01; Osobitné zisťovanie NLC Zvolen

Vypracoval: NLC-LVÚ Zvolen

Vysvetlivky: 1L – odvozná lesná cesta vybavená vozovkou, umožňujúca celoročné využitie; 2L – odvozná lesná cesta bez vozovky s pomiestnym spevnením kamenivom, umožňujúca sezónne využitie; 3L – zemná lesná cesta budovaná v parametroch odvoznej lesnej cesty, umožňujúca v priaznivých geologických a klimatických podmienkach aj odvoz dreva; PSL – program starostlivosti o lesy, TPC – trvalá približovacia cesta zemná s maximálnym pozdĺžnym sklonom do 20 %

4.5 Certifikácia trvalo udržateľného lesného hospodárstva

Tabuľka č. 4.5-1 Certifikácia podľa PEFC, FSC, Počet certifikovaných subjektov spolu, PEFC a FSC

Certifikované subjekty	Certifikačná schéma		
	PEFC	FSC	celkom
Počet	259	5	264
%	98,11	1,89	100

Prameň: PEFC Slovensko; <http://www.fscslovakia.sk/>

Tabuľka č. 4.5-2 Výmera certifikovaných lesov spolu, PEFC a FSC

Certifikované lesy	Certifikačná schéma		
	PEFC	FSC	celkom
Výmera (ha)	1 239 122	147 588	1 386 710
%	89,36	10,64	100

Prameň: PEFC Slovensko; <http://www.fscslovakia.sk/>

5. Obchod s drevom

5.1. Dodávky dreva

Tabuľka 5.1-1 Sortimentová štruktúra dodávok surového dreva

Sortiment	Rok 2011 (m ³)				Rok 2012 (m ³)				Rok (%)	
	Tuzemsko	Vývoz	Vlastná spotreba	Spolu	Tuzemsko	Vývoz	Vlastná spotreba	Spolu	2011	2012
Ihličnaté drevo										
Výrezy I. triedy	91	19	–	110	42	2	--	44	0.00	0.00
Výrezy II. triedy	1 340	1 091	–	2 431	1 677	84	--	1 761	0.04	0.04
Výrezy III.A, B,C triedy	3 143 666	121 655	50 642	3 315 963	2 591 918	89 057	57 416	2 738 391	60.86	61.86
Drevovina brúsne drevo	8 827	–	24	8 851	3 785	--	--	3 785	0.16	0.09
Banské výrezy	3 952	501	–	4 453	2 423	1 123	--	3 546	0.08	0.08
Žrde	18 154	–	85	18 239	11 573	50	42	11 665	0.33	0.26
Vlákninové drevo	981 159	49 463	9 772	1 040 394	961 541	22 680	14 538	998 759	19.09	22.56
Drevo na energetické účely	75 831	–	101	75 932	80 023	--	118	80 141	1.39	1.81
Palivové drevo	197 586	313	4 466	202 365	206 813	53	5 322	212 188	3.71	4.79
Drevo na pni	213 127	–	1 044	214 171	128 383	--	977	129 360	3.93	2.92
Surové kmene	547 142	18 171	621	565 934	246 238	469	208	246 915	10.39	5.58
Spolu	5 190 875	191 213	66 755	5 448 843	4 234 418	113 517	78 621	4 426 555	100,00	100,00
Listnaté drevo										
Výrezy I. triedy	1 963	265	–	2 228	1 880	378	--	2 258	0.06	0.06
Výrezy II. triedy	14 407	4 871	–	19 278	14 972	9 931	--	24 902	0.51	0.66
Výrezy III.A, B,C triedy	1 288 455	59 503	4 648	1 352 606	1 307 318	81 332	4 338	1 392 987	35.93	36.90
Banské výrezy	623	–	–	623	1 377	--	--	1 377	0.02	0.04
Žrde	19	–	235	254	509	--	218	727	0.01	0.02
Vlákninové drevo	1 864 107	126 905	2 935	1 993 947	1 870 366	123 300	7 192	2 000 858	52.97	53.00
Drevo na energetické účely	76 921	–	62	76 983	70 695	--	310	71 005	2.05	1.88
Palivové drevo	228 461	104	5 545	234 110	218 411	742	4 586	223 739	6.22	5.93
Drevo na pni	60 793	–	151	60 944	28 369	--	--	28 369	1.62	0.75
Surové kmene	20 673	2 368	49	23 090	28 827	--	70	28 897	0.61	0.77

Spolu	3 556 422	194 016	13 625	3 764 063	3 542 723	215 683	16 713	3 775 119	100,00	100,00
Ihličn. + listn. spolu	8 747 297	385 229	80 380	9 212 906	7 777 141	329 199	95 334	8 201 674	-	-
Rezivo ihličnaté	68 766	372	1 569	70 707	48 360	--	2 969	51 329	97,91	97,42
Rezivo listnaté	957	548	5	1 510	406	947	7	1 360	2,09	2,58
Lesné energ. štiepky (tony)	167 765	5 590	1 168	174 523	150 984	8 230	800	160 014	-	-

Prameň: Štvrťročný výkaz o dodávkach dreva v lesníctve Les D (MPRV SR) 2-04

Vypracoval: NLC – LVÚ Zvolen

Poznámka: Dodávky na vývoz zahrňujú len drevnú hmotu priamo exportovanú vlastníkmi (užívateľmi) lesov.

Tabuľka 5.1-2 Dodávky surového dreva v členení na štátny a neštátny sektor

Sortiment	Štátny sektor				Neštátny sektor				Podiel (%)	
	Tuzemsko	Vývoz	Vlastná spotreba	Spolu	Tuzemsko	Vývoz	Vlastná spotreba	Spolu	Štátny sektor	Neštátny sektor
Ihličnaté drevo										
Výrezy I. a II. triedy	1 013	86	--	1 099	706	--	--	706	0.05	0.03
Výrezy III. triedy	1 292 266	30 607	1 257	1 324 130	1 299 652	58 450	56 159	1 414 261	62.57	61.21
Vlákninové drevo	518 622	10 067	361	529 050	442 919	12 613	14 177	469 709	25.00	20.33
Palivové drevo	63 263	--	4 233	67 496	143 550	53	1 089	144 692	3.19	6.26
Drevo na pni	57 862	--	--	57 862	70 521	--	977	71 498	2.73	3.09
Surové kmene	48 502	--	208	48 710	197 736	469	--	198 205	2.30	8.58
Ostatné sortimenty	86 433	1 173	160	87 766	11 373	--	--	11 373	4.16	0.50
Spolu	2 067 961	41 933	6 219	2 116 113	2 166 457	71 584	72 402	2 310 442	100,00	100,00
Podiel (%)	97.72	1.98	0.30	100.00	93.77	3.10	3.13	100.00	--	--
Listnaté drevo										
Výrezy I. a II. triedy	7 823	4 045	--	11 852	9 029	6 264	--	15 292	0.51	1.03
Výrezy III. triedy	943 731	30 153	4 236	978 120	363 587	51 179	102	414 867	42.72	27.93
Vlákninové drevo	1 083 954	45 622	358	1 129 934	786 412	77 678	6 834	870 924	49.35	58.63
Palivové drevo	96 294	--	2 555	98 849	122 117	742	2 031	124 890	4.32	8.41
Drevo na pni	1 557	--	--	1 557	26 812	--	--	26 812	0.07	1.80
Surové kmene	--	--	70	70	28 827	--	--	28 827	0.00	1.94
Ostatné sortimenty	68 637	--	528	69 181	3 943	--	--	3 944	3.03	0.26
Spolu	2 201 996	79 820	7 747	2 289 563	1 340 727	135 863	8 966	1 485 556	100,0	100,00
Podiel (%)	96.19	3.49	0.34	100.00	90.25	9.15	0.60	100.00	--	--
Ihličn. + listn. spolu	4 269 957	121 753	13 966	4 405 676	3 507 184	207 446	81 368	3 795 998	--	--

Prameň: Štvrťročný výkaz o dodávkach dreva v lesníctve Les D (MPRV SR) 2-04

Vypracoval: NLC – LVÚ Zvolen

Poznámka: Dodávky na vývoz zahrňujú len drevnú hmotu priamo exportovanú vlastníkmi (užívateľmi) lesov.

Tabuľka 5.1-3 Celkový vývoz sortimentov surového dreva do zahraničia

Sortiment dreva	2011		2012	
	tis. m ³	%	tis. m ³	%
Ihličnaté výrezy (I. až III. triedy akosti)	1 651	61,5	1 261	53,4
Ihličnaté drevo IV. a V. triedy akosti	337	12,6	309	13,1
Listnaté výrezy (I. až III. triedy akosti)	202	7,5	141	6,0
Listnaté drevo IV. a V. triedy akosti	343	12,8	374	15,8
Palivové drevo	151	5,6	275	11,7
Spolu	2 684	100	2 360	100

Prameň: Colná štatistika SR,

Vypracoval: NLC – LVÚ Zvolen

Tabuľka 5.1-4 Celkový dovoz sortimentov surového dreva zo zahraničia

Sortiment dreva	2011		2012	
	tis. m ³	%	tis. m ³	%
Ihličnaté výrezy (I. až III. triedy akosti)	24	2,5	145	15,0
Ihličnaté drevo IV. a V. triedy akosti	47	5,0	62	6,4
Listnaté výrezy (I. až III. triedy akosti)	37	3,9	33	3,3
Listnaté drevo IV. a V. triedy akosti	769	81,3	637	65,6
Palivové drevo	69	7,3	94	9,7
Spolu	946	100	972	100

Prameň: Colná štatistika SR

Vypracoval: NLC – LVÚ Zvolen

5.2. Ceny dreva v tuzemsku a zahraničí

Tabuľka č. 5.2-1 Priemerné ceny dreva v lesnom hospodárstve SR v rokoch 2011 - 2012 v EUR/m³

Č. r.	Sortiment	Tuzemská cena			Exportná cena			Tuzemsko + Export		
		2011	2012	2012/ 2011	2011	2012	2012/ 2011	2011	2012	2012/ 2011
Ihličnaté drevo										
1	Výrezy I. triedy	131,19	131,90	1,01	116,68	142,49	1,22	128,68	132,38	1,03
2	Výrezy II. triedy	86,88	96,53	1,11	88,85	92,94	1,05	87,77	96,36	1,10
3	Výrezy III. A, B triedy	60,51	65,48	1,08	66,65	65,56	0,98	60,74	65,49	1,08
4	Stĺpy	49,42	47,22	0,96	—	--	—	49,42	47,22	0,96
5	Banské drevo	54,05	51,30	0,95	49,72	51,39	1,03	53,57	51,33	0,96
6	Žrde	32,22	35,75	1,11	—	48,44	—	32,22	35,81	1,11
7	Vlákninové drevo	33,93	33,22	0,98	37,99	36,11	0,95	34,12	33,29	0,98
8	Drevo na energetické účely	11,73	12,32	1,05	—	--	—	11,73	12,32	1,05
9	Palivové drevo	18,07	18,32	1,01	10,50	38,25	3,64	18,06	18,32	1,01
10	Drevo ihličnaté na pni	25,53	34,25	1,34	—	--	—	25,53	34,25	1,34
11	Surové ihličnaté kmene	56,39	62,62	1,11	65,68	78,15	1,19	56,68	62,64	1,11
12	Ihličnaté drevo spolu	51,17	53,65	1,05	59,14	59,59	1,01	51,46	53,80	1,05
Listnaté drevo										
13	Výrezy I. triedy	168,70	168,75	1,00	262,87	322,4	1,23	179,90	194,47	1,08
14	Výrezy II. triedy	103,34	107,75	1,04	143,84	148,67	1,03	113,57	124,07	1,09
15	Výrezy III. A, B triedy	50,67	50,29	0,99	62,05	60,98	0,98	51,18	50,92	0,99
16	Banské drevo	59,65	59,31	0,99	—	--	—	59,65	59,31	0,99
17	Žrde	33,09	33,01	1,00	—	--	—	33,09	33,01	1,00
18	Vláknin. a netriedené drevo	36,77	36,28	0,99	40,12	40,79	1,02	36,99	36,56	0,99
19	Drevo na energetické účely	17,88	17,31	0,97	—	--	—	17,88	17,31	0,97
20	Palivové drevo	34,54	35,42	1,03	33,00	34,16	1,04	34,54	35,42	1,03
21	Drevo listnaté na pni	17,44	17,12	0,98	—	--	—	17,44	17,12	0,98
22	Surové listnaté kmene	38,49	42,85	1,11	42,51	--	--	38,90	42,85	1,10
23	Listnaté drevo spolu	41,28	41,30	1,00	49,78	53,84	1,08	41,72	42,02	1,01
24	<i>Ihličn. + listn. drevo spolu</i>	<i>47,16</i>	<i>48,02</i>	<i>1,02</i>	<i>54,43</i>	<i>55,82</i>	<i>1,03</i>	<i>47,46</i>	<i>48,34</i>	<i>1,02</i>

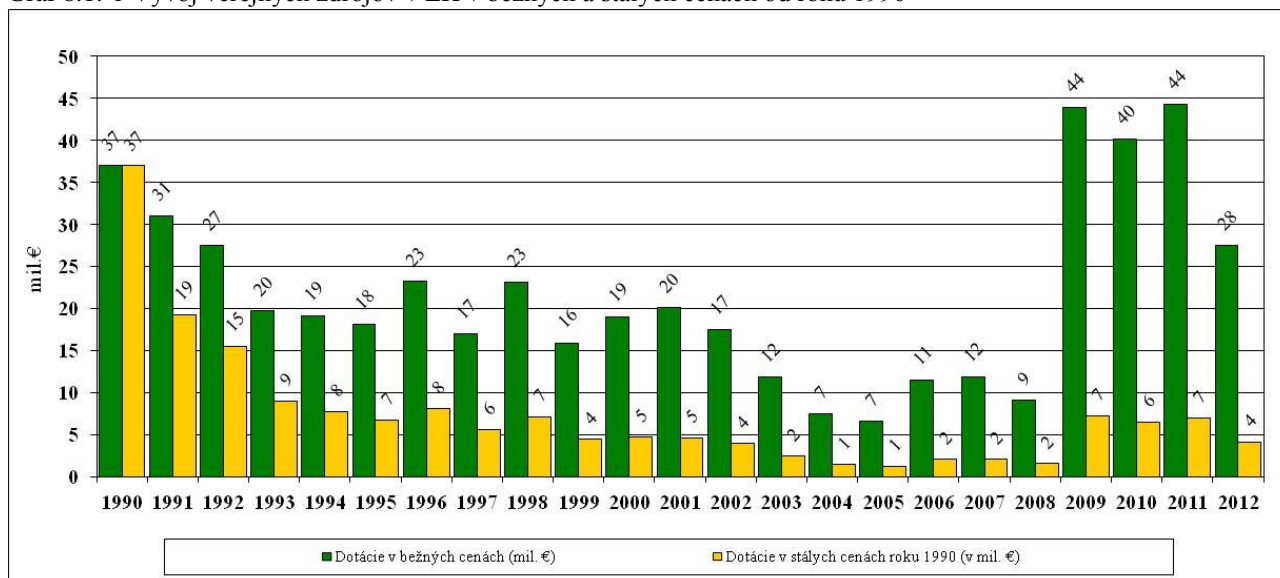
Prameň: Štátne štatistické zisťovanie Les (MPRV SR) 2-04

Vypracoval: NLC – LVÚ Zvolen

6. Ekonomika LH

6.1. Tržby a výnosy v LH

Graf 6.1.-1 Vývoj verejných zdrojov v LH v bežných a stálych cenách od roku 1990



Tabuľka 6.1-1 Tržby a výnosy v LH SR v bežných cenách (mil. EUR)

Subjekty užívania lesov	1990	1995	2000	2005	2010	2011	2012
Štátne organizácie LH	150,40	169,89	215,89	322,25	287,12	295,27	271,05
Neštátne subjekty	-	78,87	105,49	135,13	191,70	248,97	223,39
Spolu	150,40	248,76	321,38	457,38	478,82	544,24	494,44

Prameň: Rezortný štatistický výkaz Les 5-01, Výkaz ziskov a strát Uč POD 2-01

Vypracoval: NLC – LVÚ Zvolen

Tabuľka 6.1-2 Tržby za drevo v LH SR v bežných cenách (mil. EUR)

Subjekty užívania lesov	1990	1995	2000	2005	2010	2011	2012
Štátne organizácie LH	86,44	117,51	153,39	253,44	220,22	222,07	207,14
Neštátne subjekty	-	68,84	82,42	123,48	156,66	211,35	184,71
Spolu	86,44	186,35	235,81	376,92	376,88	433,42	391,85

Prameň: Rezortný štatistický výkaz Les 5-01

Vypracoval: NLC – LVÚ Zvolen

Tabuľka 6.1-3 Ostatné tržby a výnosy v LH SR v bežných cenách (mil. EUR)

Subjekty užívania lesov	1990	1995	2000	2005	2010	2011	2012
Štátne organizácie LH	63,96	52,38	62,50	68,81	66,90	73,20	63,91
Neštátne subjekty	-	10,02	23,07	11,65	35,04	37,62	38,68
Spolu	63,96	62,40	85,57	80,46	101,94	110,82	102,59

Prameň: Rezortný štatistický výkaz Les 5-01

Vypracoval: NLC – LVÚ Zvolen

Tabuľka 6.1-4 Prehľad o poskytnutí verejných zdrojov do lesníctva v roku 2012 v tis. EUR

Zdroj, nositeľ	Bežné výdavky	Kapitálové výdavky (investície)	Spolu
<i>Lesné hospodárstvo</i>			
Rozp. kap. 08V0203 – Vyhotovenie LHP	2 279	0	2 279
Rozp. kap. 08V0206 – Starostlivosť o národné parky	1 015	0	1 015
Štátna pomoc	1 950	0	1 950
Program rozvoja vidieka 2007-2013	10 495	9 836	20 331
Iné zdroje	1 703	260	1 963
<i>Spolu LH</i>	<i>17 442</i>	<i>10 096</i>	<i>27 538</i>
<i>Ostatné</i>			
NLC Zvolen	2 418	0	2 418
<i>Rozp. kap. 08V0202 - Rozvoj HÚL</i>	<i>856</i>	<i>0</i>	<i>856</i>
<i>Rozp. kap. 08V0204 - Monitoring lesov</i>	<i>100</i>	<i>0</i>	<i>100</i>
<i>Rozp. kap. 08V03 - Výskum a odborná pomoc</i>	<i>1 264</i>	<i>0</i>	<i>1 264</i>
<i>Rozp. kap. 090010204 - Vzdelávanie</i>	<i>18</i>	<i>0</i>	<i>18</i>
<i>Rozp. kap. 090040101 - Informatizácia spoločnosti</i>	<i>50</i>	<i>0</i>	<i>50</i>
<i>Rozp. kap. 090050101 - Štatistické zisťovania</i>	<i>30</i>	<i>0</i>	<i>30</i>
<i>Rozp. kap. 090060100 - Pozemkové úpravy</i>	<i>100</i>	<i>0</i>	<i>100</i>
Štátna správa - Krajské lesné úrady	3 558	28	3 586
<i>Rozp. kap. 08V0207 - Štátna správa</i>	<i>3 558</i>	<i>28</i>	<i>3 586</i>
SLHaSD MPRV SR	6	0	6
<i>Rozp. kap. 08V0201 - Špecifické činnosti v LH</i>	<i>6</i>	<i>0</i>	<i>6</i>
Múzeum Svätý Anton	149	50	199
<i>Rozp. kap. 0920301 - Múzejná činnosť</i>	<i>149</i>	<i>50</i>	<i>199</i>
<i>Spolu ostatné</i>	<i>6 131</i>	<i>78</i>	<i>6 209</i>
<i>Spolu lesníctvo</i>	<i>23 573</i>	<i>10 174</i>	<i>33 747</i>

Prameň: SLHaSD MPRV SR, PPA MPRV SR, Osobitné zisťovanie vykonané v štátnych organizáciách LH SR
Vypracoval: NLC – LVÚ Zvolen

Tabuľka 6.1-5 Použitie verejných zdrojov v LH v roku 2012 v tis. EUR

Použitie	Štátny sektor	Neštátny sektor	Spolu
Lesnícka činnosť	651	1 299	1 950
Investície	260	9 836	10 096
Iná činnosť	3 929	11 563	15 492
<i>Spolu</i>	<i>4 840</i>	<i>22 698</i>	<i>27 538</i>

Prameň: SLHaSD MPRV SR, PPA MP SR, Osobitné zisťovanie vykonané v štátnych organizáciách LH SR
Vypracoval: NLC – LVÚ Zvolen

6.2 Náklady lesného hospodárstva

Tabuľka 6.2-1 Vývoj druhového členenia nákladov LH (mil. EUR)

Ukazovateľ	2010	2011	2012
Náklady celkom	460,71	495,84	454,28
Materiál. nákl. vrátane odpisov	273,86	304,89	253,34
z toho: odpisy	26,82	29,42	26,80
Osobné náklady	103,68	114,60	131,09
z toho: mzdové náklady	75,02	87,94	92,09
Ostatné	83,17	76,35	69,85

Prameň: Rezortný štatistický výkaz Les 5-01, Výkaz ziskov a strát Uč POD 2-01

Vypracoval: NLC – LVÚ Zvolen

Tabuľka 6.2-2 Vzdelanostná a rodová štruktúra zamestnancov LH v tis. osôb

Vzdelanie	2010			2011			2012		
	spolu	ženy	muži	spolu	ženy	muži	spolu	ženy	muži
základné	1,3	0,6	0,7	0,5	0,2	0,3	0,6	0,6	-
stredoškolské	7,7	1,1	6,6	7,9	0,6	7,3	9,5	2,1	7,4
vysokoškolské	1,1	0,3	0,8	1,6	0,2	1,4	1,5	0,2	1,3
Celkom	10,1	2,0	8,1	10,0	1,0	9,0	11,6	2,9	8,7

Prameň: ŠÚ SR

Vypracoval: NLC – LVÚ Zvolen

Tabuľka 6.2-3 Štruktúra zamestnancov podľa odvetví v tisícach osôb – LH a drevospracujúci priemysel

	Lesníctvo a ťažba dreva	Spracovanie dreva a výroba výrobkov z dreva a korku okrem nábytku	Výroba papiera a papierových výrobkov
Zamestnanci	11,6	19,4	7,6

Prameň: ŠÚ SR

Vypracoval: NLC – LVÚ Zvolen

Tabuľka 6.2-4 Kalkulačné členenie nákladov podľa vybraných výkonov v LH

Výkon - činnosť	Meracia jednotka	2010	2011	2012
Priame náklady pestovnej činnosti spolu	tis. EUR	43 898	55 688	43 252
Umelá obnova lesa		10 598	13 474	14 930
Starostlivosť o lesné kultúry		1 350	1 874	1 018
Ochrana mladých lesných porastov		8 808	9 131	9 152
Prerezávky		2 551	4 016	5 207
Ochrana lesa		4 443	4 883	3 489
Ostatné pestovné činnosti		16 149	22 310	9 457
Priame náklady pestovnej činnosti	EUR/m ³ ťažby	4,45	5,88	5,25
Priame náklady ťažbovej činnosti spolu	tis. EUR	210 471	203 859	193 545
Ťažba dreva		83 613	76 967	76 475
Približovanie dreva		25 780	38 764	54 462
Manipulácia dreva		22 608	17 204	16 219
Odvoz dreva		38 567	29 467	25 784
Oprava a údržba zväžnic, lesných ciest a manipulačných skladov		19 227	18 461	14 251
Ostatné priame náklady ťažbovej činnosti		20 677	22 997	6 354
Priame náklady ťažbovej činnosti	EUR/m ³ ťažby	21,35	21,36	23,51
Ostatné priame náklady	tis. EUR	99 696	135 079	112 192
Priame náklady spolu		354 065	394 626	348 989
Režijné náklady		106 648	101 212	105 292
Náklady celkom		460 713	495 838	454 281

Obnova lesa celkom	ha	13 980	18 055	19 011
Umelá obnova lesa		8 520	10 923	11 964
Starostlivosť o lesné kultúry		9 600	12 656	6 423
Ochrana mladých lesných porastov		66 579	74 052	79 503
Prerezávky a plecie ruby		18 137	27 117	32 842
Ochrana lesa	tis. EUR	4 443	4 883	3 489
Ťažba dreva	tis. m ³	9 860	9 467	8 232
Približovanie dreva		3 255	4 957	6 395
Manipulácia dreva		9 342	7 820	6 206
Odvoz dreva		8 294	5 965	5 028
Umelá obnova lesa	EUR/ha	1 243,87	1 233,50	1 247,87
Starostlivosť o lesné kultúry		140,63	148,09	158,54
Ochrana mladých lesných porastov		132,29	123,31	115,11
Prerezávky		140,63	148,09	158,54
Ochrana lesa ^{1/}	EUR/ha lesa	2,29	2,52	1,80
Ťažba dreva	EUR/m ³	8,48	8,13	9,29
Približovanie dreva		7,92	7,82	8,51
Manipulácia dreva		2,42	2,20	2,61
Odvoz dreva		4,65	4,94	5,13

Prameň: PIL 2012, Výkaz L-144, Rezortný štatistický výkaz Les 5-01

Vypracoval: NLC – LVÚ Zvolen

6.3. Hospodársky výsledok

Tabuľka 6.3-1 Hospodársky výsledok LH SR

Ukazovateľ	Meracia jednotka	2009	2010	2011	2012
HV štátnych lesných podnikov	tis. EUR	137	2 047	15 189	13 091
HV neštátnych lesných podnikov	tis. EUR	13 350	16 063	33 213	27 068
HV príspevkových organizácií (NLC) ^{2/}	tis. EUR	^{1/} 13	-270	8	-551

Prameň: Rezortný štatistický výkaz Les 5-01, Výkaz ziskov a strát Uč POD 2-01

Poznámka: ^{1/} HV po odpočítaní straty z odvodu finančných prostriedkov z predaja prebytočného majetku

^{2/} Údaje za príspevkové organizácie sú za NLC Zvolen

Vypracoval: NLC-LVÚ Zvolen

Tabuľka 6.3-2 Hospodársky výsledok LH SR prepočítaný na meraciu jednotku (EUR)

Ukazovateľ	Meracia jednotka	2009	2010	2011	2012
HV štátnych lesných podnikov	EUR/ha lesa	0,12	1,91	14,21	12,35
	EUR/m ³ ťažby	0,02	0,36	3,11	2,94
HV neštátnych lesných podnikov	EUR/ha lesa	14,67	18,57	38,13	30,76
	EUR/m ³ ťažby	3,61	3,85	7,24	6,96

Prameň: NLC Zvolen, Rezortný štatistický výkaz Les 5-01

Vypracoval: NLC – LVÚ Zvolen

Tabuľka 6.3-3 Objem investícií v rokoch 2011 a 2012 (tis. EUR)

Druh investície	LH SR		Z toho			
			Štátne organizácie LH		Neštátne subjekty	
	2011	2012	2011	2012	2011	2012
Stavebné práce	21 783	16 902	9 283	10 461	12 500	6 441
Stroje a zariadenia	8 314	9 506	7 672	6 408	642	3 098
Ostatné	864	1 264	764	197	100	1 067
Spolu	30 961	27 672	17 719	17 066	13 242	10 606

Prameň: Štatistický výkaz Les 5-01

Vypracoval: NLC-LVÚ Zvolen

Tabuľka 6.3-4 Prehľad štruktúry aktív a zdrojov krytia v roku 2012 (EUR)

Ukazovateľ	Lesné podniky v pôsobnosti MPRV SR ^{1/}	Lesné podniky mimo pôsob. MPRV SR ^{2/}	Príspevkové organizácie (NLC Zvolen) ^{3/}	Spolu
A. Neobežný majetok	898 608 232	85 992 493	6 115 587	990 716 312
A.I. Dlhodobý nehmotný majetok	3 010 609	1 378 138	599 660	4 988 407
A.II. Dlhodobý hmotný majetok	895 597 623	84 612 214	5 515 927	985 725 764
A.III. Dlhodobý finančný majetok	0	2 141	0	2 141
B. Obežný majetok	95 832 857	4 526 920	1 865 380	102 225 157
B.I. Zásoby	22 024 341	566 176	54 291	22 644 808
B.II. Dlhodobé pohľadávky	5 921	0	0	5 921
B.III. Krátkodobé pohľadávky	34 080 265	1 934 693	279 414	36 294 372
B.IV. Finančné účty	39 722 330	2 026 051	1 531 674	43 280 055
C. Časové rozlíšenie	597 867	278 363	1 389 521	2 265 751
Spolu majetok (aktíva)	995 038 956	90 797 776	9 370 488	1 095 207 220
A. Vlastné imanie	896 868 906	75 183 068	6 981 804	979 033 778
A.I. Základné imanie	771 861 958	73 053 142	0	844 915 100
A.II. Kapitálové fondy	697 945	0	175 750	873 695
A.III. Fondy zo zisku	3 137 508	1 841 265	0	4 978 773
A.IV. Výsledok hospodárenia minulých rokov	108 448 304	0	7 357 554	115 805 858
A.V. Výsledok hospodárenia za účtovné obdobie	12 725 398	288 661	-551 499	12 462 560
B. Záväzky	66 256 191	10 748 890	2 307 804	79 312 885
B.I. Rezervy	25 239 942	3 448 584	24 352	28 712 878
B.II. Dlhodobé záväzky	13 386 446	306 162	9 690	13 702 298
B.III. Krátkodobé záväzky a zúčtovanie transferov	27 629 803	2 227 760	2 273 761	32 131 324
B.IV. Krátkodobé finančné výpomoci	0	0	0	0
B.V. Bankové úvery	0	4 766 384	0	4 766 384
C. Časové rozlíšenie	31 913 859	4 865 818	80 880	36 860 557
Spolu vlastné imanie a záväzky (pasíva)	995 038 956	90 797 776	9 370 488	1 095 207 220

Prameň: Súvaha Uč Pod 1-01

Poznámka: ^{1/}Údaje za lesné podniky v pôsobnosti MPRV SR sú za LESY SR, š.p., ŠL TANAP a LPM Ulič

^{2/}Údaje za lesné podniky mimo pôsobnosti MPRV SR sú za VLM SR a za VŠLP Zvolen

^{3/}Údaje za príspevkové organizácie sú za NLC Zvolen

Vypracoval: NLC – LVÚ Zvolen

Tabuľka 6.3-5 Bankové úvery v LH SR (mil. EUR)

Ukazovateľ	Sektor								Spolu			
	Štátne organizácie LH				Neštátny sektor ^{1/}							
	2009	2010	2011	2012	2009	2010	2011	2012	2009	2010	2011	2012
Úver z minulých období	5,84	6,28	5,48	4,77	1,65	5,39	15,66	8,83	7,49	11,67	21,14	13,60
Prijaté bankové úvery v danom roku	1,15	0,00	0,00	0,00	1,60	13,23	6,63	9,49	2,75	13,23	6,63	9,49
Spolu	6,99	6,28	5,48	4,77	3,25	18,62	22,29	18,32	10,24	24,90	27,77	23,09
Výška majetkovej záruky	4,50	4,50	4,50	0,00	7,50	9,95	7,32	0,26	12,00	14,45	11,82	0,26
Úroková miera v % p. a.	5,8	5,8	5,0	4,6	6,0	6,0	5,5	5,0	5,86	5,95	5,40	4,92

Prameň: Rezortný štatistický výkaz Les 5-01, Osobitný zisťovací dotazník

Vysvetlivka: ^{1/} odborný odhad za rok 2009.

Vypracoval: NLC – LVÚ Zvolen

6.4. Ekonomické nástroje

Tabuľka 6.4-1 Prehľad dani LH SR do rozpočtov štátu a obcí (mil. EUR)

Druh dane		Rok			
		2009	2010	2011	2012
Daň z pridanej hodnoty (rozdiel odvedenej a vrátenej)	ŠL	23,30	17,25	17,09	18,26
	NL	11,00	13,31	12,14	13,20
	Spolu	34,30	30,56	29,23	31,46
Daň z nehnuteľností	ŠL	6,55	5,38	5,55	5,94
	NL	1,73	1,50	1,55	1,60
	Spolu	8,27	6,88	7,07	7,54
Cestná daň	ŠL	0,72	0,57	0,60	0,53
	NL	0,33	0,32	0,35	0,40
	Spolu	1,05	0,89	0,95	0,93
Daň z príjmov ^{1/}	ŠL	4,50	5,67	9,19	8,14
	NL	4,53	5,06	9,73	6,30
	Spolu	9,03	10,74	18,92	14,44
Spolu	ŠL	35,06	28,87	32,40	32,87
	NL	17,59	20,19	23,77	21,50
	Spolu	52,65	49,07	56,17	54,37

Prameň: Rezortný štatistický výkaz Les 5-01, Osobitný zisťovací dotazník

Poznámka: ^{1/} za neštátne lesné podniky vypočítané na základe vyplatených miezd a hrubého zisku

Vysvetlivky: ŠL – štátne lesné podniky, NL – neštátne lesné podniky

Vypracoval: NLC – LVÚ Zvolen

Tabuľka 6.4-2 Odvody za vyňatie lesných pozemkov (mil. EUR)

Ukazovateľ	2009	2010	2011	2012
Výška odvodov	1,7	1,60	0,50	0,62
z toho uhradené	1,6	1,58	0,46	0,59
% uhradených odvodov	94 %	99 %	92 %	95 %

Prameň: MPRV SR

Vypracoval: NLC – LVÚ Zvolen

Tabuľka 6.4.-3 Prijaté pokuty a sankcie (tis. EUR)

Ukazovateľ	2009	2010	2011	2012
Výška vyrubených pokút	155,8	122,0	77,7	194,4
z toho uhradené	76,7	36,0	66,5	62,7
% uhradených pokút	49 %	30 %	73 %	32 %

Prameň: MPRV SR

Vypracoval: NLC – LVÚ Zvolen

6.5. Súhrnný lesnícky ekonomický účet

Tabuľka 6.5-1 Výsledné ukazovatele súhrnného lesníckeho ekonomického účtu SR za rok 2012

Ukazovateľ		Meracia jednotka	Štátny sektor	Neštátny sektor	Spolu
	Účet produkcie				
1	Použiteľná produkcia (ťažba dreva)	tis. m ³	4 460	3 891	8 351
2	Konečná produkcia (sortimenty dreva)		4 392	3 715	8 107
3	Priemerné speňaženie dreva	EUR/ m ³	47,2	49,7	48,3
4	Hodnota konečnej produkcie dreva	tis. EUR	207 143	184 705	391 848
5	Hodnota konečnej ostatnej produkcie		59 081	38 090	97 171
6	Hodnota konečnej produkcie spolu		266 224	222 795	489 019
7	Medzispotreba		137 466	110 385	247 851
8	Hrubá pridaná hodnota		128 758	112 410	241 168
9	Spotreba fixného kapitálu		18 221	8 576	26 797
10	Čistá pridaná hodnota		110 537	103 834	214 371
	Účet tvorby dôchodkov				
11	Odmeny pracovníkom	tis. EUR	73 179	57 910	131 089
12	Ostatné dane z produkcie		24 730	15 200	39 930
13	Ostatné subvencie na produkciu		4 580	12 862	17 442
14	Čistý dôchodok zo samostatnej činnosti		17 208	43 586	60 794
	Účet podnikového zisku				
15	Nájomné platené	tis. EUR	4 143	16 198	20 341
16	Úroky platené		219	916	1 135
17	Nájomné platené		245	596	841
18	Čistý zisk z podnikania		13 091	27 068	40 159

Prameň: Súhrnné informácie o stave lesov SR (SLHP), PIL 2012, Súvaha Uč POD 3-02, Výsledovka POD 2-01,

Tabuľka 6.5-2 Vývoj ukazovateľov súhrnného lesníckeho účtu SR v bežných cenách (účty bežných transakcií)

	Ukazovateľ	Meracia jednotka	Rok								Index 2012/ 2011
			2000	2002	2004	2006	2008	2010	2011	2012	
	Účet produkcie										
1	Použiteľná produkcia (ťažba dreva)	tis. m ³	6 218	6 260	7 268	8 357	9 467	9 860	9 467	8 351	0,88
2	Konečná produkcia (sortimenty dreva)		5 791	5 607	7 198	7 794	9 171	9 565	9 132	8 107	0,89
3	Priemerné speňaženie dreva	EUR/ m ³	40,73	45,64	43,65	46,77	44,18	39,40	47,46	48,34	1,02
4	Hodnota konečnej produkcie dreva	mil. EUR	235,8	257,2	314,3	364,5	405,1	376,9	433,4	391,8	0,90
5	Hodnota konečnej ostatnej produkcie		66,3	67,7	61,4	81,4	89,8	79,2	75,7	97,2	1,28
6	Hodnota konečnej produkcie spolu		302,1	324,9	375,7	445,9	495,0	456,1	509,2	489,0	0,96
7	Medzispotreba		132,4	148,4	155,0	196,5	252,7	273,9	285,8	247,8	0,87
8	Hrubá pridaná hodnota		169,7	176,5	220,7	249,4	242,3	182,2	223,4	241,2	1,08
9	Spotreba fixného kapitálu		27,0	26,3	27,2	27,8	32,0	26,8	29,4	26,8	0,91
10	Čistá pridaná hodnota		142,7	150,2	193,5	221,5	210,3	155,4	194,0	214,4	1,11
Účet tvorby dôchodkov											
11	Odmeny pracovníkom	mil. EUR	129,2	135,4	122,1	121,5	130,5	103,7	114,6	131,1	1,14
12	Ostatné dane z produkcie		6,0	6,0	52,7	55,7	45,6	38,3	43,0	39,9	0,93
13	Ostatné subvencie na produkciu		16,8	14,6	5,5	8,7	6,3	21,2	32,9	17,4	0,53
14	Čistý dôchodok zo samostatnej činnosti		24,3	23,4	24,2	53,0	40,5	34,7	69,3	60,8	0,88
Účet podnikového zisku											
15	Nájomné platené	mil. EUR	4,2	4,0	3,8	6,7	5,6	12,4	22,3	20,3	0,91
16	Úroky platené		2,4	0,6	0,5	0,3	2,6	1,3	1,1	1,1	1,04
17	Úroky prijaté		0,7	0,2	0,4	0,6	0,7	0,9	2,5	0,8	0,32
18	Čistý zisk z podnikania		18,4	19,1	20,3	46,6	33,1	21,9	48,4	40,2	0,83

Prameň: Súhrnné informácie o stave lesov SR (SLHP), PIL 2012, Súvaha Uč POD 3-02, Výsledovka POD 2-01

Poznámka: Na prepočet bol použitý konverzný kurz 30.126 Sk/EUR

7. Organizačné a inštitucionálne usporiadanie lesníctva SR

7.1. Štátna správa LH

Tabuľka č. 7.1.-1 Štátna správa LH a poľovníctva

Vybrané ukazovatele	Počet konaní	Suma uhradených odvodov, penále a sankcií v EUR
Celkový počet konaní OLÚ a KLÚ vykonaných podľa zákona o správnom konaní - lesné hospodárstvo // poľovníctvo	3934 // 840	
Celkový počet konaní OLÚ a KLÚ konaných mimo režim zákona o správnom konaní - lesné hospodárstvo // poľovníctvo	23 254 // 10 570	
Rozhodovanie o vyňatí lesných pozemkov z plnenia funkcií lesa	334	600 503
Rozhodovanie o priestupkoch a iných správnych deliktach na úseku lesného hospodárstva	398	62 694
Rozhodovanie o priestupkoch a iných správnych deliktach na úseku poľovníctva - počet konaní	2 286	
Počet konaní výkonu štátneho dozoru - spolu na úseku lesného hospodárstva a poľovníctva	2 069	
Poradenská činnosť a poskytovanie informácií - spolu OLÚ a KLÚ	9 543	
Plnenie kompetencií OLÚ na úseku lesného reprodukčného materiálu	554	
Plnenie kompetencií OLÚ na úseku pozemkových spoločenstiev a pozemkových úprav	1 445	

Zdroj: Rozborové štandardy KLÚ a OLÚ o výkone ŠS LHaPza rok 2012

Vypracoval: MPRV SR

7.2. Vlastníctvo a obhospodarovanie lesov

Tabuľka č. 7.2-1 Štruktúra vlastníctva lesov v rokoch 2002 – 2012

	Štátne	Súkromné	Spoločen- stevné	Cirkevné	Poľnoh. družstvá	Obecné	Nezistené	Spolu
	Porastová pôda (ha); vo vlastníctve / v obhospodarovaní							
2012	785 851	220 061	448 752	51 259	5 549	180 359	248 469	1 940 300
	1 059 297	136 586	543 456	26 557	6 978	167 426	-	1 940 300
2011	790 844	219 511	474 561	55 889	5 663	182 268	211 372	1 940 108
	1 069 286	125 170	541 771	26 143	5 779	171 959	-	1 940 108
2010	793 168	239 030	484 057	57 031	5 514	181 013	179 091	1 938 904
	1 074 278	124 167	531 301	27 969	5 544	175 645	-	1 938 904
2009	791 660	260 376	502 881	58 526	5 603	188 054	130 584	1 937 684
	1 059 940	134 390	531 828	31 107	5 088	175 331	-	1 937 684
2008	777 107	252 192	495 051	57 818	4 437	187 818	159 167	1 933 590
	1 067 124	139 080	519 361	32 530	5 232	170 263	-	1 933 590
2007	799 067	275 164	493 261	62 313	4 195	189 875	109 067	1 932 942
	1 072 765	139 824	502 677	40 810	5 227	171 639	-	1 932 942
2006	794 047	289 897	489 677	59 427	3 834	189 845	105 322	1 932 049
	1 083 537	139 961	492 065	38 817	5 080	172 589	-	1 932 049
2005	807 753	275 443	480 160	65 242	2 635	187 816	112 796	1 931 645
	1 130 786	121 372	456 162	47 449	4 106	168 770	-	1 931 645
2004	811 935	282 839	470 900	66 642	3 208	190 502	104 666	1 930 692
	1 146 259	119 938	443 636	48 253	4 793	167 813	-	1 930 692
2003	814 576	231 259	469 130	61 430	2 379	186 519	164 017	1 929 310
	1 185 971	113 968	416 966	40 188	4 946	167 271	-	1 929 310

2002	825 374	249 172	462 808	61 207	1 899	187 311	140 938	1 928 709
	1 201 879	117 688	398 222	39 815	4 301	166 804	-	1 928 709

Zdroj: NLC-ÚLZI Zvolen, Súhrnné informácie o stave lesov SR, 2003- 2013

Vypracoval: NLC-LVÚ Zvolen

Tabuľka č. 7.2-2 Štruktúra vlastníctva lesov v rokoch 2002 – 2012

	Štátne	Súkromné	Spoločen- stevné	Cirkevné	Poľnoh. družstvá	Obecné	Neštátne spolu	Nezistené
Porastová pôda (%) vo vlastníctve / v obhospodarovaní								
2012	40,5	11,3	23,1	2,7	0,3	9,3	46,7	12,8
	54,6	7,0	28,0	1,4	0,4	8,6	45,4	-
2011	40,8	11,3	24,5	2,9	0,3	9,4	48,3	10,9
	55,1	6,5	27,9	1,3	0,3	8,9	44,9	-
2010	40,9	12,3	25,0	2,9	0,3	9,4	49,9	9,2
	55,4	6,4	27,4	1,4	0,3	9,1	45,6	-
2009	40,9	13,4	26	3	0,3	9,7	52,4	6,7
	54,8	6,9	27,4	1,6	0,3	9	45,2	-
2008	40,2	13	25,6	3	0,2	9,7	51,5	8,2
	55,1	7,2	26,9	1,7	0,3	8,8	44,9	-
2007	41,4	14,3	25,5	3,2	0,2	9,8	53,0	5,6
	55,5	7,2	26	2,1	0,3	8,9	44,5	-
2006	41,1	15	25,3	3,1	0,2	9,8	53,4	5,5
	56,1	7,2	25,5	2	0,3	8,9	43,9	-
2005	41,8	14,2	24,9	3,4	0,1	9,7	52,3	5,9
	58,5	6,3	23,8	2,5	0,2	8,7	41,5	-
2004	42,1	14,6	24,4	3,4	0,2	9,9	52,5	5,4
	59,4	6,2	23	2,5	0,2	8,7	40,6	-
2003	42,2	12	24,3	3,2	0,1	9,7	49,3	8,5
	61,5	5,9	21,6	2,1	0,2	8,7	38,5	-
2002	42,8	12,9	24	3,2	0,1	9,7	49,9	7,3
	62,3	6,1	20,6	2,1	0,2	8,7	37,7	-

Zdroj: NLC-ÚLZI Zvolen, Súhrnné informácie o stave lesov SR, 2003- 2013

Vypracoval: NLC-LVÚ Zvolen

9. Spracovanie dreva

9.1. Drevospracujúci priemysel, základné údaje drevospracujúceho priemyslu

Tabuľka 9.1-1 Spracovanie dreva v odvetviach drevospracujúceho priemyslu

Odvetvie	Objem spracovania dreva v tis. m ³ v roku					
	2007	2008	2009	2010	2011	2012
Drevársky	3 415	3 581	3 159	3 493	2 997	2 862
Nábytkársky	870	910	800	887	1 020	942
Celulózo-papierenský	2 333	2 577	2 197	2 901	3 170	3 024
Drevospracujúci priemysel - spolu	6 618	7 068	6 156	7 281	7 187	6 828

Prameň: Ministerstvo hospodárstva SR, 2008-2013

Vysvetlivka: Údaje za roky sú bez spotreby palivového dreva

Tabuľka 9. 1-2 Vybrané ekonomické ukazovatele drevospracujúceho priemyslu

Ukazovateľ	Odvetvie	Skutočnosť v roku, mil. Eur						
		2005	2006	2008	2009	2010	2011	2012
Výnosy	DP	662	737	681	440	456	507	494
	NPr	1 095	1 084	943	702	621	640	661
	CPP	1 505	1 709	1 646	1358	1 458	1 353	1 407
	DSP	3 262	3 530	3 270	2 500	2 535	2 500	2 562
Náklady	DP	636	724	671	467	469	640	513
	NPr	1 044	1 022	896	618	607	639	665
	CPP	1 448	1 645	1 533	1280	1 328	1 269	1 315
	DSP	3 128	3 391	3 100	2 365	2 404	2 548	2 493
Hospodársky výsledok pred zdanením	DP	26	13	9	- 27	- 13	- 133	- 19
	NPr	52	61	47	84	14	1	- 4
	CPP	57	65	113	78	130	84	92
	DSP	135	139	169	135	131	- 48	69
Počet pracovných miest	DP	9 924	9 778	8 617	6 250	5 667	5 730	5 031
	NPr	11 830	12 144	13 114	10 644	10 236	10 559	9 806
	CPP	7 458	7 371	7 409	6 876	6 591	6 351	6 202
	DSP	29 212	29 293	29 140	23 770	22 494	22 640	21 039

Prameň: Ministerstvo hospodárstva SR, 2006-2011, ŠÚ SR, 2012 -2013

Vysvetlivky: DP - drevársky priemysel, CPP - celulózo-papierenský priemysel, NPr – nábytkársky priemysel

Tabuľka 9. 2-1 Prehľad vývoja množstva dendromasy na energetické využitie

Rok	Lesné štiepky		Palivové drevo a iné		Spolu	
	tis. t	TJ	tis. t	TJ	tis. t	TJ
1990	2	19	368	3 496	370	3 515
2000	5	48	471	4 475	476	4 523
2005	120	1 140	640	6 080	760	7 220
2008	190	1 805	690	6 555	880	8 360
2009	220	2 090	695	6 602	915	8 692
2010	250	2 375	695	6 602	945	8 977
2011	270	2 565	700	6 650	970	9 215
2012	530	5 035	780	7 410	1 310	12 445

Zdroj: NLC – LVÚ Zvolen

Vypracoval: NLC-LVÚ Zvolen

10. Odvetvia a činnosti súvisiace s lesmi a ich funkciami

10.1. Ochrana prírody

Tabuľka č. 10.1-1 Výmera lesných pozemkov podľa kategórií chránených území

Chránené územia		Výmera (ha)
Chránené krajinné oblasti (CHKO) ¹		322 795
Národné parky (NP) ¹		209 033
Ochranné pásma NP		134 762
Zóny CHKO ² a NP ³ , (výmera v ha po odpočítaní plochy MCHÚ)	A	1 436
	B	2316
	C	13 653
	D	17 434
Maloplošné chránené územia	Prírodné rezervácie (PR)	79 296
	Prírodné pamiatky (PP)	1 088

(MCHÚ)	Chránené krajinné prvky (CHKP)	0
	Chránené areály (CHA)	2 588
	Ochranné pásma MCHÚ	2 228
Územia Európskeho významu (ÚEV) – mimo národnej siete CHÚ		67 074
Chránené vtáčie územia (CHVÚ) – mimo ÚEV a národnej siete CHÚ		278 334
Spolu		1 132 037

Zdroj: MŽP SR

¹ výmera po odrátaní MCHÚ

² zatiaľ je zónované CHKO Horná Orava

³ zatiaľ je zónovaný NP PIENAP

Tabuľka č. 10.1-2 Žiadané a uhradené náklady za obmedzenie bežného hospodárenia

Žiadateľ	Žiadaná náhrada			Uhradené náklady	
	rok žiadosti	výmera, ha	EUR	rok úhrady	EUR
LESY SR, š. p.	2003	4 595,67	21 415 887	2004 – 2007	1 083 981
LPM Ulič	2003	166,45	1 806 664	2005	549 809

10.2. Starostlivosť o drobné vodné toky

Tabuľka č. 10.2-1 Starostlivosť o drobné vodné toky

Dĺžka vodných tokov v správe organizácie		Dĺžka vodných tokov delimitovaných Slovenskému vodohospodárskemu podniku		Dĺžka vodných tokov daných do prenájmu alebo výpožičky obciam, resp. iným subjektom	
stav k 1.1.2012	stav k 31.12.2012	v roku 2012	od začiatku delimitácie	v roku 2012	od roku 2004
km	km	km	km	km	km
18 989	18 989	0	3 678	32,349	370,74

Tabuľka č. 10.2-2 Náklady na správu drobných vodných tokov

Náklady spolu	z toho náklady:	
	na údržbu a investície	ostatné náklady
tis. EUR	tis. EUR	tis. EUR
288	281	7

Tabuľka č. 10.2-3 Náklady na práce súvisiace s lesníckotechnickými melioráciami a zahrádzaním bystrín

Náklady spolu	z toho náklady:	
	na opravy a údržbu	na investície
tis. EUR	tis. EUR	tis. EUR
1 168	1 168	0

10.3. Poľovníctvo

Tabuľka č. 10.3-1 Sumárne údaje za revíry SR

	LESY SR, š. p.	Ostatné štátne org.	Neštátne subjekty	Prenajaté revíry		Spolu
				SPZ	Iné subjekty	
Počet revírov	80	24	66	1 329	326	1 861
Výmera celková, ha	339 619	167 358	157 127	3 001 108	776 894	4 442 106
Výmera priemerná, ha	4 245,24	6 973,25	2 380,71	2 258,17	2 383,11	2 386,95

Prameň: Poľovnícka štatistická ročenka Slovenskej republiky 2012

Vypracoval: NLC – LVÚ Zvolen

Tabuľka č. 10.3-2 Početnosť raticovej a malej zveri na Slovensku

Druh zveri	Počet jedincov						
	JKS	Plán	Odstrel	Odchyt	Úhyn	Spolu	Zazverovanie
Jelenia	58 932	26 933	24 010	87	2 164	26 261	11
Danielia	13 027	6 408	5 747	64	330	6 141	31
Muflonia	13 066	6 171	4 889	225	253	5 367	56
Srnčia	110 989	34 143	23 960	72	7 808	31 840	1
Diviačia	37 667	47 405	49 997	165	1 134	51 296	132
Bažant poľovný	168 538	100 353	79 369	4	9 059	88 432	76 002
Zajac poľný	176 783	21 094	14 207	2 701	3 467	20 375	350
Králik divý	304	0	0	0	30	30	31
Jarabica poľná	6 590	610	782	0	131	913	1 405
Divá kačica	53 791	0	19 797	156	264	20 217	5 215
Morka divá	76	0	4	36	3	43	25
Jariabok lesný	592	16	2	0	0	2	0

Prameň: Poľovnícka štatistická ročenka Slovenskej republiky 2012

Vypracoval: NLC – LVÚ Zvolen

Tabuľka č. 10.3-3 - vzácne druhy zveri na Slovensku

Druh zveri	Počet jedincov				
	JKS alebo odhadovaný stav k 31. 3. 2012	Plán lovu	Úbytok zveri		
			odstrel	odchyt	úhyn
Kamzík vrchovský tatranský	827	0	0	0	7
Kamzík vrchovský alpský	174	10	9	0	0
Medveď hnedý	2 080	79	47	0	19
Vlk dravý	2 006	0	149	0	5
Rys ostrovid	1 667	0	0	0	4
Mačka divá	3 191	0	0	0	9
Tetrov hlucháň	1 232	0	0	0	0
Tetrov hoľniak	835	0	0	0	0
Los mokradňový	3	0	0	0	0
Bobor vodný	1 851	0	0	0	0

Prameň: Poľovnícka štatistická ročenka Slovenskej republiky 2012

Vypracoval: NLC – LVÚ Zvolen

Tabuľka č. 10.3-4 Škody spôsobené raticovou zverou

Druh škody	Vyčíslená hodnota, EUR	Uhradená škoda, EUR
Škody v poľnohospodárstve	879 440	106 426
Škody v LH	459 344	61 044
Spolu	1 338 784	167 470

Prameň: Poľovnícka štatistická ročenka Slovenskej republiky 2012

Vypracoval: NLC – LVÚ Zvolen

Tabuľka č. 10.3-5 - škody spôsobené vzácnymi druhmi zveri

Druh škody		Pôvodca škody		
		medveď	vlk	rys
Škody v poľnohospodárstve, záhradkárstve a včelárstve	hodnota, EUR	41 046	31 945	1 947
	uhradené, EUR	19 879	9 807	370
Škody v lesnom hospodárstve	hodnota, EUR	36 547	665 060	130 846
	uhradené, EUR	966	249	450
Spolu: hodnota, EUR		77 593	697 005	132 793
uhradené, EUR		20 845	10 056	820
Útok na človeka	nedokončený, počet	45	0	0
	dokončený, počet	2	0	0

Prameň: Poľovnícka štatistická ročenka Slovenskej republiky 2012

Vypracoval: NLC – LVÚ Zvolen

